

目次

1 市の概要	2
2 本館の歩み.....	3
3 運営方針	5
4 行事開催状況.....	5
5 平成31年度（令和元年度）予算概要	9
6 利用案内	10
7 利用状況	12
(1) 年齢別登録者数	12
(2) 地区別登録者数	12
(3) 月別貸出者数.....	13
(4) 月別貸出点数.....	14
(5) 活動の指標.....	16
(6) リクエスト状況	16
(7) 利用団体数・貸出冊数.....	16
(8) 平成30年度ベストリーダー	17
8 資料保有状況.....	19
(1) 資料全体（分類別蔵書点数）	19
(2) 資料種別	19
①図書.....	19
②雑誌.....	20
③新聞.....	21
9 図書館案内.....	22
本館	22
小絹分館（小絹コミュニティセンター内）	23
みらい平分館（みらい平コミュニティセンター内）	24
10 条例・規則等.....	25
(1) つくばみらい市立図書館条例	25
(2) つくばみらい市立図書館条例施行規則	27

1 市の概要

つくばみらい市の人口（平成31年4月1日 現在）

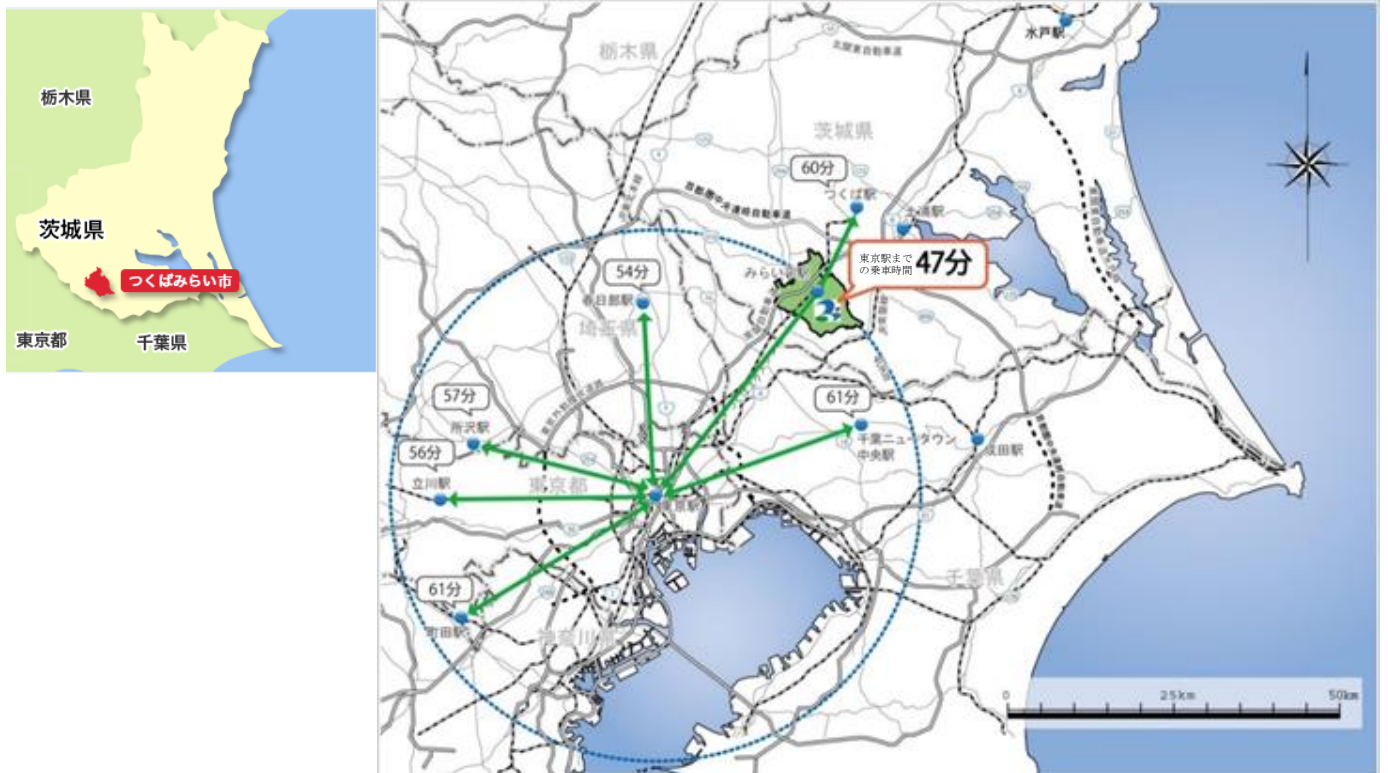
男	25,964人
女	25,698人
総人口	51,662人
世帯数	20,672世帯

つくばみらい市は、平成18年3月27日に伊奈町、谷和原村の2町村が合併して誕生しました。

本市は、茨城県の南部、首都圏40km圏内という地理的好条件と、緑と水の豊かな自然に恵まれた環境にあり、つくばエクスプレスの開通により都市機能も拡充され、首都近郊都市として急速に発展変貌しています。東はつくば市と龍ケ崎市、西と北は常総市、南は取手市と守谷市にそれぞれ接しています。

気候は、太平洋型の気候であり、四季を通じて穏やかな地域です。

本市には鬼怒川、小貝川の2大河川が流れており、小貝川沿いの低地部は広大な水田地帯となっています。丘陵部は、畑地、ゴルフ場、住宅地、工業地が形成され、近郊整備地帯として都市機能の強化も図られています。



つくばみらい市イメージキャラクター みらいりんぞう

2 本館の歩み

- 平成 1・1 1 図書館準備室開設
- 平成 2・ 4 初代館長 緑川 進 就任
7 図書館竣工
11 開館
- 平成 3・ 4 「図書館便り」発行開始
7 伊奈町周辺の図書館未設置自治体（守谷町 藤代町 谷和原村 荃崎町）在住者の
利用登録受付開始
11 図書館協議会発足 「図書館まつり」開催開始
- 平成 4・ 4 AV資料, 雑誌の貸し出し開始
5 定例「お話会」（毎月第4土曜日）開始 成人向け「読み聞かせ講座」開催
- 平成 5・ 4 国立国会図書館「図書館間貸し出し」加入
5 読み聞かせボランティア「読み聞かせ虹の会」発足
- 平成 6・ 4 広報「伊奈」に「図書館便り」を移行
7 「YA（ヤングアダルト）コーナー」設置
8 特設コーナー（季節 行事に関連したお薦め本を展示・貸し出し）設置
- 平成 8・ 4 2代館長 濱島 恭夫 就任
5 町内小学校への「ミニ移動図書館」開始
11 伊奈町読書グループ連絡協議会 県知事表彰
12 伊奈町ホームページ内に「図書館ホームページ」開設
「児童書研究コーナー」設置
- 平成 9・ 5 「そくだんカウンター」（レファレンス専用）設置
クリッピングサービス開始（新聞ミニコミ誌から）伊奈町の記事をファイリング
6 町内小中学校との連携開始
11 「伊奈町・林蔵」コーナー設置
- 平成10・ 7 「読書感想画」（図書館まつりに展示）募集開始
10 町内小学校へ「ブックトーク訪問」開始
- 平成11・ 4 3代館長 海老原 恒久 就任
11 文庫・新書用書架設置
- 平成13・ 6 「IT講習会」開始 PC20台設置（県補助事業）
10 「国立国会図書館総合目録ネットワーク」加入
- 平成14・ 7 「利用者用インターネット開放端末」パソコン4台設置
- 平成15・ 4 「つくばエクスプレス情報コーナー（16・1「伊奈町行政」を付加）」設置
- 平成16・ 7 4代館長 菊地邦夫 就任
- 平成17・ 6 町村合併に伴い、利用カードの有効期限を設定
- 平成18・ 3 新市誕生に伴い「つくばみらい市立図書館」と改名
4 読み聞かせボランティア「読み聞かせ虹の会」文部科学大臣表彰 受賞
10 読み聞かせボランティア「読み聞かせ虹の会」県知事表彰 受賞
- 平成19・ 7 小絹分館開館
9 ウェブ予約受付開始

- 10 図書館まつり 「第1回朗読・読み聞かせ発表会」を開催
- 11 大型絵本書架設置
- 平成21・4 文部科学大臣表彰（子どもの読書活動優秀実践図書館）
- 平成22・10 第20回図書館まつり
- 平成23・3 東日本大震災による被害復旧のため臨時休館（3月11日発生時から3月末まで）
- 4 5代館長 秋田 信博 就任
- 7 ブックスタート事業開始
- 平成24・3 図書館施設改修工事（休憩室設置）
- 平成25・2 新図書館コンピュータシステム導入
図書館ホームページリニューアル
- 6 特別研究室を学習室として開放（その部屋に限り、持ち込みパソコン利用可）
- 8 「my本棚」機能サービス提供開始
「新着図書情報配信サービス(SDI)」提供開始
- 平成26・4 6代館長 須加尾 博司 就任
祝日開館等、休館日変更
- 7 7代館長 遠崎 義夫 就任
- 11 みらい平分館開館・指定管理者による運営開始
- 平成27・2 電話・インターネットからの貸出延長開始
- 7 定例乳幼児向けちよちよちおはなし会（毎月第4金曜日）開始
- 9 みらい平分館にて定例おはなし会（毎月第3土曜日）開始
- 平成28・1 8代館長 木川 眞 就任
- 4 9代館長 大久保 明一 就任
- 平成29・4 開館時間を午前10時から午前9時へ変更
小絹分館の指定管理者による運営開始
- 10 小絹分館にて定例おはなし会（毎月第1土曜日）開始
赤ちゃんタイム開始（毎月第3木曜日※8月を除く）
定例乳幼児向けちよちよちおはなし会（毎月第3木曜日）開催日変更
- 11 市内小学校へ読書手帳配付開始
- 12 資料の返却場所を試行的に拡大（谷和原庁舎と保健福祉センター）
- 平成30・3 防犯カメラ導入開始
- 5 市内中学校へ読書手帳配付開始
- 10 小絹分館の定例おはなし会（毎月第1日曜日）開催日変更
- 令和 元・7 受動喫煙対策法により、図書館の敷地内を全面禁煙
- 9 フタ付の飲み物に限り、図書館内における水分補給を許可

3 運営方針

《基本方針》

つくばみらい市立図書館は、市民の皆様に生涯学習の場と資料を整え、利用しやすく楽しめるみんなの図書館を目指します。

《努力目標》

- 1 快く利用していただけるよう、市民の意見・要望に耳を傾けながら、それを生かすための創意工夫を重ねていきます。
- 2 分館のいっそうの充実を図っていきます。
- 3 図書館活動について市民の理解を深めていただくため、さまざまな形での広報活動を行っていきます。
- 4 子どもの読書活動を活発にするための活動に取り組みます。
- 5 地域の学校図書館・PTA・読書団体・ボランティアなどとの連携をいっそう密にしていきます。

4 行事開催状況

(1) ① 平成30年度開催行事（一覧）

実施月	内 容	備 考
毎月	おはなし会 ちょちょちおはなし会 おはなし会（小絹） おはなし会（みらい平） 赤ちゃんタイム ブックスタート	毎月第2、第4土曜日 毎月第3木曜日 毎月第1日曜日 毎月第3土曜日 毎月第3木曜日 3～4か月児健診時
8月	夏休み映画会	8/5, 8/19, 8/26
	第1回図書館協議会	8/9
	読書感想画教室	8/11
	学校と図書館との連携会議	8/21
9月	水防災意識強化週間パネル展(国交省主催)	9/4～9/9
10月	読書感想画展	10/17～10/28
	図書館まつり	10/27～10/28
	文学散歩	10/31
11月	第2回図書館協議会	11/29
1月	特別整理期間	1/22～25
2月	第3回図書館協議会	2/26
3月	図書館協議会答申	3/14
不定期	図書館見学 職場体験学習 就労体験	

②平成30年度開催行事（詳細）

- 夏休み映画会 時間：午後2時00分～（30分程度）
 - 8月5日（日）「がんばれ！ルルロロ ふたりっていいね」 参加者：31名
 - 8月19日（日）「スプーンたんたんたん げんきげんきノンタン」 参加者：21名
 - 8月26日（日）「不思議の国のハローキティ」 参加者：33名場所：市立図書館 2階視聴覚室

- 第1回図書館協議会
 - 8月9日（金）午後1時30分～
 - 場所：市立図書館 2階会議室
 - 報告事項：平成29年度活動実績および平成30年度事業計画について
開館時間延長について、返却ポストについて、読書手帳について、
親楽講座への協力について
 - 協議事項：指定管理者制度の導入について（諮問継続審議中）

- 絵の描き方教室
 - 8月11日（土）午前9時30分～12時00分
 - 場所：市立図書館 2階会議室・特別研究室
 - 内容：読書感想画の描き方講座
 - 講師：つくばみらい市文化協会 絵画教室 小椋 正巳 氏
 - 参加者：17名

- 学校と図書館との連携会議
 - 8月21日（火）午後2時00分～3時30分
 - 場所：市立図書館 2階会議室・特別研究室
 - 内容：「子どもたちに調べ学習の楽しさを！～調べ学習につなげるブックトーク～」
 - 講師：白百合女子大学非常勤講師、袖ヶ浦市教育委員 中村 伸子 氏
 - 参加者：21名

- 読書感想画展
 - 10月17日（水）～28日（日）
 - 場所：市立図書館 2階廊下
 - 展示数：232点

- 図書館まつり
 - 10月27日（土）～28日（日）
 - 場所：市立図書館
 - 参加者：879名
 - ＜10月27日（土）＞
 - ☆科学あそび「空気銃でハロウィンおばけをたおそう」 参加者：29名
 - ☆影絵「てびくろ」「かぐや姫物語」（読み聞かせ虹の会） 参加者：24名
 - ☆定例のおはなし会（読み聞かせ虹の会） 参加者：16名

- ☆わらべうたで遊ぼう 参加者：19名
- <10月28日(日)>
- ☆えほんとわらべうたであ・そ・ぼ(ホットケーキおはなしの会) 参加者：13名
- ☆絵本の読み聞かせ(朗読の会 みらい塾) 参加者：7名
- ☆間宮林蔵記念館長講演会「間宮林蔵ってどんなひとなの？」 参加者：34名

<両日>

- ☆ブックコート体験しよう 参加者：35名
- ☆リサイクル市 配布数：2351冊 参加者：287名
- ☆その他の来館者 415名

・文学散歩

10月31日(水)

行先：茨城県古河市(古河文学館・古河歴史博物館・篆刻美術館)

参加者：30名(事務局除く)

・第2回図書館協議会

11月29日(木)午後14時00分～

場所：土浦市立図書館

内容：先進地視察実施

協議事項：指定管理者について

・第3回図書館協議会

2月26日(火)午後13時30分～

場所：市立図書館 2階会議室

報告事項：平成30年度活動実績について

協議事項：指定管理者の導入について(答申案)

・図書館協議会答申

3月14日(木)午前10時00分～

場所：市立図書館 1階館長室

・職場体験学習 19名

実施日	団体名	人数
7月24日(火)～25日(水)	伊奈中学校 第2学年	4名
7月26日(木)～27日(金)	小絹中学校 第2学年	3名
8月1日(水)～2日(木)	谷和原中学校 第2学年	4名
8月7日(火)	伊奈東中学校 第2学年	5名
1月31日(火)	伊奈特別支援学校 中等部 第2学年	3名

・インターンシップ事業

8月22日(水)～24日(金) 伊奈高等学校 4名

・修理講習会 29名

実施日	団体名	人数
5月22日(火)	絹ふたば文化幼稚園 PTA 研修委員	7名
6月6日(水)	谷井田小学校 PTA 成人教育委員	10名
6月20日(水)	板橋小学校 図書委員	12名

・図書館見学 400名

実施日	団体名	人数
5月8日(火)	豊小学校 第3学年	児童24名 引率2名
6月7日(木)	福岡小学校 第3学年	児童10名 引率2名
6月12日(火)	東小学校 第3学年	児童10名 引率2名
6月13日(水)	ふれあい第2保育園 4・5歳児	園児41名 引率4名
7月3日(火)	小絹小学校 第3学年	児童79名 引率4名
7月13日(金)	谷和原幼稚園 5歳児	園児57名 引率5名
10月5日(金)	三島小学校 第2学年	児童8名 引率2名
10月31日(水)	小絹小学校 第2学年	児童9名 引率2名
1月16日(水)	わかくさ幼稚園 年長児	園児77名 引率6名
1月29日(火)	すみれ幼稚園 年長児	園児39名 引率5名
2月6日(水)	小張小学校 第3学年	児童10名 引率2名

(2) 平成31年度(令和元年度)開催行事予定

実施月	内容	備考
毎月	おはなし会 ちょちちょちおはなし会 おはなし会(小絹) おはなし会(みらい平) 赤ちゃんタイム ブックスタート	毎月第2、第4土曜日 毎月第3木曜日 毎月第1日曜日 毎月第3土曜日 毎月第3木曜日 3~4か月児健診時
8月	夏休み映画会 学校と図書館との連携会議	8/4, 8/18, 8/25 8/23
9月	読書感想画展	9/26~10/6
10月	図書館まつり 文学散歩	10/5~10/6 10/31
1月	図書館システム更新, 光回線導入, WiFi 導入及び特別整理期間	1/15~2/2
不定期	図書館見学 職場体験学習	

5 平成31年度（令和元年度）予算概要

（千円）

目節	金額		31年度(元年度)内容説明	
	31年度(元年度)	30年度		
図書館費へ概要	1 報酬	19,717	18,430	図書館長報酬 1,764 嘱託職員雇用報酬 17,857 図書館協議会委員報酬 96
	4 共済費	2,730	2,477	社会保険料 2,730
	8 報償費	446	510	講師謝礼 50 図書館まつり記念品 57 ブックスタート事業記念品 339
	9 旅費	919	724	費用弁償 919
	11 需用費	9,397	8,629	消耗品費 3,060 （うち〔新聞及び雑誌代〕2,060） 印刷製本費 176 燃料費 1,656 光熱水費 3,486 修繕料 1,019
	12 役務費	1,828	277	通信運搬費 1,748 保険料等 80
	13 委託料	6,395	5,881	図書館コンピュータシステム保守委託料等 2,912 空調・警備・清掃等委託料等 2,959 目録データ抽出作業委託料 524
	14 使用料及び賃借料	3,002	2,228	図書館コンピュータシステム借上料 1,354 土地借上料 1,025 管理目録データ借上料 623
	18 備品購入費	12,500	11,000	図書 11,000 視聴覚資料 1,500
	19 負担金・補助及び交付金	50	50	日本図書館協会負担金 37 県図書館協会負担金 12 インターネット回線利用料負担金 1
	合計	56,984	50,206	

31年度(元年度)・30年度ともに予算書より数値抜粋

一般会計総予算額	18,899,900千円	100.0%		
うち教育費	2,639,039千円	14.0%	100.0%	
教育費のうち図書館費	56,984千円	0.30%	2.16%	100.0%
図書館費のうち資料購入費	14,560千円	0.08%	0.55%	25.6%

市民1人当りの
資料購入費
281.8円

（資料購入費には新聞及び雑誌代 2,060千円を含む。平成31年4月1日人は51,662人）

6 利用案内

1 開館時間 午前9時～午後6時

2 休館日 毎週月曜日(国民の祝日を除く) 国民の祝日の翌平日
資料整理日(毎月第3金曜日、8月は第4金曜日)
年末年始(12月29日～1月4日) 特別整理期間
詳しくは「図書館カレンダー」をご覧ください。

3 利用するとき

市内に在住・在学・在勤の方は、どなたでも無料で利用できます。

つくばみらい市に住んでいる方(0歳から登録できます)、市内に通勤・通学している方は、「利用カード」をつくって、図書館の資料を借りることができます。

4 本を借りるとき

借りたい図書や視聴覚資料を「利用カード」と一緒にカウンターにお持ちください。

種類	貸出数	貸出期間
図書・紙芝居	10冊	15日以内
雑誌	5冊	
視聴覚資料(CD・DVDなど)	3点	

5 本を返すとき

返す資料をカウンターにお持ちください。テープは巻き戻してお返しください。

利用カードは必要ありません。市内の図書館で借りたものは、市内いずれの図書館でも返せます。

開庁しているときは、谷和原庁舎と保健福祉センターでも返せます。

閉館しているときはブックポストへお返しください。ただし、DVD・CDなどは壊れやすいのでAV専用の袋に入れて、お返しください。

貸出の延長は、返却期限内で、貸出期間を申し出いただいた日から2週間、1回に限り延長することができます。※視聴覚資料、相互貸借資料、予約の入っている資料は延長できません。

6 リクエストについて

予 約 貸出中の資料、市内の図書館にある資料に予約ができます。

とりよせ 所蔵していない資料は、市外の図書館から取り寄せをして、借りることができます。

すいせん ご希望があれば購入も検討します。

「よやく・とりよせ・すいせんカード」をご利用ください。

	受付点数
予 約	図書・紙芝居 5点以内 雑誌 5点以内 視聴覚資料 2点
とりよせ	予約の図書・紙芝居とあわせて5点以内
すいせん	雑誌・視聴覚資料・コミック等は不可 図書のみ一度に5点以内

7 調べものについて

調べものや読書に関する相談は、図書館司書が「そくだん窓口」でお受けします。
調べもの用インターネット端末も設置しています。(本館・みらい平分館)

8 コピーサービス

図書館の資料にかぎり、著作権法の範囲内(おおむね半分以下)でコピーすることができます。
「資料複写申込書」に記入してカウンターにお持ちください。
(白黒1枚 10円、カラー1枚 50円)

9 団体貸出について

市内に住所のある学校や職場などの団体の方に貸出する制度があります。代表の方が
「団体利用カード」をお作りください。貸出は図書・紙芝居100冊まで。期間は60日以内です。

10 配送サービスについて

つくばみらい市内在住でからだがご不自由で、図書館への来館が困難な方には、
配送により資料を貸出いたしますので、ご相談ください。期間は30日以内です。

11 施設利用について

【個人の方】

会議室・特別研究室を学習室として開放していますが、利用できない日があります。
特別研究室でのみ、パソコンの持ち込みが可能です。

【団体の方】

市内の団体で、読書活動、図書館に関係した活動などに対して、会議室・特別研究室・
視聴覚室を貸出しています。「施設利用申請書」による手続きが必要です。

12 催し物について

おはなし会(本館)	毎月第2・4土曜日 午後2時～(3歳くらいから) (虹の会会員、図書館司書による 読み聞かせ など)
おはなし会(小絹分館)	毎月第1日曜日 午前11時～(3歳くらいから) (図書館職員による 読み聞かせ など)
おはなし会(みらい平分館)	毎月第3土曜日 午前11時30分～(3歳くらいから) (図書館職員による 読み聞かせ など)
ちょちょちおはなし会(本館)	毎月第3木曜日 午前11時～(0～2歳くらい) (図書館職員による わらべうたや読み聞かせ など)
赤ちゃんタイム(本館)	毎月第3木曜日 午前10時～12時
講演会	作家・文化人などの講演
講習会	図書の修理・コーティングの実習など
文学散歩	年1回実施 作家・作品の跡をたずねる旅

13 寄贈について

図書館に資料を寄贈されるときは、「寄贈申込書」による手続きが必要です。資料の状態や
内容により、廃棄やリサイクルに提供する場合があります。

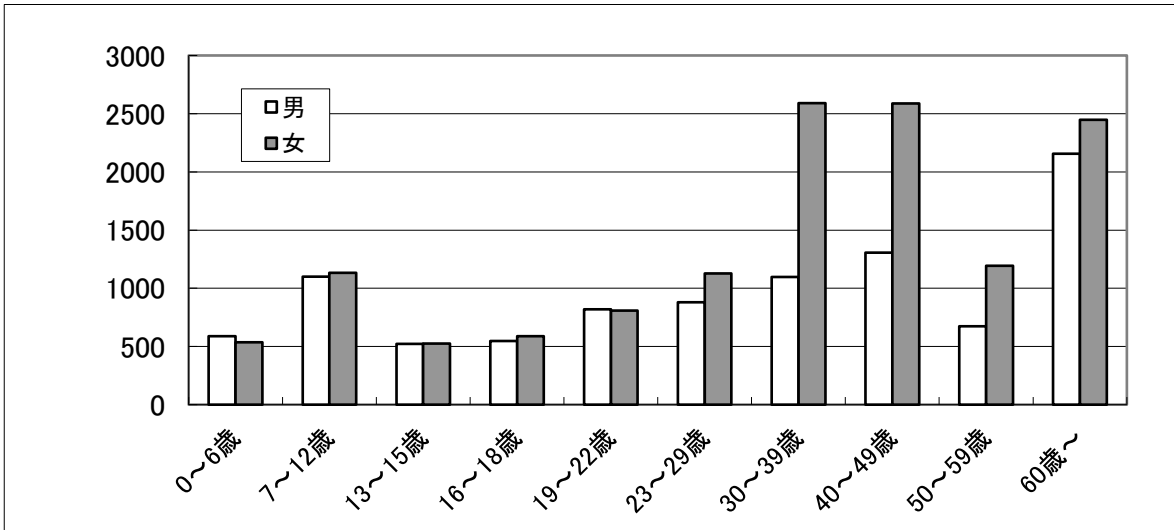
7 利用状況

(1) 年齢別登録者数

平成31年3月末現在

年齢	0～6歳		7～12歳		13～15歳		16～18歳		19～22歳	
性別	男	女	男	女	男	女	男	女	男	女
登録者数	588	535	1,099	1,132	523	525	548	587	820	809
	1,123		2,231		1,048		1,135		1,629	

年齢	23～29歳		30～39歳		40～49歳		50～59歳		60歳～		合計	
性別	男	女	男	女	男	女	男	女	男	女	男	女
登録者数	879	1,127	1,098	2,591	1,306	2,589	674	1,193	2,155	2,447	9,690	13,535
	2,006		3,689		3,895		1,867		4,602		23,225	

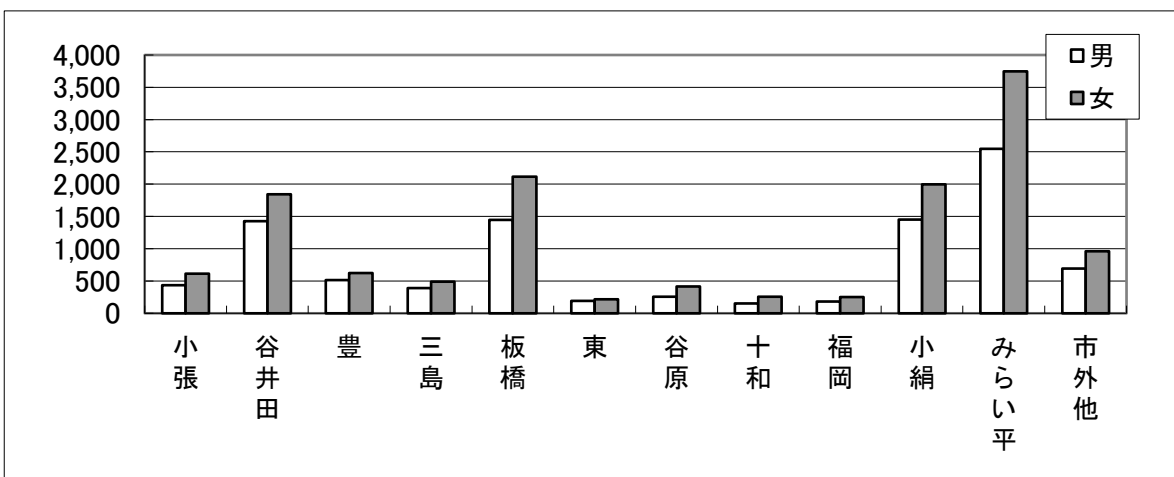


(2) 地区別登録者数

平成31年3月末現在

地区	小張		谷井田		豊		三島		板橋		東	
性別	男	女	男	女	男	女	男	女	男	女	男	女
登録者数	434	613	1,428	1,843	513	623	392	492	1,448	2,117	191	218
	1,047		3,271		1,136		884		3,565		409	

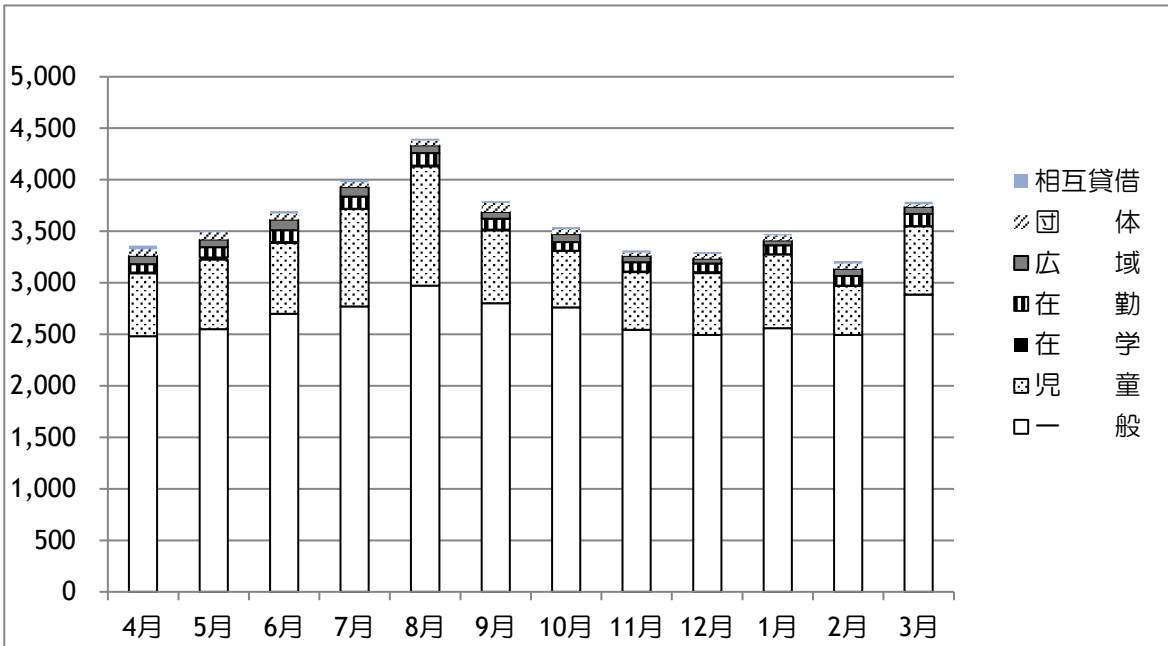
地区	谷原		十和		福岡		小絹		みらい平		市外他		合計	
性別	男	女	男	女	男	女	男	女	男	女	男	女	男	女
登録者数	255	415	153	256	183	251	1,451	1,999	2,549	3,746	693	962	9,690	13,535
	670		409		434		3,450		6,295		1,655		23,225	



(3) 月別貸出者数

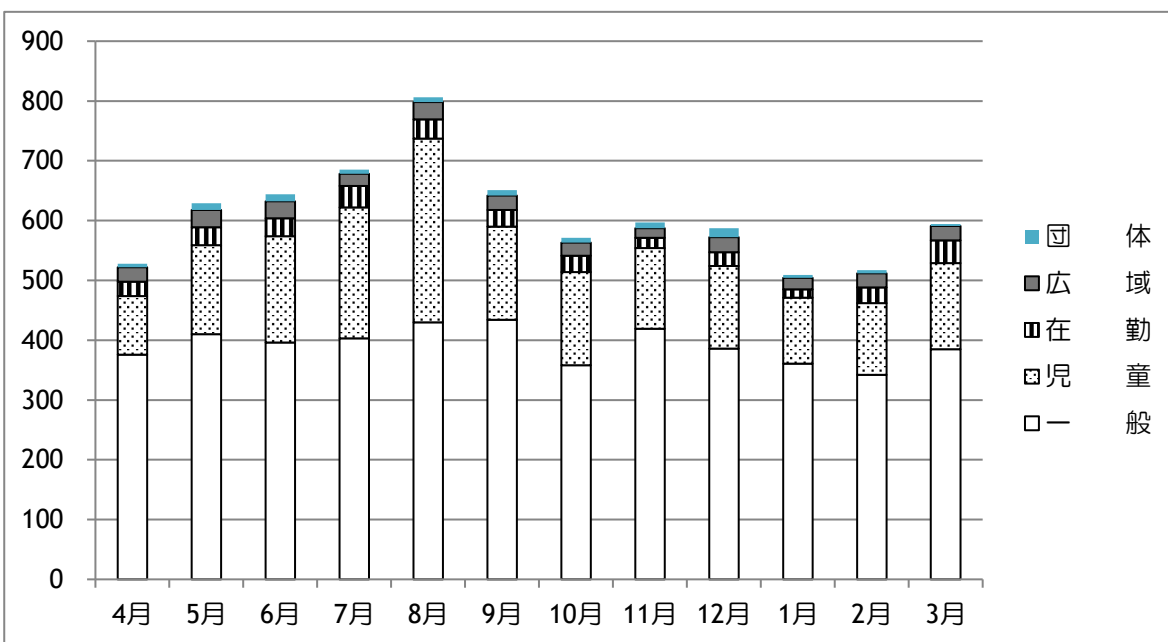
本館

	4月	5月	6月	7月	8月	9月	10月	11月	12月	1月	2月	3月	計
一般	2,483	2,550	2,700	2,771	2,972	2,803	2,760	2,545	2,494	2,560	2,495	2,885	32,018
児童	609	674	686	945	1,157	705	548	557	601	714	474	662	8,332
在学	7	22	9	2	9	7	2	6	8	4	5	4	85
在勤	82	100	114	118	122	107	86	91	83	85	93	117	1,198
広域	80	75	104	94	74	66	77	61	47	47	67	70	862
団体	67	71	59	46	46	87	45	33	48	50	54	23	629
相互貸借	32	14	26	23	19	17	24	20	19	12	25	26	257
合計	3,360	3,506	3,698	3,999	4,399	3,792	3,542	3,313	3,300	3,472	3,213	3,787	43,381
1日平均	134	140	148	160	169	152	142	133	143	183	140	151	149
開館日数	25	25	25	25	26	25	25	25	23	19	23	25	291



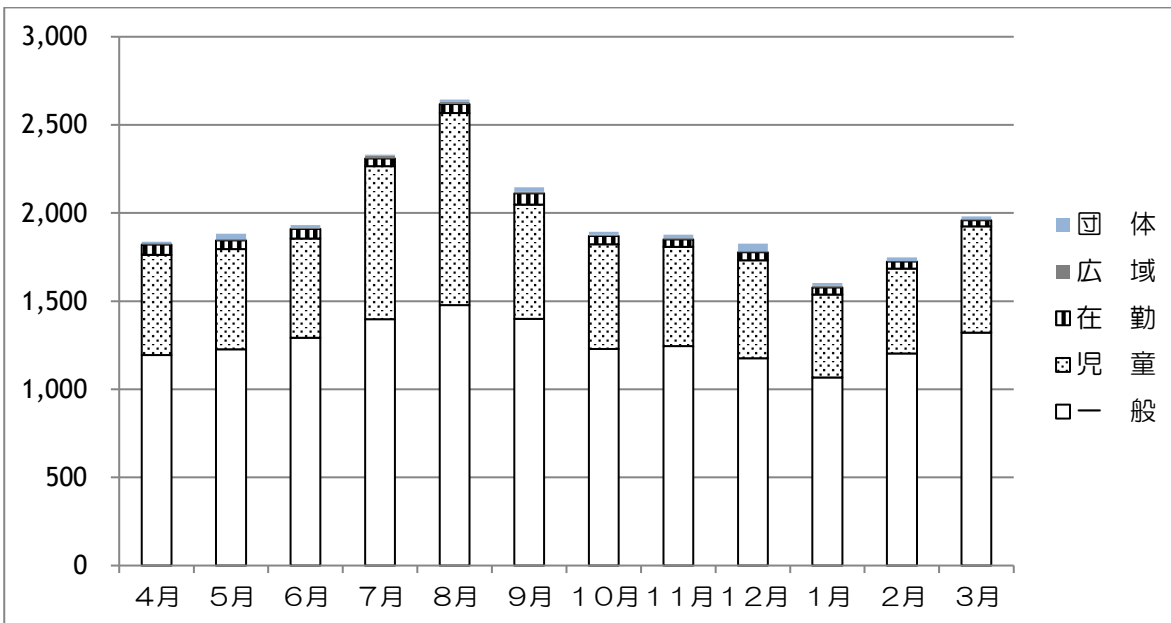
小絹分館

	4月	5月	6月	7月	8月	9月	10月	11月	12月	1月	2月	3月	計
一般	376	410	396	403	430	434	358	419	386	361	342	385	4,700
児童	98	149	178	219	307	156	156	135	138	110	120	144	1,910
在勤	24	30	30	36	32	28	27	17	23	14	26	38	325
広域	24	29	28	20	29	24	22	16	25	19	24	24	284
団体	6	11	12	7	8	9	8	10	15	5	5	3	99
合計	528	629	644	685	806	651	571	597	587	509	517	594	7,318
1日平均	21	25	26	27	31	26	23	24	26	27	22	24	25
開館日数	25	25	25	25	26	25	25	25	23	19	23	25	291



みらい平分館

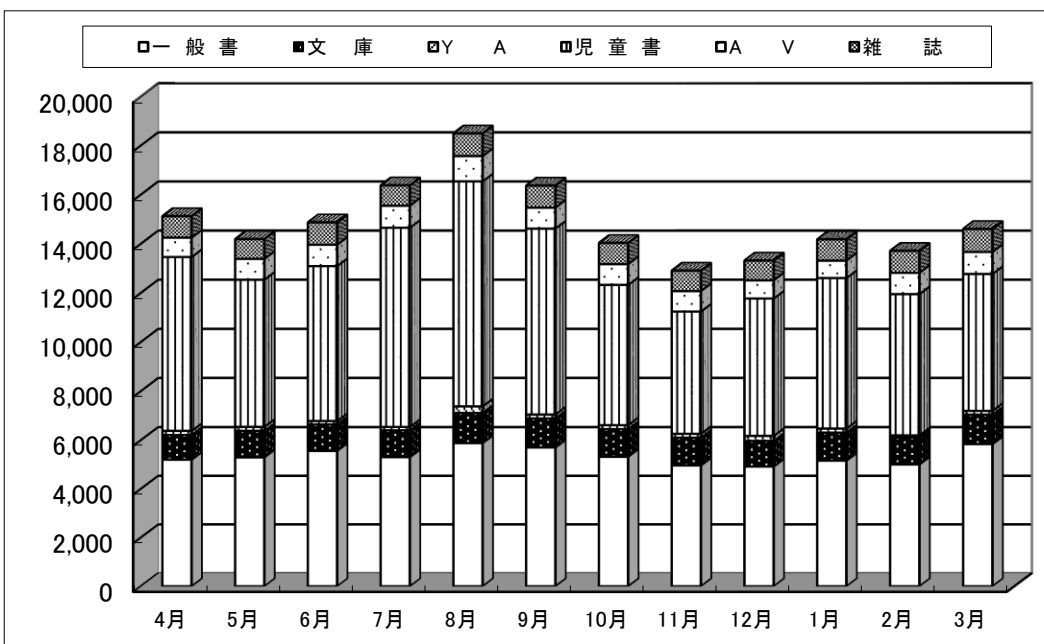
	4月	5月	6月	7月	8月	9月	10月	11月	12月	1月	2月	3月	計
一般	1,195	1,227	1,292	1,397	1,477	1,399	1,228	1,245	1,176	1,067	1,203	1,322	15,228
児童	568	569	563	869	1,090	648	594	564	555	471	482	602	7,575
在勤	57	49	55	44	51	64	48	40	46	40	39	34	567
広域	8	6	6	14	13	9	7	8	6	8	5	7	97
団体	9	32	15	8	13	26	17	21	44	17	19	17	238
合計	1,837	1,883	1,931	2,332	2,644	2,146	1,894	1,878	1,827	1,603	1,748	1,982	23,705
1日平均	73	75	77	93	102	86	76	75	79	84	76	79	81
開館日数	25	25	25	25	26	25	25	25	23	19	23	25	291



(4) 月別貸出点数

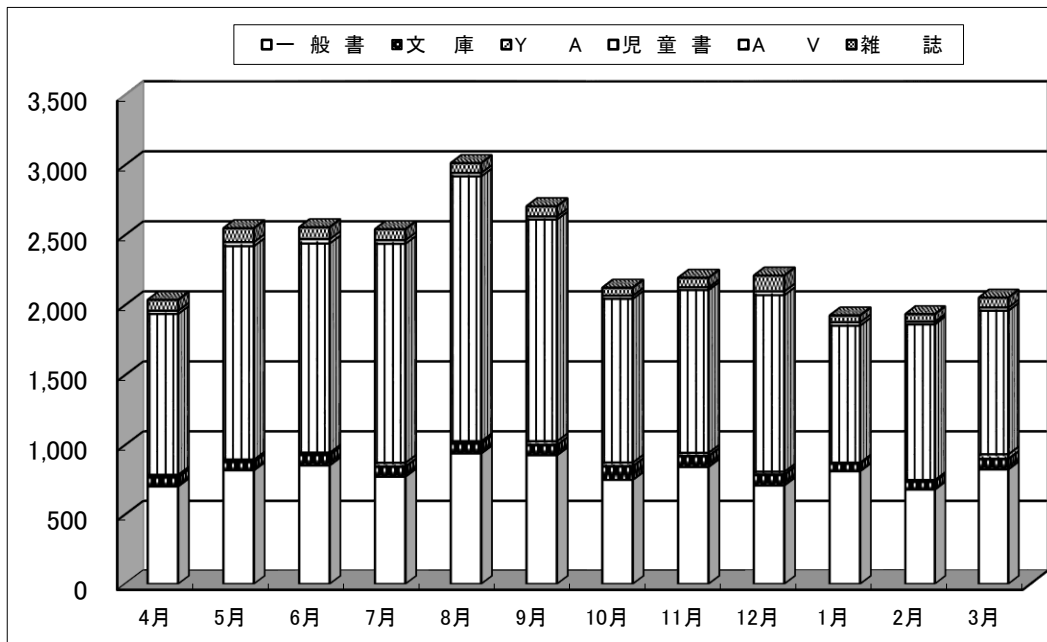
本館

種別	4月	5月	6月	7月	8月	9月	10月	11月	12月	1月	2月	3月	計
一般書	5,201	5,296	5,564	5,306	5,883	5,703	5,322	4,967	4,920	5,163	5,007	5,842	64,174
文庫	1,014	1,089	1,085	1,103	1,234	1,191	1,136	1,141	1,051	1,149	1,097	1,207	13,497
Y A	170	163	140	138	266	157	162	156	207	167	98	152	1,976
児童書	7,082	5,994	6,306	8,111	9,163	7,570	5,710	4,980	5,599	6,131	5,753	5,574	77,973
A V	787	847	869	896	1,029	856	846	832	740	708	867	897	10,174
雑誌	875	806	911	829	923	896	862	835	803	866	893	935	10,434
計	15,129	14,195	14,875	16,383	18,498	16,373	14,038	12,911	13,320	14,184	13,715	14,607	178,228
1日平均	605	568	595	655	711	655	562	516	579	747	596	584	612
開館日数	25	25	25	25	26	25	25	25	23	19	23	25	291



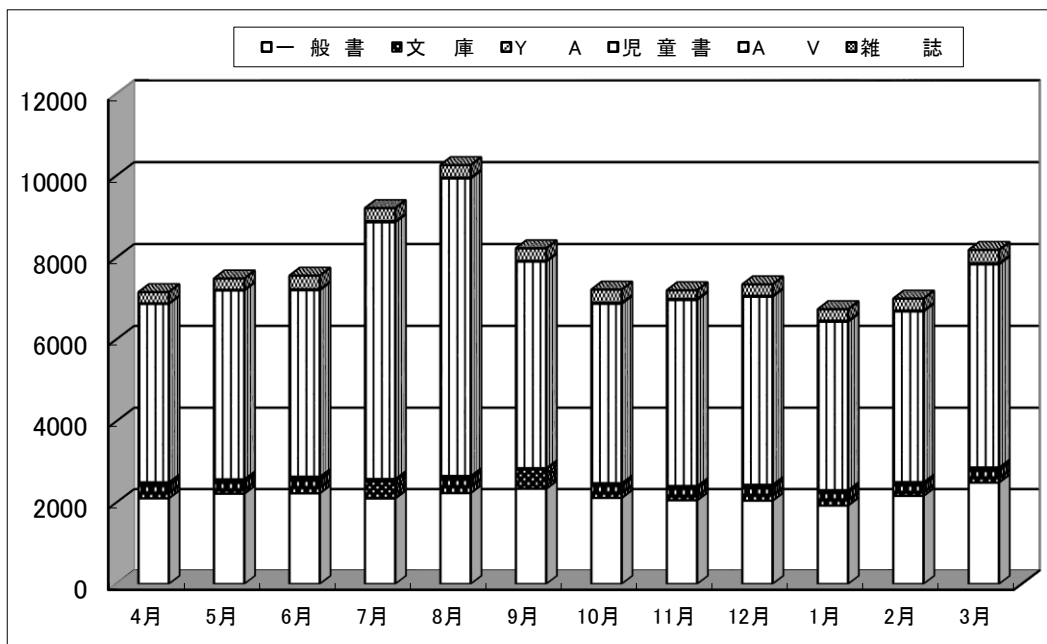
小絹分館

種 別	4月	5月	6月	7月	8月	9月	10月	11月	12月	1月	2月	3月	計
一 般 書	702	818	853	772	939	926	749	842	709	811	679	824	9,624
文 庫	68	62	78	74	74	76	100	80	79	57	60	77	885
Y A	16	15	14	26	14	25	25	22	20	5	9	32	223
児 童 書	1,151	1,526	1,495	1,566	1,892	1,584	1,171	1,163	1,263	980	1,114	1,027	15,932
A V	23	29	31	26	25	22	22	20	27	25	19	23	292
雑 誌	77	99	85	78	70	73	57	68	113	48	54	70	892
計	2,037	2,549	2,556	2,542	3,014	2,706	2,124	2,195	2,211	1,926	1,935	2,053	27,848
1日平均	81	102	102	102	116	108	85	88	96	101	84	82	96
開館日数	25	25	25	25	26	25	25	25	23	19	23	25	291



みらい平分館

種 別	4月	5月	6月	7月	8月	9月	10月	11月	12月	1月	2月	3月	計
一 般 書	2108	2224	2232	2105	2239	2344	2118	2,060	2,050	1,931	2,169	2,496	26,076
文 庫	360	323	371	431	385	489	351	334	363	367	317	346	4,437
Y A	34	30	38	50	36	17	11	18	31	13	21	26	325
児 童 書	4371	4625	4566	6282	7278	5056	4396	4,556	4,604	4,127	4,182	4,970	59,013
A V	14	18	24	25	25	22	26	29	26	27	27	32	295
雑 誌	273	273	331	319	301	302	319	208	275	277	285	320	3,483
計	7,160	7,493	7,562	9,212	10,264	8,230	7,221	7,205	7,349	6,742	7,001	8,190	93,629
1日平均	286	300	302	368	395	329	289	288	320	355	304	328	322
開館日数	25	25	25	25	26	25	25	25	23	19	23	25	291



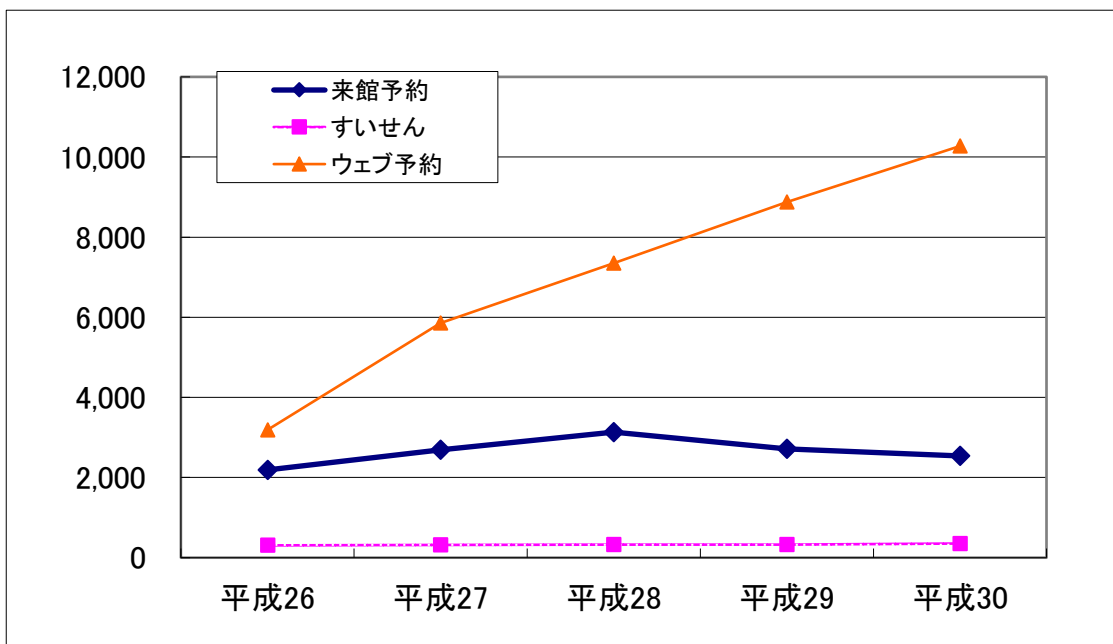
(5) 活動の指標

1	登録率	市内在住登録者数÷人口	21,570 ÷ 51,662 = 41.8%
2	個人登録者1人当り貸出点数	個人貸出点数÷登録者数	286,625 ÷ 23,225 = 12.34点
3	回転率	個人貸出点数÷蔵書点数	286,625 ÷ 193,662 = 1.48倍
4	人口1人当り蔵書点数	蔵書点数÷人口	193,662 ÷ 51,662 = 3.75点

※個人貸出点数は団体貸出点数を除いた点数です

(6) リクエスト状況

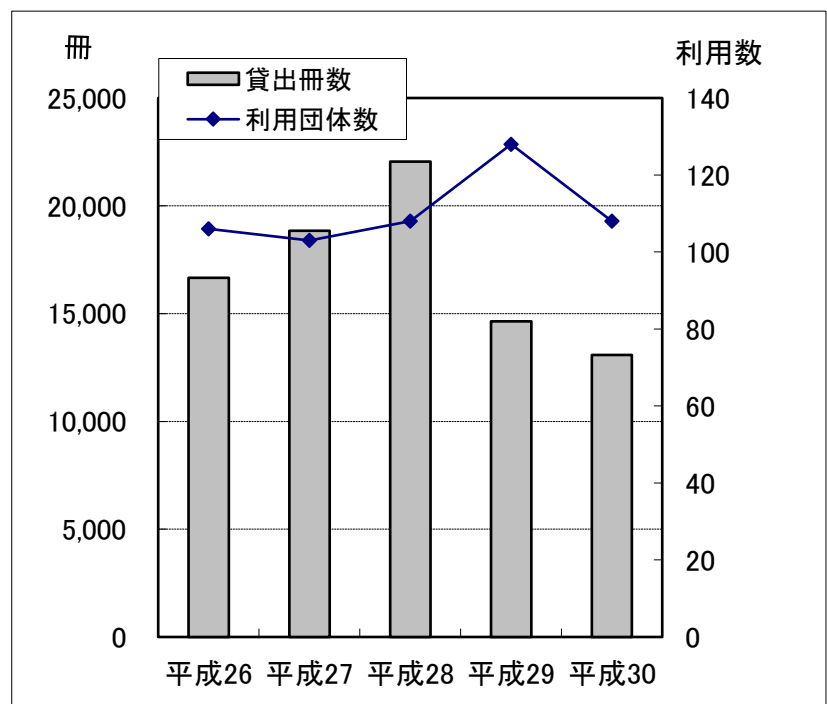
	来館予約	すいせん	ウェブ予約	合計
平成26	2,190	307	3,189	5,686
平成27	2,690	319	5,859	8,868
平成28	3,134	325	7,350	10,809
平成29	2,717	325	8,874	11,916
平成30	2,539	353	10,273	13,165



(7) 利用団体数・貸出冊数

	貸出冊数	利用団体数
平成26	16,665	106
平成27	18,842	103
平成28	22,048	108
平成29	14,647	128
平成30	13,080	108

※平成29年度から、市内小中学校(学級)については、貸出点数最大100点から50点に変更



(8) 平成30年度ベストリーダー

	順位	タイトル	編著者名	出版社	出版年	請求記号
一般書	1	マスカレード・ナイト	東野 圭吾	集英社	2017	F ヒガシ
	2	ラブラスの魔女	東野 圭吾	KADOKAWA	2015	F ヒガシ
	3	羊と鋼の森	宮下 奈都	文藝春秋	2015	F ミヤシ
	4	危険なビーナス	東野 圭吾	講談社	2016	F ヒガシ
	〃	蜜蜂と遠雷	恩田 陸	幻冬舎	2016	F オンダ
	6	人魚の眠る家	東野 圭吾	幻冬舎	2015	F ヒガシ
	7	かがみの孤城	辻村 深月	ポプラ社	2017	F ツジム
	〃	コンビニ人間	村田 沙耶香	文藝春秋	2016	F ムラタ
	9	魔力の胎動	東野 圭吾	KADOKAWA	2018	F ヒガシ
	10	火花	又吉 直樹	文藝春秋	2015	F マタヨ
児童書	1	くだもの	平山 和子	福音館書店	1981	E ク
	2	かいけつゾロリたべるぜ!大ぐいせんしゅけん	原 ゆたか	ポプラ社	2007	913 ハ
	3	ねないこだれだ	せな けいこ	福音館書店	1978	E ネ
	4	かいけつゾロリやせるぜ!ダイエット大さくせん	原 ゆたか	ポプラ社	2007	913 ハ
	5	かいけつゾロリまもるぜ!きょうりゅうのたまご	原 ゆたか	ポプラ社	2006	913 ハ
	6	かいけつゾロリきょうふのちょうとつきゅう	原 ゆたか	ポプラ社	2009	913 ハ
	〃	かいけつゾロリのきょうふのゆうえんち	原 ゆたか	ポプラ社	1991	913 ハ
	8	かいけつゾロリのじごくりょこう	原 ゆたか	ポプラ社	2002	913 ハ
	9	かいけつゾロリのだ・だ・だ・だいぼうけん!後編	原 ゆたか	ポプラ社	2010	913 ハ
	〃	かいけつゾロリのてんごくとじごく	原 ゆたか	ポプラ社	2002	913 ハ
YA	1	君の名は。	新海 誠	KADOKAWA	2016	Y91シ
	〃	アコースティック・ギターが弾ける本	ヤマハ音楽振興会	ヤマハ音楽振興会	1992	Y76ア
	3	ウクレレが弾ける本	ヤマハ音楽振興会	ヤマハ音楽振興会	1994	Y76ヤ
	4	ひるね姫	神山 健治	KADOKAWA	2017	Y91カ
	5	ロック・ベースが弾ける本	ヤマハ音楽振興会	ヤマハ音楽振興会	1992	Y76ロ
	6	願いがかなう!「夢ノート」のすすめ	中山 庸子	PHP研究所	2010	Y15ナ
	7	キミに会えてよかった	たちまちクライマックス委員会	ポプラ社	2018	Y91キ
	8	涼宮ハルヒの憂鬱	谷川 流	角川書店	2009	Y91タ
	〃	リセット 4	如月 ゆすら	アルファポリス	2012	Y91キ
	〃	友だち幻想	菅野 仁	筑摩書房	2008	Y36カ
〃	リセット 3	如月 ゆすら	アルファポリス	2011	Y91キ	

	順位	タイトル	編著者名	種別
視 聴 覚 資 料	1	ハッピーフィート	ジョージ・ミラー／監督	DVD
	2	平成ライダー対昭和ライダー仮面ライダー大戦feat.スーパー戦隊	柴崎 貴行／監督	DVD
	//	忍たま乱太郎	藤森 雅也／監督	DVD
	//	映画ひつじのショーン	マーク・バートン／監督,脚本	DVD
	5	天空の城ラピュタ	宮崎 駿／原作,脚本,監督	DVD
	//	めいたんていラスカル		DVD
	//	アラジン スペシャル・エディション		DVD
	//	白雪姫		DVD
	//	トムとジェリー アカデミー・コレクション	フレッド・クインビーほか／製作,監督	DVD
	//	リロ アンド ステイツ		DVD
	//	映画クレヨンしんちゃん 嵐を呼ぶモーレツ！オトナ帝国の逆襲	原 恵一／監督	DVD
	//	かいけつゾロリ	岩崎 知子／監督	DVD
	//	仮面ライダー×スーパー戦隊×宇宙刑事スーパーヒーロー大戦Z	金田 治／監督	DVD
	//	くまのプーさん		DVD

	順位	タイトル
雑 誌	1	レタスクラブ 2018年2月号
	2	LDK 2017年9月号
	//	暮らしの手帖 2018年2-3月号
	//	サンキュ！ 2018年3月号
	//	レタスクラブ 2018年3月号
	6	サンキュ！ 2017年11月号
	//	サンキュ！ 2017年10月号
	//	サンキュ！ 2018年2月号
	9	日経WOMAN 2018年1月号
	//	LDK 2017年12月号
	//	サンキュ！ 2018年4月号
	//	サンキュ！ 2017年5月号
	//	LDK 2018年4月号
	//	暮らしの手帖 2017年10-11月号
	//	LDK 2018年2月号

8 資料保有状況

(1) 資料全体 (分類別蔵書点数)

平成31年3月末現在

図 書 分 類	一 般			文 庫			児 童			Y A			計			
	本館	小 網	みらい平	本館	小 網	みらい平	本館	小 網	みらい平	本館	小 網	みらい平	本館	小 網	みらい平	
0 総 記	2,425	176	246	26	2	4	409	72	92	71	24	6	2,931	274	348	3,553
1 哲学・宗教	2,685	428	357	131	7	14	353	81	72	77	10	18	3,246	526	461	4,233
2 歴史・地理	6,931	894	854	264	17	14	2,340	162	352	168	6	8	9,703	1,079	1,228	12,010
3 社会科学	9,880	1,201	1,316	246	24	35	1,693	238	468	623	47	43	12,442	1,510	1,862	15,814
4 自然科学	5,266	1,062	1,231	78	2	9	3,903	519	795	237	21	19	9,484	1,604	2,054	13,142
5 工学・技術	6,997	1,447	1,599	57	8	12	1,532	246	330	74	24	3	8,660	1,725	1,944	12,329
6 産 業	2,591	376	434	26	5	2	888	137	171	38	2	2	3,543	520	609	4,672
7 芸 術	7,721	953	796	134	12	11	2,063	337	346	135	8	1	10,053	1,310	1,154	12,517
8 言 語	1,143	114	110	41	2	3	685	82	102	52	4	6	1,921	202	221	2,344
9 文 学	12,767	1,698	1,329	1,641	54	71	4,527	1,145	1,085	1,517	182	146	20,452	3,079	2,631	26,162
F 日本現代小説	14,736	4,106	1,760	4,198	837	1,288	8,261	2,122	1,377	0			27,195	7,065	4,425	38,685
R 参 考	4,785	209	220				416	122	138				5,201	331	358	5,890
C 紙 芝 居							823	169	203				823	169	203	1,195
E 絵 本							12,664	3,921	4,381	48	1		12,712	3,922	4,381	21,015
B 文 庫										812	3		812	3	0	815
郷土資料	7,233	313	753	7		1	428	79	34				7,668	392	788	8,848
コミック	886	285	1	264	4		35	15					1,185	304	1	1,490
図 書 計	86,046	13,262	11,006	7,113	974	1,464	41,020	9,447	9,946	3,852	332	252	138,031	24,015	22,668	184,714

	本 館	小 網	みらい平	
雑 誌		3,911	475	583
C D		1,959		1,959
D V D		684		684
カセット		156		156
ビデオ		1,180		1,180
図書以外計		7,890	475	583
合 計				193,662

(2) 資料種別

① 図書

本 館	平成29年度末現在	平成30年度受入・変更分	平成30年度除籍	平成30年度末現在
一 般 書	91,233	3,108	1,182	93,159
児 童 書	40,021	1,230	231	41,020
Y A	3,772	95	15	3,852
計	135,026	4,433	1,428	138,031

小 網 分 館	平成29年度末現在	平成30年度受入・変更分	平成30年度除籍	平成30年度末現在
一 般 書	14,009	227	0	14,236
児 童 書	9,185	262	0	9,447
Y A	319	13	0	332
計	23,513	502	0	24,015

みらい平分館	平成29年度末現在	平成30年度受入・変更分	平成30年度除籍	平成30年度末現在
一 般 書	11,469	1,002	1	12,470
児 童 書	9,397	550	1	9,946
Y A	240	12	0	252
計	21,106	1,564	2	22,668

②雑誌

本館

平成31年3月末現在

No.	タイトル	No.	タイトル	No.	タイトル
1	愛犬の友	35	将棋世界	69	non・no
2	AERA	36	小説新潮	70	俳句
3	アサヒカメラ	37	常陽藝文〔寄贈〕〔郷土〕	71	月刊バスケットボール
4	アルバトロス・ビュー(ALBATROSS・VIEW)	38	SCREEN	72	花とゆめ〔寄贈〕
5	家の光	39	すてきにハンドメイド	73	月刊バレーボール
6	囲碁講座	40	Sports Graphic Number	74	美的
7	一枚の繪	41	SUMAI no SEKKEI	75	BE-PAL
8	with PETs〔寄贈〕	42	世界	76	ひよこクラブ
9	エコノミスト	43	Seventeen	77	婦人公論
10	OZ magazine	44	壮快	78	PLUS1Living
11	オール読物	45	総務省〔寄贈〕	79	PRESIDENT(プレジデント)
12	オレンジページ	46	ダ・ヴィンチ	80	文學界
13	会社四季報	47	たまごクラブ	81	文藝春秋
14	かがくのとも	48	短歌	82	ベースボールマガジン
15	家庭画報	49	dancyu	83	Pen
16	きょうの健康	50	ちいさなかがくのとも	84	My GARDEN
17	きょうの料理	51	CHANTO	85	MAMOR〔寄贈〕
18	暮らしの手帖	52	中央公論	86	mundi〔寄贈〕
19	GLOW	53	つり人	87	MEN'S CLUB
20	クロワッサン	54	鉄道ファン	88	MEN'S NON・NO
21	芸術新潮	55	テニスマガジン	89	MORE
22	健康365〔寄贈〕	56	統計いばらき〔寄贈〕〔郷土〕	90	MOE
23	航空ファン	57	特選街	91	MOTOR MAGAZINE
24	国立国会図書館月報〔寄贈〕	58	図書館雑誌〔寄贈〕	92	山と溪谷
25	GOGGLE	59	にちぎん〔寄贈〕	93	ランナーズ
26	子供の科学	60	日経WOMAN	94	LEE
27	こどものとも	61	日経エンタテイメント!	95	りぼん
28	こどものとも 0 1 2	62	日経おとなのOFF	96	旅行読売
29	この本読んで!〔寄贈〕	63	日経TRENDY	97	歴史人
30	月刊サッカーマガジン	64	日経パソコン	98	LDK
31	サライ	65	日経マネー	99	CNN ENGLISH EXPRESS
32	散歩の達人	66	Newsweek 日本版	100	きょうの料理ビギナーズ
33	JTB時刻表	67	NEWSがわかる	101	kodomoe
34	趣味の園芸	68	Newton	102	Tarzan

小絹分館

平成31年3月末現在

No.	タイトル	No.	タイトル	No.	タイトル
1	ESSE	7	月刊ジュニアエラ	13	俳句四季〔寄贈〕
2	NHKガッテン!	8	趣味の園芸 やさいの時間	14	週刊文春
3	おとなの週末	9	旅の手帖	15	POPEYE
4	からだにいいこと	10	日経PC21	16	ゆうゆう
5	皇室 Our Imperial Family〔寄贈〕	11	猫びより	17	こどものくに ひまわり版
6	COTTON TIME	12	ドゥーパ!	18	ミセス

みらい平分館

平成31年3月末現在

No.	タイトル	No.	タイトル	No.	タイトル
1	一個人	7	GOLF DIGEST	13	ダイヤモンドZai
2	ku:nel	8	サンキュ!	14	日経ヘルス
3	月刊クーヨン	9	THE 21	15	Hanako
4	毛糸だま	10	小説すばる	16	BOSS
5	月刊たくさんのふしぎ	11	週刊新潮	17	歴史街道
6	こどものとも 年少版	12	週刊東洋経済	18	レタスクラブ

③新聞

本館

平成31年3月末現在

新 聞						新聞縮刷版		
No.	タイトル	保存	No.	タイトル	保存	No.	タイトル	保存
1	朝日(夕刊は半年)	1年	7	日本経済	1年	1	読売(平成8年4月～)	永年
2	茨城	1年	8	日本農業	1年	2	茨城(昭和55年4月～)	永年
3	官報	1年	9	毎日	1年			
4	産経	1年	10	毎日小学生	1年			
5	The Japan Times	1年	11	読売(夕刊は半年)	3年			
6	日刊スポーツ	1年						

小絹分館 平成31年3月末現在

新 聞		
No.	タイトル	保存
1	朝日(夕刊は半年)	1年
2	日本経済	1年
3	茨城	1年

みらい平分館 平成31年3月末現在

新 聞		
No.	タイトル	保存
1	読売(夕刊は半年)	1年
2	日本経済	1年
3	茨城	1年



学校と図書館との連携会議



リサイクル市



絵の描き方教室



市内小学生読書感想画展

9 図書館案内

本館

(1) 施設の概要

- ①施設面積 5,460.00㎡
- ②建造物 鉄筋コンクリート2階建
 - 1階 1,263.96㎡
 - 2階 340.44㎡
 - 合計 1,604.40㎡
- ③建築面積 1,560.10㎡
- ④着工 平成元年7月15日
- ⑤竣工 平成2年7月3日
- ⑥総工費 562,689,000円
- ⑦設計 (有)匠建築研究所
- ⑧施工 成島建設(株)

閉架書庫	92.10㎡
正面玄関・風除室	20.00㎡
休憩室	20.00㎡
お話し室	29.89㎡
ロッカー室	5.10㎡
事務室	76.56㎡
館長室	17.64㎡
スタッフルウンジ	15.54㎡
1階床面積合計	1,263.96㎡

1階

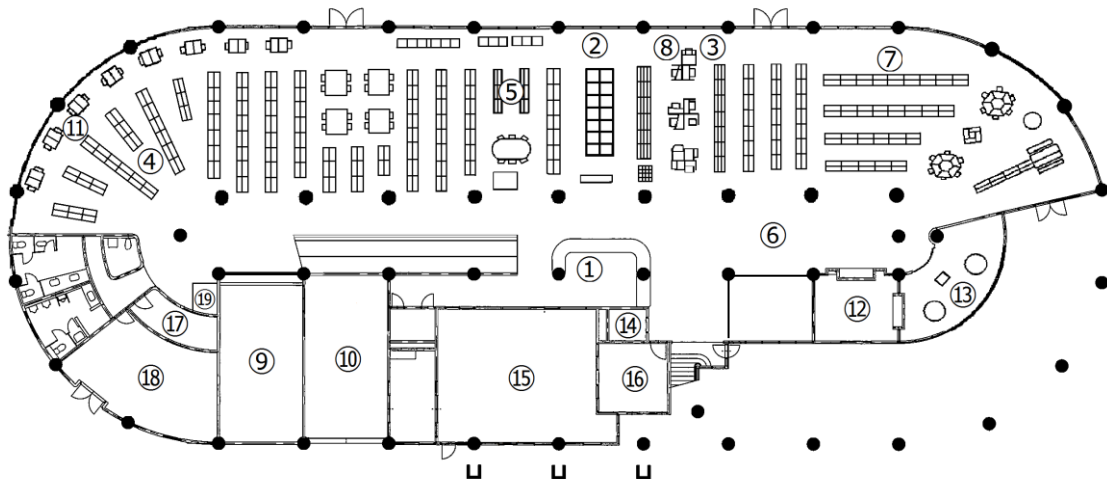
室名	面積
カウンター	38.00㎡
新聞雑誌コーナー	50.00㎡
一般開架書架	263.82㎡
レファレンスコーナー	50.00㎡
ホール・その他	339.70㎡
児童開架書架	195.61㎡
視聴覚コーナー	50.00㎡

2階

室名	面積
視聴覚室	75.00㎡(63席)
特別研究室	49.29㎡
準備室	10.26㎡
倉庫	4.50㎡
会議室	49.29㎡
男子便所	9.43㎡
湯沸室	3.91㎡
女子便所	9.43㎡
スロープ・その他	129.33㎡
2階床面積合計	340.44㎡

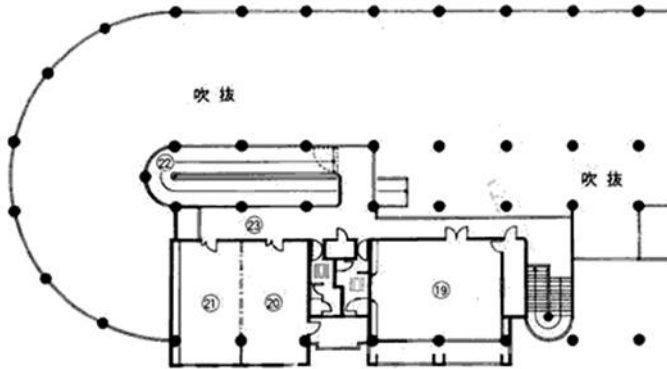
(2) 施設の配置

- ①サービスカウンター
- ②新聞・雑誌コーナー
- ③拡大読書機
- ④一般開架書架
- ⑤レファレンスコーナー
- ⑥ホール
- ⑦児童開架書架
- ⑧視聴覚コーナー
- ⑨閉架書架Ⅰ
- ⑩閉架書架Ⅱ
- ⑪キャレルデスク
- ⑫休憩室
- ⑬お話し室
- ⑭ロッカー室
- ⑮事務室
- ⑯館長室
- ⑰倉庫
- ⑱機械室
- ⑲赤ちゃんの駅
(オムツ替え、授乳等スペース)



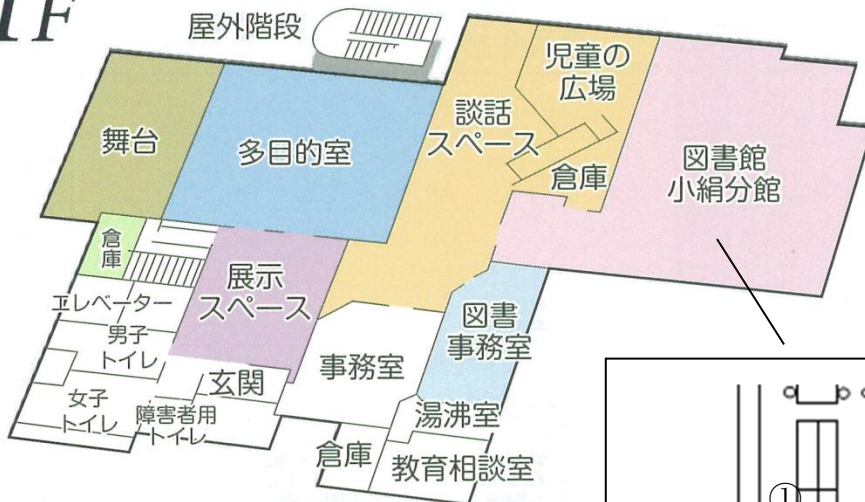
2階平面図

- ⑱ 視聴覚室 ㉒ スロープ
- ⑳ 会議室 ㉓ 展示用ギャラリー
- ㉑ 特別研究室



小絹分館（小絹コミュニティセンター内）

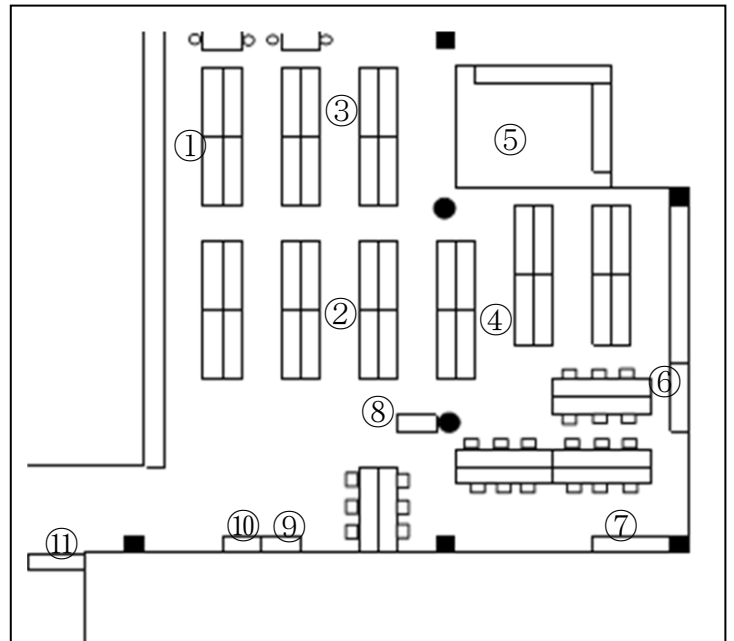
1F



- ① 延床面積 172.16㎡
- ② 分館開館 平成19年7月

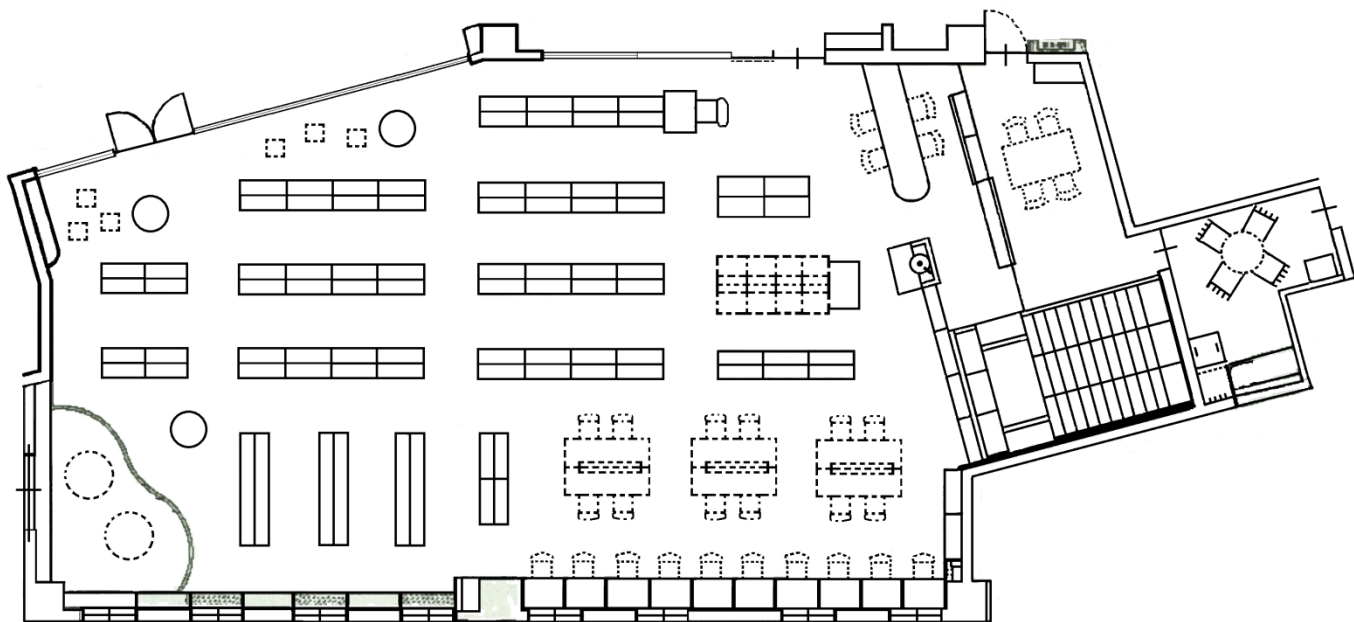
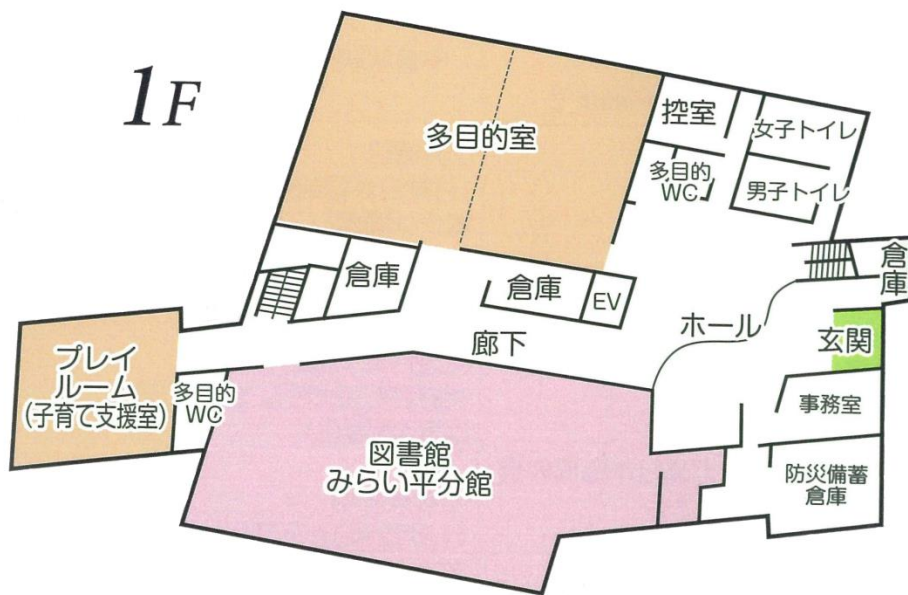


小絹コミュニティセンター



- ① 日本現代文学 ② 児童書 ③ 絵本 ④ 一般書
- ⑤ 児童コーナー ⑥ ヤングアダルト・コミック
- ⑦ レファレンス・郷土資料 ⑧ 新聞 ⑨ 雑誌
- ⑩ 児童レファレンス ⑪ カウンター

みらい平分館（みらい平コミュニティセンター内）



- ①延床面積 257.60 ㎡
- ②みらい平分館開館 平成 26 年 11 月



みらい平コミュニティセンター



みらい平分館

10 条例・規則等

(1) つくばみらい市立図書館条例

平成18年3月27日

条例第118号

改正 平成24年3月30日条例第9号

平成26年3月25日条例第4号

(設置)

第1条 市民の教育と文化の発展に寄与するため、図書館法(昭和25年法律第118号。以下「法」という。)第10条の規定に基づき、図書館を設置する。

(平26条例4・一部改正)

(名称及び位置)

第2条 図書館の名称及び位置は、次のとおりとする。

名称	位置
つくばみらい市立図書館	つくばみらい市福田623番地

2 前項に規定する図書館に分館を置き、その名称及び位置は、次のとおりとする。

名称	位置
つくばみらい市立図書館小絹分館	つくばみらい市小絹848番地
つくばみらい市立図書館みらい平分館	つくばみらい市紫峰ヶ丘4丁目4番地1

(平26条例4・一部改正)

(職員)

第3条 つくばみらい市立図書館(以下「図書館」という。)に、館長、司書その他必要な職員を置く。

(開館時間及び休館日)

第4条 図書館の開館時間は、午前9時から午後6時までとする。

2 図書館の休館日は、次の各号に掲げる区分に応じ、当該各号に定める日とする。

(1) 定期休館日 月曜日とする。ただし、その日が国民の祝日に関する法律(昭和23年法律第178号)に規定する休日(以下「休日」という。)に当たるときを除く。

(2) 振替休館日 休日の翌日とする。ただし、その日が休日並びに日曜日及び土曜日に当たるときを除く。

(3) 年末年始休館日 12月29日から翌年1月4日までの日とする。

(4) 館内資料整理日 毎月第3金曜日とする。ただし、8月及び当該日が休日に当たるときは第4金曜日とする。

(5) 特別整理期間 年15日以内で館長が定める日とする。

3 前2項の規定にかかわらず、館長が必要と認めるときは、教育長の承認を受けて開館時間及び休館日を変更し、又は臨時に開館し、若しくは休館することができる。

(平26条例4・追加, 平29条例9・一部改正)

(事業)

第5条 図書館は、法第3条の規定に基づき、次に掲げる事業を行う。

(1) 図書、郷土資料、視聴覚資料その他必要な資料(以下「図書館資料」という。)の収集、整理及び保存

(2) 図書館資料の貸出し

- (3) 読書案内
 - (4) 調査相談（レファレンス）
 - (5) 読書会，研究会，講演会，鑑賞会，映写会，資料展示会等の主催及び奨励
 - (6) 館内施設の提供
 - (7) 館報その他読書資料の発行及び頒布
 - (8) 他の図書館，学校，公民館，研究所その他の機関との連携協力
 - (9) 他の図書館との図書館資料の相互貸借
 - (10) 読書団体との連携協力及び団体活動の促進
 - (11) その他図書館設置の目的達成に必要な事業
- （平26条例4・追加）

（利用の制限）

第6条 館長は，図書館を利用する者（以下「利用者」という。）が次の各号のいずれかに該当すると認めるときは，必要な指導をし，又は利用を停止し，若しくは禁止することができる。

- (1) 公の秩序を乱し，又は善良な風俗を害するおそれがあるとき。
- (2) 他の利用者に迷惑をかけるおそれがあるとき。
- (3) この条例又はこの条例に基づく規則の規定に違反したとき。
- (4) 前3号に掲げるもののほか，図書館の管理及び運営上支障があるとき。

（平26条例4・追加）

（損害の弁償）

第7条 利用者は，その責めに帰すべき理由により，図書館資料，設備器具等を紛失し，汚損し，又は破損したときは，現品又はそれに相当する代価をもって弁償しなければならない。

（平26条例4・追加）

（指定管理者による管理）

第8条 つくばみらい市教育委員会（以下「教育委員会」という。）は，地方自治法（昭和22年法律第67号）第244条の2第3項の規定に基づき，法人その他の団体であって教育委員会が指定するもの（以下「指定管理者」という。）に第2条第2項に規定する分館（以下「図書館分館」という。）の管理を行わせることができる。

（平26条例4・追加）

（指定管理者に行わせる業務等）

第9条 前条の規定により，指定管理者に管理を行わせる場合の業務は，次に掲げるとおりとする。

- (1) 図書館資料の整理及び保存に関する業務
- (2) 第5条第2号から第4号まで及び第8号から第10号までに掲げる事業に関する業務
- (3) 第6条の規定による利用の制限に関する業務
- (4) 前3号に掲げるもののほか，教育委員会が必要と認める業務

2 前項の場合における第6条の規定の運用については，同条中「館長」とあるのは「指定管理者」と読み替えるものとする。

（平26条例4・追加）

（指定の期間）

第10条 指定管理者が図書館分館の管理を行う期間は，5年以内とする。

2 教育委員会は，必要があると認めるときは，前項に定める期間を短縮することができる。

（平26条例4・追加）

（図書館協議会）

第11条 法第14条第1項の規定により、図書館につくばみらい市図書館協議会（以下「協議会」という。）を置く。

2 協議会は、図書館の運営に関し館長の諮問に応ずるとともに、図書館の行う図書館奉仕につき、館長に対して意見を具申する。

3 協議会の委員（以下「委員」という。）の定数は10人以内とし、学校教育及び社会教育の関係者、家庭教育の向上に資する活動を行う者並びに学識経験のある者のうちから、教育委員会が任命する。

4 委員の任期は、2年とする。ただし、再任を妨げない。

5 補欠により就任した委員の任期は、前任者の残任期間とする。

（平24条例9・一部改正，平26条例4・旧第4条繰下・一部改正）

（委員の報酬及び費用弁償）

第12条 委員の報酬及び費用弁償については、つくばみらい市特別職の職員で非常勤のものの報酬及び費用弁償に関する条例（平成18年つくばみらい市条例第29号）の定めるところによる。

（平26条例4・旧第5条繰下）

（委任）

第13条 この条例の施行に関し必要な事項は、教育委員会規則で定める。

（平26条例4・旧第6条繰下）

附 則

この条例は、平成18年3月27日から施行する。

附 則（平成24年条例第9号）

この条例は、平成24年4月1日から施行する。

附 則（平成26年条例第4号）

（施行期日）

1 この条例は、平成26年4月1日から施行する。ただし、次の各号に掲げる規定は、当該各号に定める日から施行する。

（1） 第2条第2項の表の改正規定 平成26年11月1日

（2） 次項の規定 公布の日

（準備行為）

2 この条例による改正後のつくばみらい市立図書館条例第8条の規定により指定管理者に管理を行わせる場合の指定管理者の指定及びその指定に関し必要な行為は、この条例の施行の日前においても行うことができる。

附 則（平29年条例第9号）

この条例は、平成29年4月1日から施行する。

（2）つくばみらい市立図書館条例施行規則

平成18年3月27日

教育委員会規則第25号

改正 平成23年10月27日教委規則第1号

平成26年3月27日教委規則第3号

（趣旨）

第1条 この規則は、つくばみらい市立図書館条例（平成18年つくばみらい市条例第118号。以下「条例」という。）第13条の規定により、つくばみらい市立図書館（以下「図書館」という。）

の管理等に関し必要な事項を定めるものとする。

(平26教委規則3・一部改正)

(個人貸出しの手続)

第2条 個人で図書館資料(条例第5条第1号に規定する図書館資料をいう。以下同じ。)の貸出しを受けようとする者は、利用カード申込書(様式第1号)を館長に提出して貸出登録をし、利用カード(様式第2号)の交付を受け、貸出しを受ける際にこれを提示しなければならない。

2 利用カードは、市内に居住し、通勤し、又は通学している者に限り交付する。ただし、館長が特に必要があると認めるときは、この限りでない。

(平26教委規則3・旧第8条線上・一部改正)

(個人貸出しにおける利用カードの取扱い)

第3条 個人貸出しにおける利用カードの取扱いは、次の各号に定めるとおりとする。

(1) 利用カードを紛失したとき、又は住所等を変更したときは、速やかに利用カード紛失等届(様式第3号)を館長に届け出なければならない。

(2) 利用カードは、他人に譲渡し、又は貸与してはならない。

(3) 利用カードが、登録者本人以外の者によって使用され損害が生じたときは、その責めは登録者本人に帰するものとする。

(4) 利用カードの交付を受けた者の過失による利用カードの再発行は、当該利用カードの交付を受けた者の実費負担とする。

(平26教委規則3・旧第9条線上・一部改正)

(個人貸出しにおける図書館資料の貸出数及び貸出期間)

第4条 個人貸出しにおいて同時に貸し出すことのできる図書館資料の貸出数は、1人につき、図書及び紙芝居にあっては合わせて10冊以内、雑誌にあっては5冊以内、視聴覚資料にあっては3点以内とし、図書館資料の貸出期間は、貸出しの日から起算して15日以内とする。ただし、館長が特に必要があると認めるときはこの限りでない。

(平23教委規則1・全改、平26教委規則3・旧第10条線上・一部改正)

(個人貸出しの禁止)

第5条 前条の規定にかかわらず、館長が特に指定した貴重な図書館資料で、個人貸出しを不相当と認めるものについては、当該図書館資料の貸出しを禁止することができる。

(平26教委規則3・追加)

(個人貸出しにおける図書館資料の返納)

第6条 館長は、図書館資料を貸出期間内に返納しなかったものに対し、その状況により一定期間図書館の利用を停止することができる。

2 館長は、個人貸出しにおいて貸出期間内に申出があったときは、申出があった日から15日を限度として貸出期間の延長を承認することができる。ただし、次に掲げる図書館資料は、貸出期間の延長を行わないものとする。

(1) 貸出期間を超過している図書館資料

(2) 視聴覚資料

(3) 相互貸借で借り受けている図書館資料

(4) その他館長が貸出期間の延長を不相当と認める図書館資料

(平26教委規則3・旧第11条線上・一部改正)

(団体貸出しの手続)

第7条 団体(市内の官公署、学校、事業主、読書グループ、社会教育関係団体等をいう。以下同じ。)

で図書館資料（図書及び紙芝居に限る。）の貸出しを受けようとする者は、団体利用カード申込書（様式第4号）を館長に提出して貸出登録をし、利用カードの交付を受け、貸出しを受ける際にこれを提示しなければならない。

（平26教委規則3・旧第12条線上・一部改正）

（団体貸出しにおける図書館資料の貸出数及び貸出期間）

第8条 団体貸出しにおいて同時に貸し出すことのできる図書館資料の貸出数は、1団体につき、100冊以内とし、図書館資料の貸出期間は、貸出しの日から起算して60日以内とする。ただし、館長が必要と認めたときはこの限りでない。

（平26教委規則3・旧第13条線上・一部改正）

（準用規定）

第9条 第3条、第5条及び第6条第1項の規定は、団体貸出しにおける利用カードの取扱い、貸出しの禁止及び図書館資料の返納について準用する。

（平26教委規則3・旧第14条線上・一部改正）

（分館の運営）

第10条 分館は、図書館職員又は指定管理者(条例第8条に規定する指定管理者をいう。以下同じ。)によって運営する。

2 第2条から前条まで及び第15条の規定は、分館の管理運営について準用する。

（平26教委規則3・旧第15条線上・一部改正）

（配送貸出しの手続）

第11条 配送により図書館資料の貸出しを受けようとする者は、次の各号に掲げる者で配送貸出利用登録をした者とする。

(1) 身体障害者福祉法(昭和24年法律第283号)第15条に規定する身体障害者手帳(以下「身体障害者手帳」という。)の交付を受けている者で、障害程度の等級が1級から4級(肢体不自由にあっては1級から6級)までの者

(2) 前号に準ずる者で配送による以外に図書館利用が困難と館長が認めたる者

2 前項に規定する配送貸出しを利用しようとする者又はその代理人は、配送等貸出申込書(様式第5号)を館長に提出して配送貸出利用登録をしなければならない。この場合において、館長は、必要に応じ登録者の身体障害者手帳等を確認するものとする。

（平26教委規則3・旧第16条線上・一部改正）

（配送の経費）

第12条 配送貸出しに要する経費は、市が負担する。

（平26教委規則3・旧第17条線上）

（配送貸出しにおける図書館資料の貸出数及び貸出期間）

第13条 配送貸出しにおいて同時に貸し出すことのできる図書館資料の貸出数は、1人につき、図書及び紙芝居にあっては合わせて10冊以内、雑誌にあっては5冊以内、視聴覚資料にあっては3点以内とし、図書館資料の貸出期間は、貸出しの日から起算して30日以内とする。

（平23教委規則1・全改、平26教委規則3・旧第18条線上・一部改正）

（配送貸出しにおける図書館資料の返納）

第14条 配送貸出しにおける図書館資料の返納については、館長が別に定める。

（平26教委規則3・旧第19条線上・一部改正）

（図書館資料の複写）

第15条 複写を希望する者は、資料複写申込書(様式第6号)に必要事項を記入し、複写希望の図

書館資料とともにカウンターに提出する。

- 2 複写の対象となる著作物は、図書館資料とする。
- 3 複写に当たっては、著作権法（昭和45年法律第48号）第31条の規定を遵守しなければならない。
- 4 費用は、原則として複写を希望する者の負担とする。

（平26教委規則3・旧第20条線上・一部改正）

（視聴覚機材の貸出及び返納）

第16条 視聴覚機材（以下「機材」という。）を利用できる者は、第7条に規定する団体とする。

- 2 機材を利用しようとする者は、視聴覚機材貸出申込書（様式第7号）を館長に提出しなければならない。
- 3 団体貸出しにおける機材の一切の責任は、団体の長に帰するものとする。
- 4 利用者は、機材の返納の際に視聴覚機材利用報告書（様式第8号）を館長に提出しなければならない。

（平23教委規則1・一部改正、平26教委規則3・旧第21条線上・一部改正）

（機材の貸出期間）

第17条 機材の貸出期間は、7日以内とする。ただし、館長が特に必要があると認めるときは、この限りでない。

（平26教委規則3・旧第22条線上）

（施設利用の対象）

第18条 館長は、団体に対し、図書館及び読書活動に関連した利用目的である場合は、館内施設を利用させることができる。

（平26教委規則3・旧第23条線上・一部改正）

（施設利用の手続）

第19条 館内施設を利用しようとする者は、図書館施設利用申請（許可）書（様式第9号）を提出し、館長の許可を受けなければならない。

（平26教委規則3・旧第24条線上・一部改正）

（施設の利用時間）

第20条 館内施設の利用時間は、図書館の開館時間内とする。

（平26教委規則3・旧第25条線上・一部改正）

（施設利用の制限）

第21条 館長は、館内施設の利用について、次の各号のいずれかに当てはまると認めるときは、その利用条件を変更し、又は利用を停止し、若しくは利用の許可を取り消すことができる。

- (1) この規則に違反したとき。
- (2) 利用目的が許可のときと違ったとき。
- (3) 館長が図書館運営上特に必要と認めるとき。

（平26教委規則3・旧第26条線上・一部改正）

（寄贈及び寄託の取扱い）

第22条 図書館は、図書館資料の寄贈及び寄託を受けることができる。

- 2 寄贈及び寄託資料は、図書館所有の資料と同様の取扱いにより、一般の利用に供することができる。
- 3 図書館は、寄託資料を紛失し、汚損し、又は破損したことについて、その責めを負わない。

（平26教委規則3・旧第27条線上・一部改正）

(寄贈及び寄託の手続)

第23条 図書館に図書館資料を寄贈し、又は寄託しようとする者は、寄贈(寄託)申込書(様式第10号)により申し出て、館長の承認を得て現品を提供するものとする。

2 図書館は、寄贈を受け、又は寄託された図書館資料について寄贈(寄託)証(様式第11号)を発行するものとする。

3 寄贈及び寄託に要する経費は、寄贈者及び寄託者の負担とする。ただし、特に必要があると認めるときは、その経費の一部又は全部を市が負担することができる。

(平26教委規則3・旧第28条線上・一部改正)

(図書館協議会の組織)

第24条 つくばみらい市図書館協議会(以下「協議会」という。)に会長及び副会長を置き、委員の互選により選出する。

2 会長は、協議会を代表し、会務を総理する。

3 副会長は、会長を補佐し、会長に事故があるとき、又は会長が欠けたときは、その職務を代理する。

(平26教委規則3・旧第29条線上・一部改正)

(協議会の会議)

第25条 協議会の会議は、会長が招集する。ただし、委員の3分の1以上の請求があるときは、臨時に招集することができる。

2 協議会の会議は、委員の過半数の出席がなければ開くことができない。

3 協議会の会議の議長は、会長が務める。

4 協議会の議事は、出席委員の過半数で決し、可否同数のときは会長の決するところによる。

(平26教委規則3・旧第30条線上・一部改正)

(庶務)

第26条 協議会の庶務は、図書館において処理する。

(平26教委規則3・旧第31条線上)

(指定管理者)

第27条 指定管理者に管理を行わせる場合における第2条、第3条第1号、第4条及び第6条から第8条までの規定の適用については、第2条、第3条第1号、第4条及び第6条から第8条までの規定中「館長」とあるのは「指定管理者」と読み替えるものとする。

2 前項の場合において使用する様式は、様式第1号から様式第4号まで及び様式第6号の規定に準じて別に定める。

(平26教委規則3・追加)

(補則)

第28条 この規則に定めるもののほか、必要な事項は、教育長の承認を受けて館長が別に定める。

(平26教委規則3・旧第32条線上)

附 則

(施行期日)

1 この規則は、平成18年3月27日から施行する。

(経過措置)

2 この規則の施行の日の前日までに、合併前の伊奈町立図書館管理運営規則(平成2年伊奈町教育委員会規則第2号)の規定によりなされた処分、手続その他の行為は、この規則の相当規定によりなされたものとみなす。

附 則（平成23年教委規則第1号）

この規則は、公布の日から施行する。

附 則（平成26年教委規則第3号）

この規則は、平成26年4月1日から施行する。

様式第1号（第2条関係）

利用カード申込書

年 月 日

つくばみらい市立図書館長 様

フリガナ		性 別	年 月 日生	
氏 名		男・女	☆18歳未満の方のみ記入	
			保護者名	
住 所	〒			
勤務先 又は学校		電話 番号	自 宅	
			勤務先	
◎在市区分 1. 市内に居住 2. 市外から市内に通勤 3. 市外から市内に通学 4. その他			※ 確認	免許証・学生証・身分証明書 保険証・その他（ ）
※ 利用者 コード			※ 整理欄	

※欄は、記入しないでください。
 ☆欄は、幼児・児童・生徒の申込みのみ記入してください。
 ◎欄は、該当するところに○印をつけてください。
 ㊦ この申込書は、1人1枚に限ります。重複して申請しないようご注意ください。

様式第2号(第2条関係)

利 用 カ ー ド

りょう 利 用 カ ー ド	
フリガナ	

様式第3号（第3条関係）

利用カード紛失等届

年 月 日

つくばみらい市立図書館長 様

(現在登録してある内容を記入してください。)			
フリガナ		性 別	生年月日
氏名・団体名		男・女	年 月 日
住所・所在地	〒		
電 話 番 号	() 1 自宅 2 勤務先(名称)		
届出事由(該当の項目に○をつけてください。)			
1 紛失 2 氏名・団体名変更 3 住所・所在変更 4 電話番号変更 5 その他			
届出事由が2～5の場合は次の該当欄に記入してください。			
氏名・団体名			
住所・所在地	〒		
電 話 番 号	()		
そ の 他			
※旧登録番号	※新登録番号	※ 整理欄	

※欄は、記入しないでください。

様式第4号（第7条関係）

団体利用カード申込書

年 月 日

つくばみらい市立図書館長 様

フリガナ		利用人数
団 体 名		人
所 在 地	〒	
	電話番号 ()	
フリガナ		
代表者氏名		
代表者住所	〒	
	電話番号 ()	
※ 利用者 コード		※ 整理欄

※欄は記入しないでください。

様式第5号(第11条関係)

配送等貸出申込書

年 月 日

つくばみらい市立図書館長 様

フリガナ			
氏名			
生年月日	年 月 日生	性別	男・女
住所	〒 電話番号 ()		
貸出方法 (どちらかを○で囲む)	身体障害者手帳番号 第 号 級		
配送	郵送		
備考			
※利用者コード		※整理欄	

※欄は、記入しないでください。

様式第6号(第15条関係)

資料複写申込書

申 込 者 が 記 入	年 月 日 (曜)	氏名	住所
	資料名	複写したいページ(具体的に)	
図書館記入	複写 枚数 枚	1 著作物の複写では、著作権法第31条に基づき、調査研究の目的で使用する場合に限り認められます。 (1) 複写できる資料は、図書館所蔵のものに限られます。 (2) 著作物は、その一部について1人で1部だけ複写できます。	
	複写 料金 円	2 複写物使用により著作権法上の問題が生じた場合は、申込者の責任とします。	
	備考	3 複写料金は、用紙の大小にかかわらず1枚10円です。	

様式第7号(第16条関係)

視聴覚機材貸出申込書

年 月 日

つくばみらい市立図書館長 様

次のとおり視聴覚機材を利用したいので申し込みます。

申 込 者	団体名	電話番号()		
	所在地			
	代表者氏名	☎ 電話番号()		
	代表者住所			
利用目的	(人)			
取扱者氏名		免許証 番号		
利用場所				
利用期間	年 月 日()	時 分から	日 間	
利 用 機 材				計 件 点

様式第8号(第16条関係)

視聴覚機材利用報告書

年 月 日

つくばみらい市立図書館長 様

次のとおり報告します。

団体名			
代表者氏名			
利用日時			
利用場所	(人)		
取扱者氏名		免許証 番号	
借 用 機 材 状 況	機材名	異常の有無等	
利用後の 意見・感想			

図書館施設利用申請（許可）書

年 月 日

つくばみらい市立図書館長 様

次のとおり施設を利用したいので申請します。

申 請 者	団 体 名	電話番号()
	所 在 地	
	代 表 者 氏 名	☎電話番号()
	代 表 者 住 所	
利 用 目 的	(人)	
利 用 日 時	年 月 日 時 分 から 年 月 日 時 分 まで	
利 用 室 名		
利 用 備 品		
備 考		
許 可	年 月 日	つくばみらい市立図書館長 [印]

- (注) 1 図書館の運営に支障を来さないようにすること。
2 利用後は机、いす等を原状に戻すこと。
3 火気などの使用には特に注意すること。

寄贈（寄託）申込書

年 月 日

つくばみらい市立図書館長 様

住 所
氏 名

☎

資料を寄贈(寄託)したいので申し込みます。

寄贈（寄託）証

様

寄贈(寄託)申込みのあった資料を確かに受領しました。

年 月 日

つくばみらい市立図書館長

[印]

様式第1号(第2条関係)

(平26教委規則3・全改)

様式第2号(第2条関係)

(平26教委規則3・一部改正)

様式第3号(第3条関係)

(平26教委規則3・追加)

様式第4号(第7条関係)

(平26教委規則3・追加)

様式第5号(第11条関係)

(平26教委規則3・追加)

様式第6号(第15条関係)

(平26教委規則3・旧様式第3号線下・一部改正)

様式第7号(第16条関係)

(平26教委規則3・旧様式第4号線下・一部改正)

様式第8号(第16条関係)

(平26教委規則3・旧様式第5号線下・一部改正)

様式第9号(第19条関係)

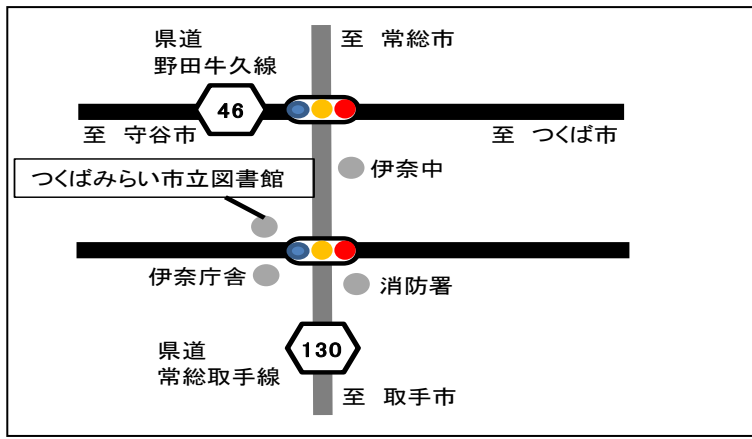
(平26教委規則3・旧様式第6号線下・一部改正)

様式第10号(第23条関係)

(平26教委規則3・旧様式第7号線下・一部改正)

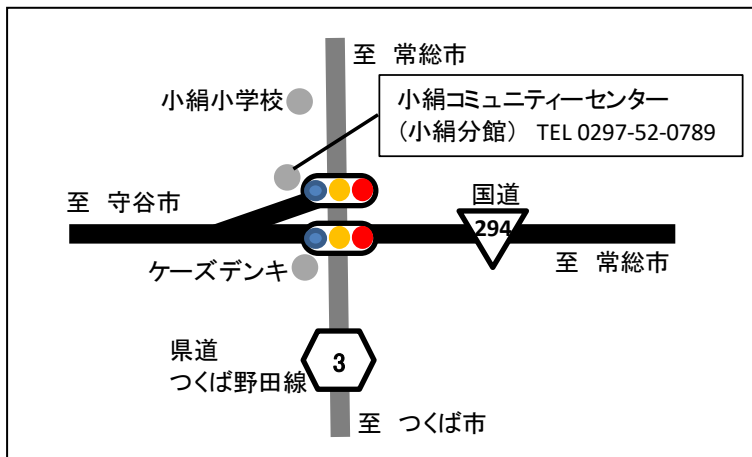
様式第11号(第23条関係)

(平26教委規則3・旧様式第8号線下・一部改正)



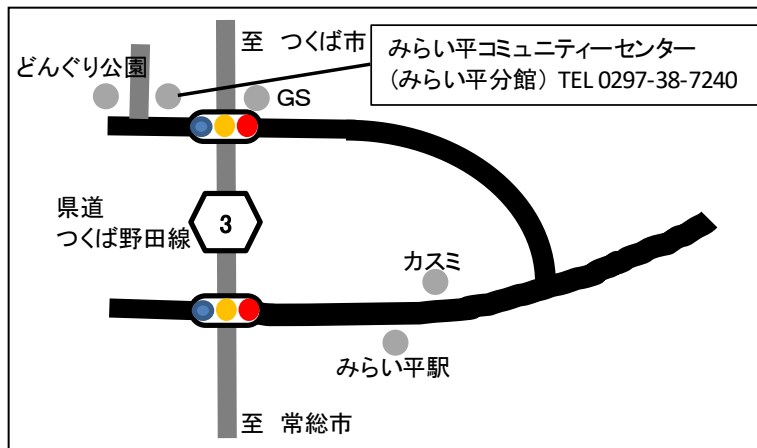
つくばみらい市立図書館（本館）

〒300-2341
 茨城県つくばみらい市福田 623
 TEL 0297-58-3710（直通）



つくばみらい市立図書館 小絹分館

〒300-2445
 茨城県つくばみらい市小絹 848
 TEL 0297-58-3710（本館）
 ※本館から内線 7531 で小絹分館へ
 電話をつなぎます



つくばみらい市立図書館 みらい平分館

〒300-2359
 茨城県つくばみらい市紫峰ヶ丘 4-4-1
 TEL 0297-38-6108（直通）

令和元年度 図書館要覧	
発行	令和元年 11 月
発行者	つくばみらい市立図書館
	つくばみらい市福田 6 2 3 番地
TEL	0 2 9 7 (5 8) 3 7 1 0
FAX	0 2 9 7 (5 8) 3 7 6 7