

目次

1 市の概要.....	2
2 本館の歩み.....	3
3 運営方針.....	4
4 行事開催状況.....	5
(1) 平成27年度年間開催行事予定.....	5
(2) 平成28年度年間開催行事予定.....	5
5 平成28年度予算概要.....	6
6 利用案内.....	7
7 利用状況.....	9
(1) 年齢別登録者数.....	9
(2) 地区別登録者数.....	9
(3) 月別貸出者数.....	10
(4) 月別貸出点数.....	11
(5) 活動の指標.....	14
(6) リクエスト状況.....	14
(7) 利用団体数・貸出冊数.....	14
(8) 平成27年度ベストリーダー.....	15
8 資料保有状況.....	17
(1) 図書.....	17
①蔵書冊数.....	17
②分類別蔵書点数.....	17
(2) 雑誌.....	18
(3) 新聞.....	19
(4) その他.....	19
9 図書館案内.....	20
本館.....	20
小絹分館（小絹コミュニティセンター内）.....	21
みらい平分館（みらい平コミュニティセンター内）.....	22
10 条例・規則等.....	23
(1) つくばみらい市立図書館条例.....	23
(2) つくばみらい市立図書館条例施行規則.....	25

1 市の概要

つくばみらい市の人口（平成28年4月1日 現在）

男 25,339人
女 25,167人
総人口 50,506人
世帯数 19,484世帯

つくばみらい市は、茨城県の南西部、東京都心から約40kmに位置し、東はつくば市と龍ケ崎市、西と北は常総市、南は取手市と守谷市にそれぞれ接しています。

市内には鬼怒川・小貝川の河川が流れ、小貝川沿い低地部は「谷原三万石」と呼ばれた水田地帯、東部や西部は丘陵地となっており、畑地や森林が多く残り、4つのゴルフ場が造成されて、常磐自動車道の開通、常総ニュータウン絹の台等の造成が行われ、東京都のベッドタウンとしての側面も持つようになりました。

近年では、首都圏新都市鉄道つくばエクスプレス開業後さらにその傾向が強まり、みらい平駅周辺ではマンションやショッピングセンターが整備され、住宅開発が急速に進み、人口は急速に増加しています。



つくばみらい市イメージキャラクター
みらいりんぞう

2 本館の歩み

- 平成 1・11 図書館準備室開設
平成 2・4 初代館長 緑川 進 就任
7 図書館竣工
11 開館
- 平成 3・4 「図書館便り」発行開始
7 伊奈町周辺の図書館未設置自治体（守谷町 藤代町 谷和原村 荃崎町）在住者の
利用登録受付開始
11 図書館協議会発足 「図書館まつり」開催開始
- 平成 4・4 AV資料、雑誌の貸し出し開始
5 定例「お話し会」（毎月第4土曜日）開始 成人向け「読み聞かせ講座」開催
- 平成 5・4 国立国会図書館「図書館間貸し出し」加入
5 読み聞かせボランティア「虹の会」発足
- 平成 6・4 広報「伊奈」に「図書館便り」を移行
7 「YA（ヤングアダルト）コーナー」設置
8 特設コーナー（季節 行事に関連したお薦め本を展示・貸し出し）設置
- 平成 8・4 2代館長 濱島 恭夫 就任
5 町内小学校への「ミニ移動図書館」開始
12 伊奈町ホームページ内に「図書館ホームページ」開設
「児童書研究コーナー」設置
- 平成 9・5 「そうだんカウンター」（レファレンス専用）設置
クリッピングサービス開始（新聞ミニコミ誌から）伊奈町の記事をファイリング
6 町内小中学校との連携開始
11 「伊奈町・林蔵」コーナー設置
- 平成10・7 「読書感想画」（図書館まつりに展示）募集開始
10 町内小学校へ「ブックトーク訪問」開始
- 平成11・4 3代館長 海老原 恒久 就任
11 文庫・新書用書架設置
- 平成13・6 「IT講習会」開始 PC20台設置（県補助事業）
10 「国立国会図書館総合目録ネットワーク」加入
- 平成14・7 「利用者用インターネット開放端末」パソコン4台設置
- 平成15・4 「つくばエクスプレス情報コーナー（16・1「伊奈町行政」を付加）設置
- 平成16・7 4代館長 菊地邦夫 就任
- 平成17・6 町村合併に伴い、利用カードの有効期限を設定
- 平成18・3 新市誕生に伴い「つくばみらい市立図書館」と改名
- 平成19・7 小絹分館開館
9 ウェブ予約受付開始
10 図書館まつり 「第1回朗読・読み聞かせ発表会」を開催
11 大型絵本書架設置
- 平成21・4 文部科学大臣表彰（子どもの読書活動優秀実践図書館）
- 平成22・10 第20回図書館まつり
- 平成23・3 東日本大震災による被害復旧のため臨時休館（3月11日発生時から3月末まで）
4 5代館長 秋田 信博 就任
- 平成24・3 図書館施設改修工事（休憩室設置）
- 平成25・2 新図書館コンピュータシステム導入
図書館ホームページリニューアル
6 特別研究室を学習室として開放 その部屋に限り、持ち込みパソコン利用可
8 「my本棚」機能サービス提供開始
「新着図書情報配信サービス(SDI)」提供開始
- 平成26・4 6代館長 須加尾 博司 就任
祝日開館等、休館日変更
7 7代館長 遠崎 義夫 就任
11 みらい平分館開館
- 平成27・2 電話・インターネットからの貸出延長開始
7 定例乳幼児向けおはなし会（毎月第4金曜日）開始

- 平成27・ 9 　みらい平分館にて定例おはなし会（毎月第3土曜日）開始
平成28・ 1 　8代館長 木川 眞 就任
 4 　9代館長 大久保 明一 就任

3 運営方針

《基本方針》

つくばみらい市立図書館は、市民の皆様に生涯学習の場と資料を整え、利用しやすく楽しめるみんなの図書館を目指します。

《努力目標》

- 1 　快く利用していただけるよう、市民の意見・要望に耳を傾けながら、それを生かすための創意工夫を重ねていきます。
- 2 　分館のいっそうの充実を図っていきます。
- 3 　図書館活動について市民の理解を深めていただくため、さまざまな形での広報活動を行っていきます。
- 4 　子どもの読書活動を活発にするための活動に取り組みます。
- 5 　地域の学校図書館・PTA・読書団体・ボランティアなどとの連携をいっそう密にしていきます。



山本一力氏講演会



市内小学生読書感想画展

4 行事開催状況

(1) 平成27年度年間開催行事

実施月	内 容	備 考
毎月	おはなし会 乳幼児向けおはなし会 おはなし会（みらい平）	毎月第2、第4土曜日 毎月第4金曜日（7月から） 毎月第3土曜日（9月から）
8月	小中学校と図書館の連絡会議	8/4
	夏休み映画会	8/2, 9, 23, 30
9月	第1回図書館協議会	9/18
	朗読講座（茨城県立図書館共催）	9/26
11月	文学散歩	11/6
1月	特別整理期間	1/25~1/29
2月	大人のための折り紙講座	2/21
	第2回図書館協議会	2/25

(2) 平成28年度年間開催行事予定

実施月	内 容	備 考
毎月	おはなし会 乳幼児向けおはなし会 おはなし会（みらい平）	毎月第2、第4土曜日 毎月第4金曜日（7月から） 毎月第3土曜日（9月から）
8月	市制10周年合同おはなし会	8/6
	夏休み映画会	8/7, 21, 28
	鈴木まもるさん講演会	8/20
	学校と図書館との連携会議	8/30
10月	第1回図書館協議会	10/14
	図書館まつり	10/22~23
	・直木賞作家 山本一力氏講演会	10/22
	・市内産のさつまいもを使った「焼きイモ」の販売	10/22
	・科学あそび	10/23
	・団体による発表・おはなし会など	10/22~23
	・ブックコート体験	10/23
・除籍本のリサイクル市	10/22~23	
・読書感想画展	10/13~23	
11月	文学散歩	11/8
1月	特別整理期間	1/24~1/27
2月	第2回図書館協議会	2/14

5 平成28年度予算概要

(千円)

目節	金額		28年度内容説明	
	28年度	27年度		
図書館 費 概 要	1 報酬	19,639	17,975	図書館長報酬 1,764 嘱託職員雇用報酬 17,779 図書館協議会委員報酬 96
	4 共済費	2,276	1,913	社会保険料 2,276
	8 報償費	1,439	826	講師謝礼 750 図書館まつり記念品 76 ブックスタート事業記念品 613
	9 旅費	862	862	費用弁償 862
	11 需用費	8,591	8,756	消耗品費 3,101 (うち〔新聞及び雑誌代〕2,162) 燃料費 1,134 食糧費 0 光熱水費 4,056 修繕料 300
	12 役務費	801	801	通信運搬費 742 保険料等 59
	13 委託料	6,790	6,371	図書館コンピュータシステム保守委託料 2,257 空調・警備・清掃等委託料等 4,014 目録データ抽出作業委託料 519
	14 使用料 及び賃借料	7,840	7,840	図書館コンピュータシステム借上料 7,217 管理目録データ借上料 623
	15 工事請負費	1,199	8,363	シーリング打ち替え(雨漏り)工事 1,199
	18 備品購入費	12,770	11,000	空調機 1,770 図書 10,000 視聴覚資料 1,000
	19 負担金・補助 及び交付金	119	108	日本図書館協会負担金 37 県図書館協会負担金 12 インターネット回線利用料負担金 63 防火管理者資格取得講習会負担金 7
	合計	62,326	64,815	

28年度・27年度ともに予算書より数値抜粋

一般会計総予算額	21,597,300千円	100.00%		
うち教育費	5,346,423千円	24.76%	100.00%	
教育費のうち図書館費	62,326千円	0.29%	1.17%	100.00%
図書館費のうち資料購入費	13,162千円	0.06%	0.25%	21.12%

市民1人当りの
資料購入費
261円

(資料購入費には新聞及び雑誌代2,162千円を含む。平成28年4月1日人口は50,506人)

6 利用案内

(1) 開館時間

午前10時～午後6時（平成28年度 みらい平分館試行 午前9時30分～午後6時）

(2) 休館日

毎週月曜日(国民の祝日を除く) 国民の祝日の翌平日
資料整理日（毎月第3金曜日、8月は第4金曜日）
年末年始（12月29日～1月4日） 特別整理期間
詳しくは「図書館カレンダー」をご覧ください。

(3) 利用するとき

市内に在住・在学・在勤の方は、どなたでも無料で利用できます。
つくばみらい市に住んでいる方（0歳から登録できます）、市内に通勤・通学している方は、「利用カード」をつくって、図書館の資料を借りることができます。

(4) 本を借りるとき

借りたい図書や視聴覚資料を「利用カード」と一緒にカウンターにお持ちください。

種類	貸出数	貸出期間
図書・紙芝居	10冊	15日以内
雑誌	5冊	
視聴覚資料（CD・DVDなど）	3点	

(5) 本を返すとき

返す資料をカウンターにお持ちください。テープは巻き戻してお返しください。
利用カードは必要ありません。市内の図書館で借りたものは、市内いずれの図書館でも返せます。

閉館しているときはブックポストへお返しください。ただし、DVD・CDなどは壊れやすいのでAV専用の袋に入れて、お返しください。

貸出の延長は、貸出期間を申し出いただいた日から2週間、1回に限り延長することができます。
※視聴覚資料、相互貸借資料、予約の入っている資料は延長できません。

(6) リクエストについて

予 約 貸出中の資料、市内の図書館にある資料に予約ができます。
とりよせ 所蔵していない資料は、ほかの市立図書館から取り寄せをして、借りることができます。
すいせん ご希望があれば購入も検討します。
「よやく・とりよせ・すいせんカード」をご利用ください。

	受付点数		
予 約	図書・紙芝居 5点以内	雑誌 5点以内	視聴覚資料 2点
とりよせ	予約の図書・紙芝居とあわせて5点以内		
すいせん	雑誌・視聴覚資料・コミックは不可 本のみ一度に5点以内		

(7) 調べものについて

調べものや読書に関する相談は、図書館司書が「そうだん窓口」でお受けします。
調べもの用インターネット端末も設置しています。
新聞や週刊誌の記事検索が可能なデータベースも、ご利用になれます。

(8) コピーサービス

図書館の資料にかぎり、著作権法の範囲内（おおむね半分以下）でコピーすることができます。
「資料複写申込書」に記入してカウンターにお持ちください。
（白黒1枚 10円、カラー1枚 50円）

(9) 団体貸出について

市内に住所のある学校や職場などの団体の方に貸出する制度があります。代表の方が

「団体利用カード」をお作りください。貸出は図書・紙芝居100冊まで。期間は60日以内です。

(10) 配送サービスについて

つくばみらい市内在住でからだがご不自由で、図書館への来館が困難な方には、配送により資料を貸出いたしますので、ご相談ください。期間は30日以内です。

(11) 施設利用について

【個人の方】

会議室・特別研究室を学習室として開放していますが、利用できない日があります。特別研究室でのみ、パソコンの持ち込みが可能です。

【団体の方】

市内の団体で、読書活動、図書館に関係した活動などに対して、会議室・特別研究室・視聴覚室を貸出しています。「施設利用申請書」による手続きが必要です。

(12) 催し物について

おはなし会（本館） 毎月第2・4土曜日 午後2時～（3歳くらいから）

（虹の会会員、図書館司書による 読み聞かせ など）

おはなし会（みらい平分館） 毎月第3土曜日 午前11時30分～（3歳くらいから）

（図書館職員による 読み聞かせ など）

乳幼児向けおはなし会（本館） 毎月第3金曜日 午前11時から（0～2歳くらい）

（図書館職員による わらべうたや読み聞かせ など）

講演会 作家・文化人などの講演

講習会 図書の修理・コーティングの実習など

文学散歩 年1回実施 作家・作品の跡をたずねる旅

(13) 寄贈について

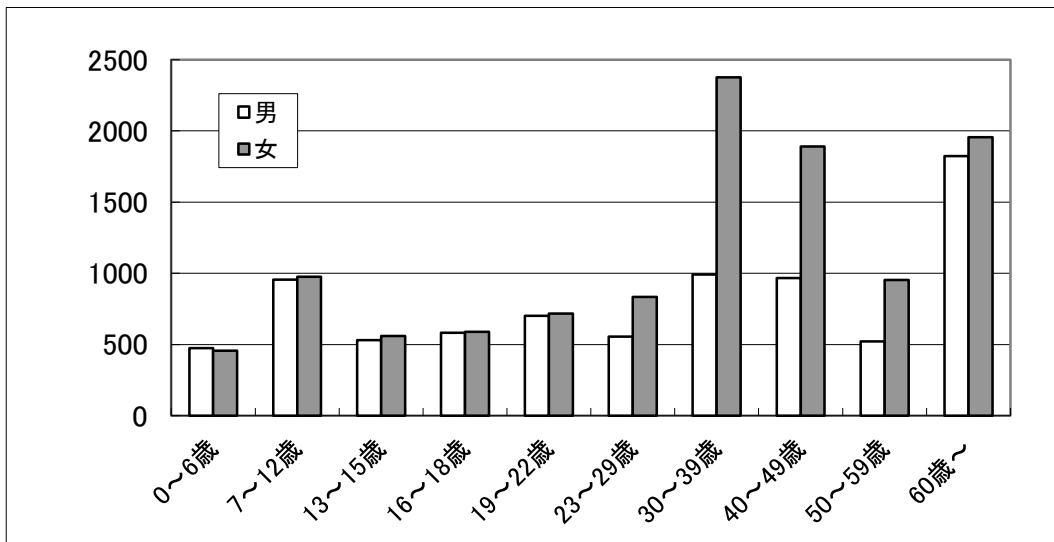
図書館に資料を寄贈されるときは、「寄贈申込書」による手続きが必要です。資料の状態や内容により、廃棄やリサイクルに提供する場合があります。

7 利用状況

(1) 年齢別登録者数

年齢	0～6歳		7～12歳		13～15歳		16～18歳		19～22歳	
性別	男	女	男	女	男	女	男	女	男	女
登録者数	474	456	955	976	530	560	582	589	702	717
	930		1,931		1,090		1,171		1,419	

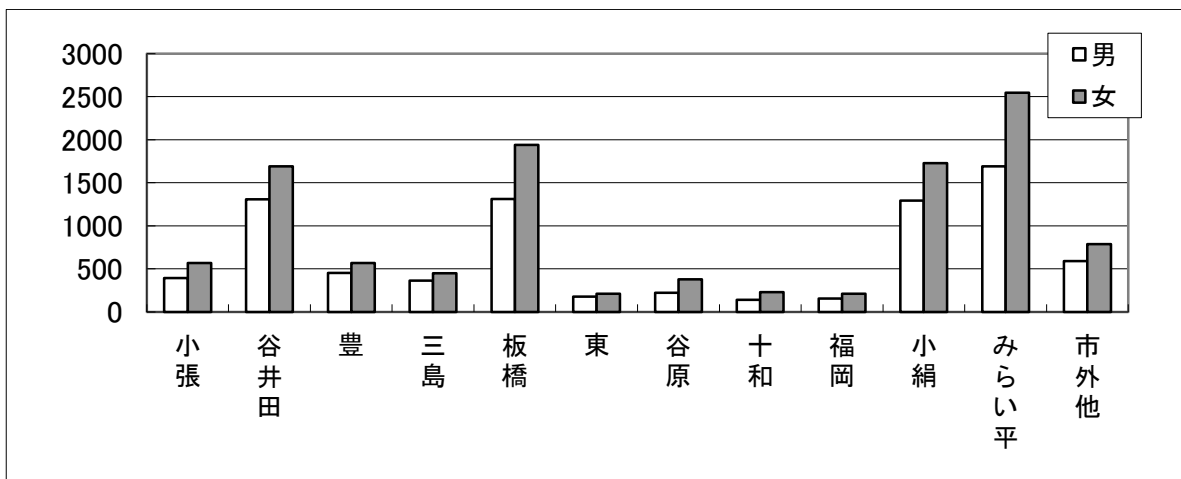
23～29歳		30～39歳		40～49歳		50～59歳		60歳～		合計	
男	女	男	女	男	女	男	女	男	女	男	女
554	834	992	2,375	967	1,890	522	953	1,822	1,955	8,100	11,305
1,388		3,367		2,857		1,475		3,777		19,405	



(2) 地区別登録者数

地区	小張		谷井田		豊		三島		板橋		東		谷原	
性別	男	女	男	女	男	女	男	女	男	女	男	女	男	女
登録者数	394	568	1,308	1,692	451	567	362	449	1,313	1,939	178	211	223	377
	962		3,000		1,018		811		3,252		389		600	

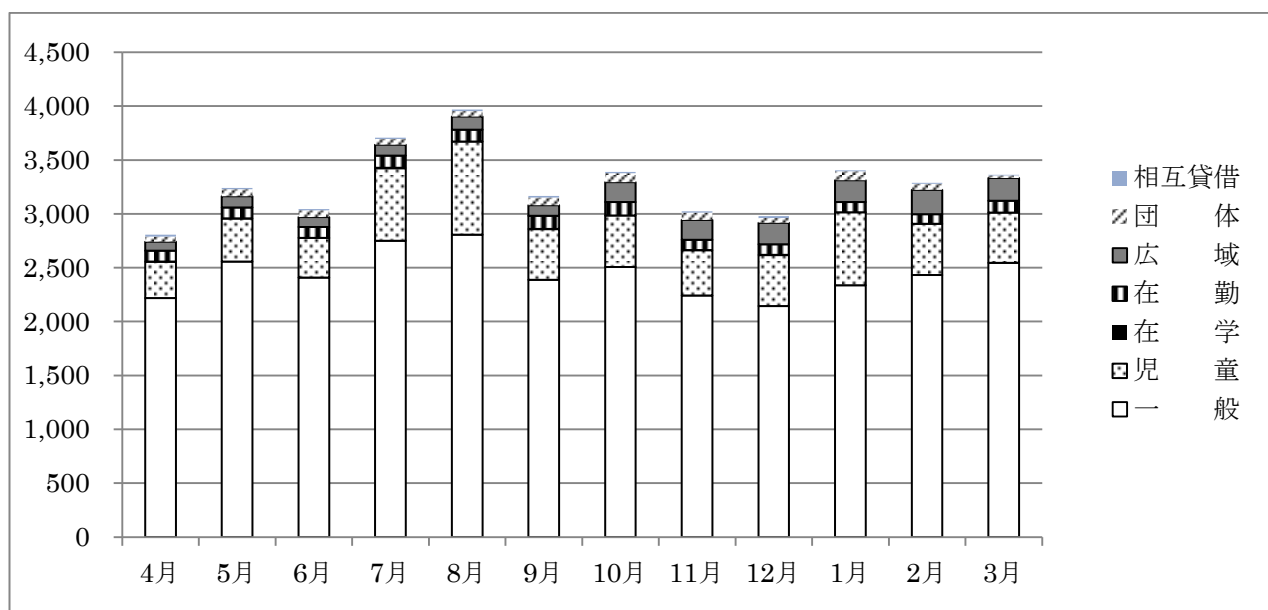
十和		福岡		小絹		みらい平		市外他		合計	
男	女	男	女	男	女	男	女	男	女	男	女
142	230	156	210	1,292	1,729	1,690	2,547	591	786	8,100	11,305
372		366		3,021		4,237		1,377		19,405	



(3) 月別貸出者数

本館

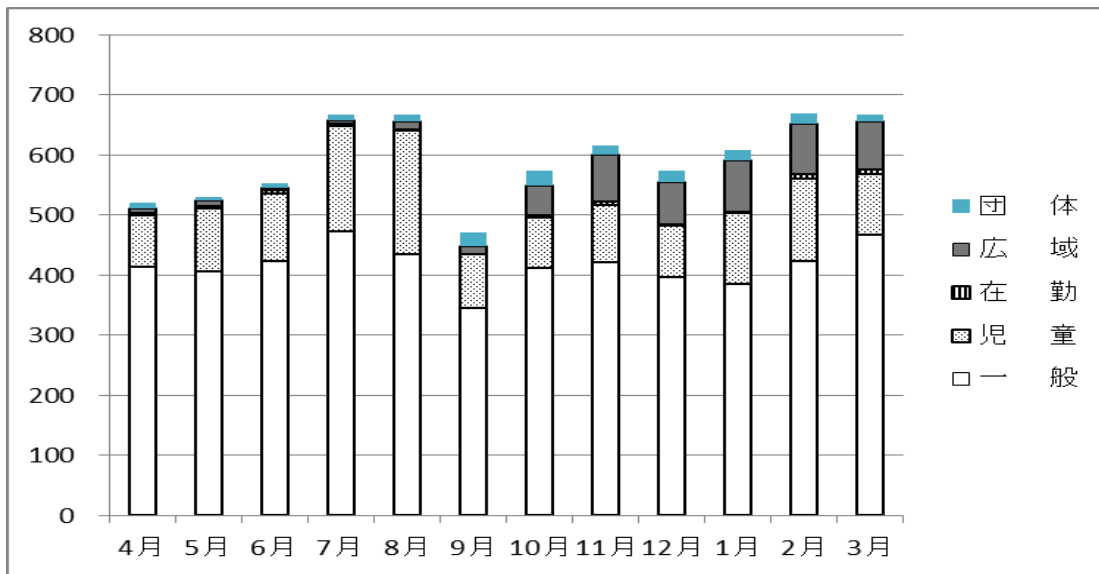
	4月	5月	6月	7月	8月	9月	10月	11月	12月	1月	2月	3月	計
一般	2,218	2,556	2,409	2,749	2,807	2,388	2,505	2,242	2,145	2,336	2,432	2,544	29,331
児童	337	399	367	672	863	470	480	419	472	677	474	468	6,098
在学	1	3	1	5	0	1	1	2	1	1	2	0	18
在勤	101	100	101	114	111	123	124	97	100	94	89	108	1,262
広域	85	105	91	101	122	99	183	184	197	203	224	211	1,805
団体	47	66	62	54	50	69	83	68	45	85	57	24	710
相互貸借	17	11	13	12	14	16	13	11	18	9	10	7	151
合計	2,806	3,240	3,044	3,707	3,967	3,166	3,389	3,023	2,978	3,405	3,288	3,362	39,375
1日平均	117	125	127	143	159	127	130	131	135	170	149	129	136
開館日数	24	26	24	26	25	25	26	23	22	20	22	26	289



年齢	0～6歳	
	男	女
性別	474	456
登録者数	930	

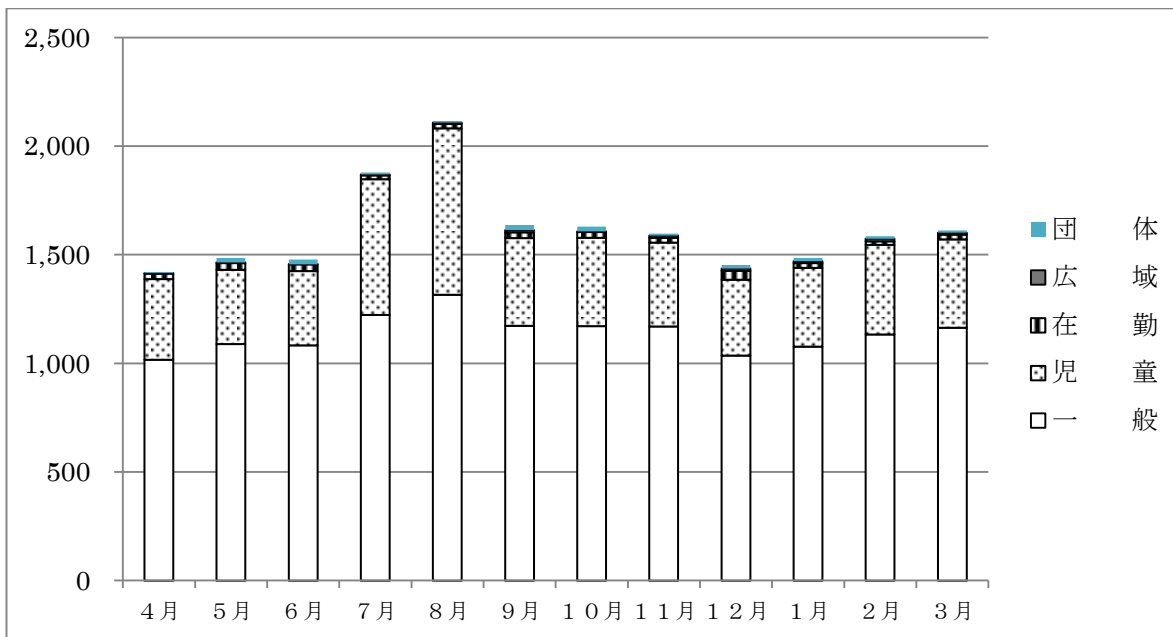
小絹分館

	4月	5月	6月	7月	8月	9月	10月	11月	12月	1月	2月	3月	計
一般	413	406	423	472	434	345	412	421	397	385	422	466	4,996
児童	86	104	112	175	206	89	83	96	85	117	137	102	1,392
在勤	4	5	5	5	2	0	4	5	2	3	9	7	51
広域	8	9	5	6	13	13	49	78	71	85	83	81	501
団体	8	6	7	9	12	23	26	16	19	18	18	11	173
合計	519	530	552	667	667	470	574	616	574	608	669	667	7,113
1日平均	22	20	23	26	27	19	22	27	26	30	30	26	25
開館日数	24	26	24	26	25	25	26	23	22	20	22	26	289



みらい平

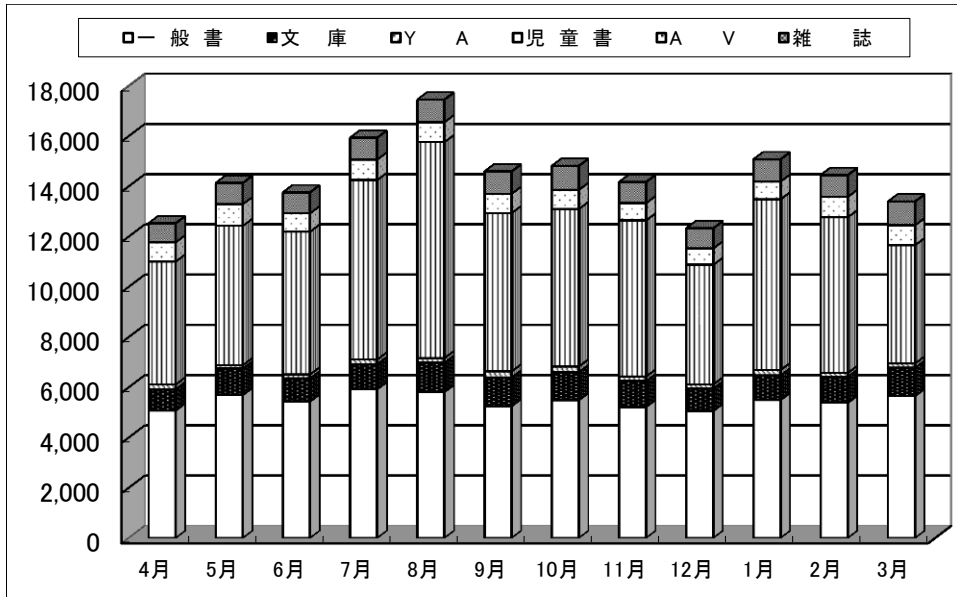
	4月	5月	6月	7月	8月	9月	10月	11月	12月	1月	2月	3月	計
一般	1,018	1,089	1,084	1,224	1,317	1,173	1,172	1,170	1,037	1,078	1,134	1,165	13,661
児童	371	343	341	625	765	404	406	386	349	362	412	407	5,171
在勤	25	31	31	17	21	27	27	23	41	22	17	21	303
広域	3	3	1	4	6	10	3	10	11	9	12	10	82
団体	4	20	21	9	6	23	23	9	16	15	11	10	167
合計	1,421	1,486	1,478	1,879	2,115	1,637	1,631	1,598	1,454	1,486	1,586	1,613	19,384
1日平均	59	57	62	72	85	65	63	69	66	74	72	62	67
開館日数	24	26	24	26	25	25	26	23	22	20	22	26	289



(4) 月別貸出点数

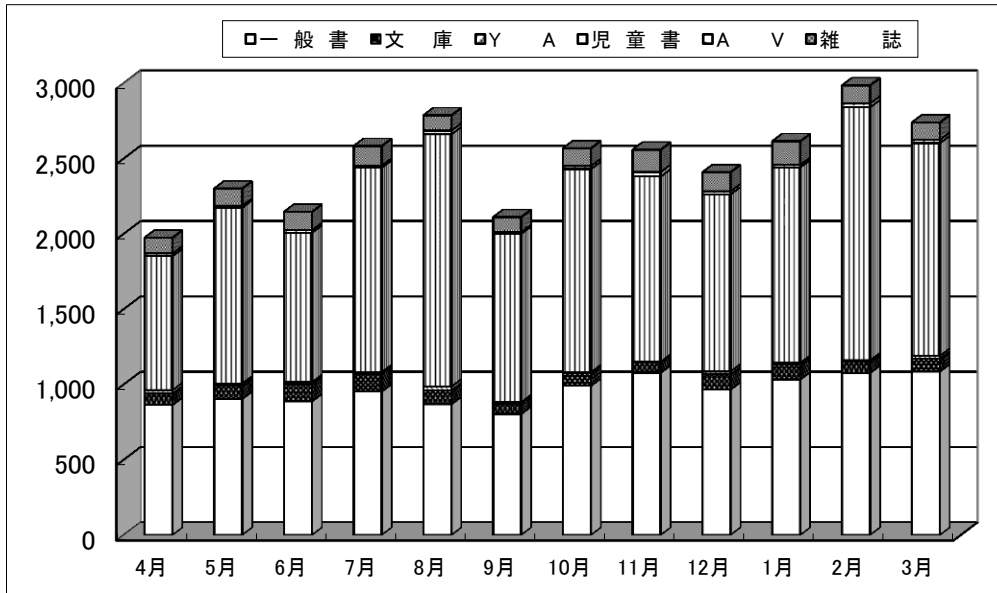
本館

種別	4月	5月	6月	7月	8月	9月	10月	11月	12月	1月	2月	3月	計
一般書	5,076	5,696	5,438	5,927	5,813	5,251	5,490	5,220	5,064	5,496	5,385	5,656	65,512
文庫	851	1,055	919	1,001	1,169	1,144	1,117	1,030	893	980	1,035	1,127	12,321
Y A	186	137	159	181	181	244	224	182	162	216	156	169	2,197
児童書	4,896	5,544	5,683	7,145	8,604	6,301	6,270	6,217	4,765	6,795	6,197	4,709	73,126
A V	765	861	731	813	789	765	760	686	648	705	810	794	9,127
雑誌	754	840	830	868	895	886	951	833	796	882	864	939	10,338
計	12,528	14,133	13,760	15,935	17,451	14,591	14,812	14,168	12,328	15,074	14,447	13,394	172,621
1日平均	522	544	573	613	698	584	570	616	560	754	657	515	597
開館日数	24	26	24	26	25	25	26	23	22	20	22	26	289



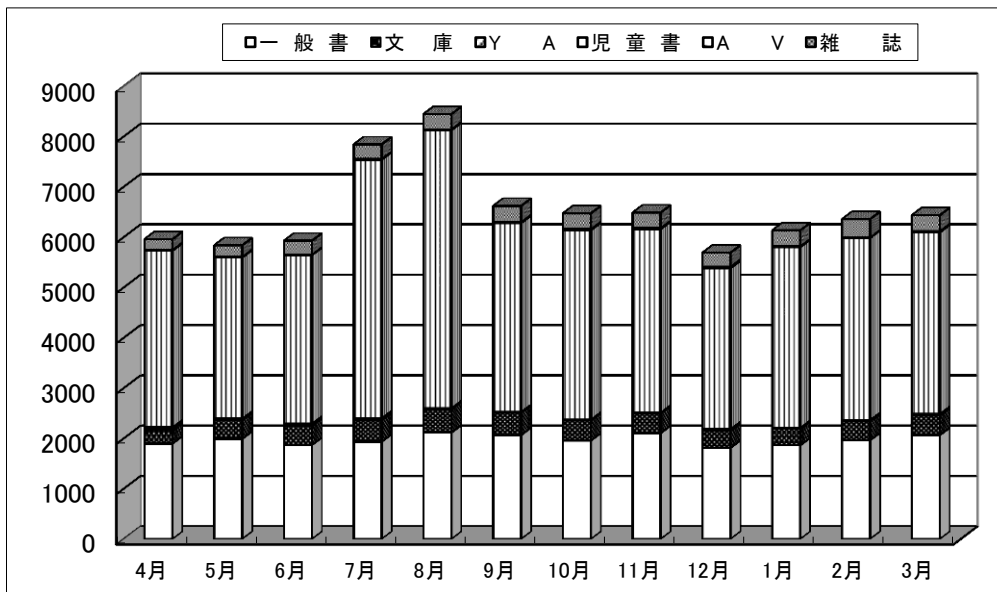
小絹分館

種 別	4月	5月	6月	7月	8月	9月	10月	11月	12月	1月	2月	3月	計
一 般 書	864	904	888	953	869	804	991	1,078	966	1,033	1,076	1,086	11,512
文 庫	75	90	112	118	92	70	83	67	100	99	74	85	1,065
Y A	23	12	15	11	25	8	7	6	20	11	10	19	167
兒 童 書	890	1,168	992	1,357	1,675	1,118	1,349	1,230	1,176	1,298	1,680	1,412	15,345
A V	18	12	17	14	24	11	20	29	20	17	25	22	229
雜 誌	103	114	121	129	101	99	117	148	126	156	120	114	1,448
計	1,973	2,300	2,145	2,582	2,786	2,110	2,567	2,558	2,408	2,614	2,985	2,738	29,766
1日平均	82	88	89	99	111	84	99	111	109	131	136	105	103
開館日数	24	26	24	26	25	25	26	23	22	20	22	26	289



みらい平分館

種 別	4月	5月	6月	7月	8月	9月	10月	11月	12月	1月	2月	3月	計
一 般 書	1897	1992	1870	1935	2115	2067	1957	2,106	1,812	1,864	1,961	2,065	23,641
文 庫	284	378	387	431	467	446	404	392	344	325	381	392	4,631
Y A	40	23	37	36	19	13	12	16	30	21	22	30	299
兒 童 書	3508	3201	3349	5136	5523	3753	3765	3,644	3,195	3,591	3,619	3,607	45,891
A V	18	15	10	17	20	20	22	23	31	17	10	26	229
雜 誌	212	229	275	288	301	321	312	307	278	316	364	315	3,518
計	5,959	5,838	5,928	7,843	8,445	6,620	6,472	6,488	5,690	6,134	6,357	6,435	78,209
1日平均	248	225	247	302	338	265	249	282	259	307	289	248	271
開館日数	24	26	24	26	25	25	26	23	22	20	22	26	289



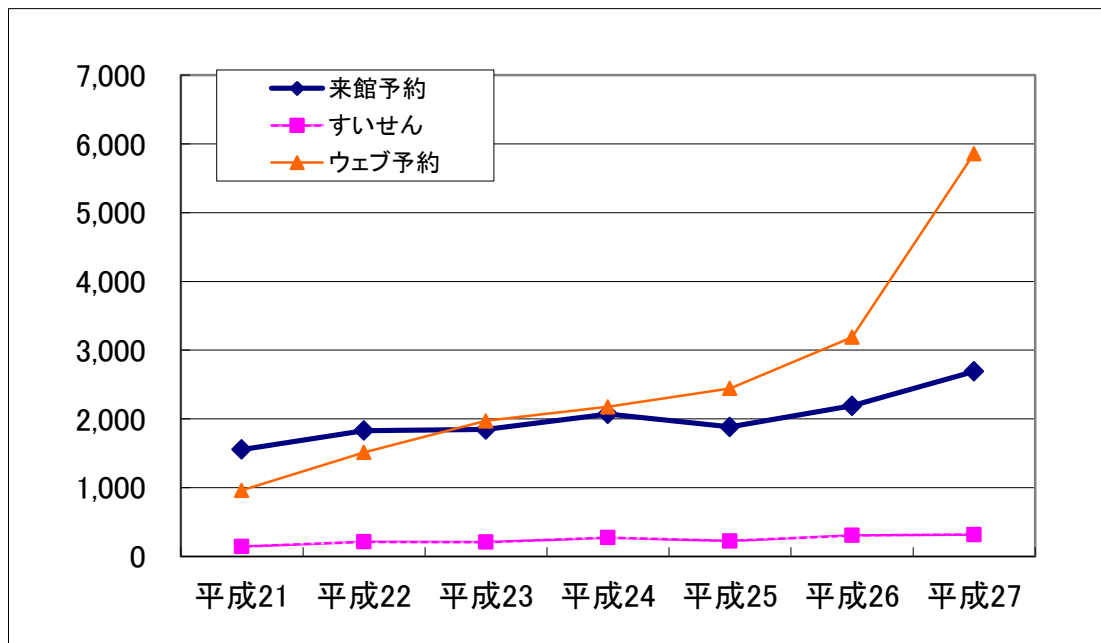
(5) 活動の指標

1	登録率	市内在住登録者数÷人口	$18,028 \div 50,506 = 35.7\%$
2	個人登録者1人当り貸出点数	個人貸出点数÷登録者数	$261,754 \div 19,405 = 13.49$ 点
3	回転率	個人貸出点数÷蔵書点数	$261,754 \div 179,873 = 1.46$ 倍
4	人口1人当り蔵書点数	蔵書点数÷人口	$179,873 \div 50,506 = 3.56$ 点

※個人貸出点数は団体貸出点数を除いた点数です

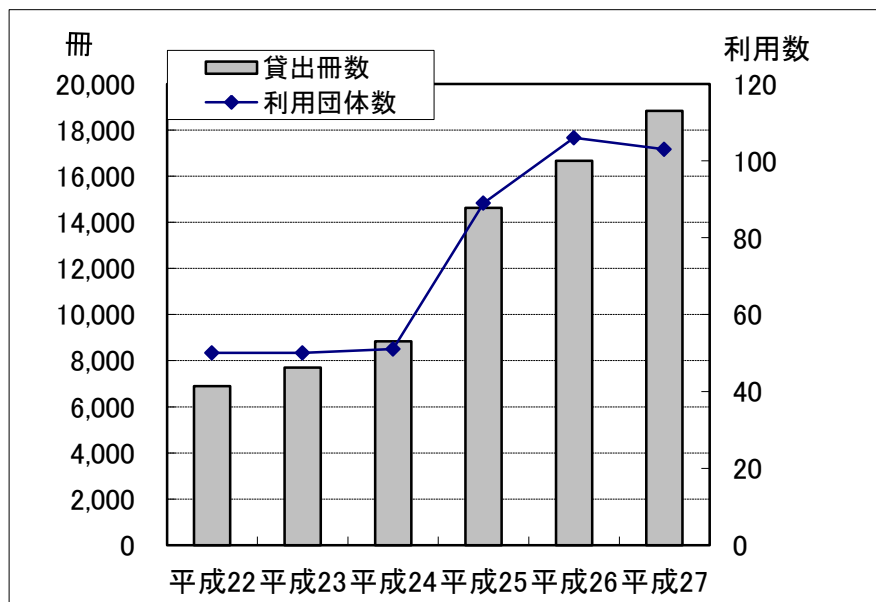
(6) リクエスト状況

	来館予約	すいせん	ウェブ予約	合計
平成21	1,555	144	960	2,659
平成22	1,830	214	1,513	3,557
平成23	1,845	209	1,971	4,025
平成24	2,071	274	2,176	4,521
平成25	1,883	224	2,443	4,550
平成26	2,190	307	3,189	5,686
平成27	2,690	319	5,859	8,868



(7) 利用団体数・貸出冊数

	貸出冊数	利用団体数
平成22	6,892	50
平成23	7,708	50
平成24	8,843	51
平成25	14,623	89
平成26	16,665	106
平成27	18,842	103



(8) 平成27年度ベストリーダー

	順位	タイトル	編著者名	出版社	出版年	請求記号
一般書	1	虚ろな十字架	東野 圭吾	光文社	2014	F ヒガシ
	2	サラバ！上	西 加奈子	小学館	2014	F ニシ
	3	銀翼のイカロス	池井戸 潤	ダイヤモンド社	2014	F イケイ
	4	火花	又吉 直樹	文藝春秋	2015	F マタヨ
	5	ナミヤ雑貨店の奇蹟	東野 圭吾	角川書店	2012	F ヒガシ
	//	悲嘆の門 上	宮部 みゆき	毎日新聞社	2015	F ミヤベ
	7	夢幻花	東野 圭吾	PHP研究所	2013	F ヒガシ
	8	ソロモンの偽証 第1部	宮部 みゆき	新潮社	2012	F ミヤベ
	//	サラバ！下	西 加奈子	小学館	2014	F ニシ
	//	悲嘆の門 下	宮部 みゆき	毎日新聞社	2015	F ミヤベ
児童書	1	かおかおどんなかお	柳原 良平	こぐま社	1988	Eコグマ
	2	かいけつゾロリのにんじゃ大きくせん	原 ゆたか	ポプラ社	1995	913 ハ
	3	かいけつゾロリつかまる！！	原 ゆたか	ポプラ社	1994	913 ハ
	4	かいけつゾロリたべるぜ！大ぐいせんしゅけん	原 ゆたか	ポプラ社	2007	913 ハ
	//	かいけつゾロリのじごくりょこう	原 ゆたか	ポプラ社	2002	913 ハ
	6	かいけつゾロリ大けっとう！ゾロリじょう	原 ゆたか	ポプラ社	1996	913 ハ
	7	かいけつゾロリの大金もち	原 ゆたか	ポプラ社	1998	913 ハ
	8	かいけつゾロリのゆうれいせん	原 ゆたか	ポプラ社	1989	913 ハ
	//	かいけつゾロリのきょうふの大ジャンプ	原 ゆたか	ポプラ社	1997	913 ハ
	10	かいけつゾロリイシシ・ノシシ大ピンチ！！	原 ゆたか	ポプラ社	2008	913 ハ

	順位	タイトル	編著者名	種別
視 聴 覚 資 料	1	みんなだいすきミッキー！		DVD
	2	天空の城ラピュタ	宮崎 駿 // 原作, 脚本, 監督	DVD
	//	映画クレヨンしんちゃん 嵐を呼ぶモーレツ！オトナ帝国の逆襲	原 恵一 // 監督	DVD
	//	ピーターパン		DVD
	//	忍たま乱太郎	藤森 雅也 // 監督	DVD
	//	カールじいさんの空飛ぶ家	ピート・ドクター // 監督	DVD
	7	Love Collection ～mint～	西野 カナ // 歌	CD
	//	父と暮せば	黒木 和雄 // 監督	DVD
	//	バラ—井	いきものがかり // 演奏	CD
	//	くまのがっこう	児玉 徹郎 // 監督	DVD
	//	トムとジェリー アカデミー・コレクション	フレッド・クインビーほか // 製作, 監督	DVD
	//	トゥイーティーのフライング・アドベンチャー80日間世界一周大冒険	ジェームズ・Tウォーカー // 監督	DVD
	//	ボブとはたらくブーブーズ 後編 みんないっしょうけんめい	西名 武 // 演出	DVD
	//	レミーのおいしいレストラン		DVD
	//	白雪姫		DVD
	//	ゲゲゲの鬼太郎 日本爆裂！！劇場版	古賀 豪 // 監督	DVD

	順位	タイトル
雑 誌	1	サンキュ！ 2014年12月号
	2	レタスクラブ 2015年3月9日号
	3	サンキュ！ 2015年3月号
	//	レタスクラブ 2014年11月25日号
	5	サンキュ！ 2014年11月号
	//	サンキュ！ 2015年7月号
	//	サンキュ！ 2015年5月号
	//	レタスクラブ 2015年2月25日号
	9	レタスクラブ 2015年3月25日号
	//	サンキュ！ 2015年6月号
	//	サンキュ！ 2015年2月号
	//	レタスクラブ 2014年12月8日号
	//	クロワッサン 2015年4月10日号
	//	レタスクラブ 2015年2月10日号
	//	オレンジページ 2015年4月2日号
	//	サンキュ！ 2014年10月号

8 資料保有状況

(1) 図書

①蔵書冊数

本館	平成26年度末現在	平成27年度受入	平成27年度末現在
一般書	88,428	3,235	90,347
児童書	37,110	1,217	37,872
Y A	3,481	94	3,568
計	129,019	4,546	131,787
小絹分館	平成26年度末現在	平成27年度受入	平成27年度末現在
一般書	12,491	929	13,023
児童書	8,013	621	8,488
Y A	262	19	329
計	20,766	1,569	21,840
みらい平分館	平成26年度末現在	平成27年度受入	平成27年度末現在
一般書	7,253	1,477	8,720
児童書	7,097	551	8,081
Y A	188	11	221
計	14,538	2,039	17,022

②分類別蔵書点数

平成28年3月末時点

図書 分類	一般			文庫			児童			Y A			計			
	本館	小絹	みらい平	本館	小絹	みらい平	本館	小絹	みらい平	本館	小絹	みらい平	本館	小絹	みらい平	
0 総記	2,472	157	191	46	2	4	382	69	70	53	34	5	2,953	262	270	3,485
1 哲学・宗教	2,721	384	217	148	5	9	311	56	50	73	5	15	3,253	450	291	3,994
2 歴史・地理	6,675	820	554	303	17	3	2,196	163	306	160	3	7	9,334	1,003	870	11,207
3 社会科学	10,190	1,056	938	293	22	32	1,622	170	421	559	37	38	12,664	1,285	1,429	15,378
4 自然科学	5,148	868	958	123	2	6	3,668	516	708	217	19	14	9,156	1,405	1,686	12,247
5 工学・技術	6,660	1,189	1,081	94	7	8	1,415	185	273	72	23	3	8,241	1,404	1,365	11,010
6 産業	2,541	360	286	40	5	1	844	109	152	32	2	2	3,457	476	441	4,374
7 芸術	7,674	855	612	177	12	8	1,894	299	284	124	8	1	9,869	1,174	905	11,948
8 言語	1,137	92	81	56	2	1	600	72	73	46	1	5	1,839	167	160	2,166
9 文学	12,294	1,688	1,058	1,591	52	46	4,419	1,053	954	1,382	193	130	19,686	2,986	2,188	24,860
F 日本現代小説	13,648	3,900	1,271	3,658	785	1,064	7,816	1,941	1,008			1	25,122	6,626	3,344	35,092
R 参考	4,509	203	211				393	119	131				4,902	322	342	5,566
C 紙芝居							791	128	161				791	128	161	1,080
E 絵本							11,082	3,522	3,475	48	1		11,130	3,523	3,475	18,128
B 文庫										802	3		802	3	0	805
郷土資料	7,132	263	79				403	72	15				7,535	335	94	7,964
コミック	779	273	1	238	4		36	14					1,053	291	1	1,345
図書計	83,580	12,108	7,538	6,767	915	1,182	37,872	8,488	8,081	3,568	329	221	131,787	21,840	17,022	170,649
	本館			小絹			みらい平									
雑誌	4,479			478			494			5,451						
C D	1,654						1,654									
D V D	509						509									
カセット	165						165									
ビデオ	1,445						1,445									
図書以外計	8,252			478			494			9,224						
合計										179,873						

(2) 雑誌

本館

平成 28 年 3 月時点

No.	タイトル	No.	タイトル	No.	タイトル
1	愛犬の友	41	JTB時刻表	81	nina's
2	AERA	42	趣味の園芸	82	Newsweek 日本版
3	アサヒカメラ	43	ジュリスト	83	NEWSがわかる
4	AFF〔寄贈〕〔郷土〕	44	将棋世界	84	Newton
5	アルバトロス・ビュー(ALBATROSS・VIEW)	45	小説新潮	85	non・no
6	家の光	46	常陽ARC〔寄贈〕〔郷土〕	86	俳句
7	囲碁講座	47	常陽藝文〔寄贈〕〔郷土〕	87	月刊バスケットボール
8	一枚の繪	48	スキージャーナル	88	花とゆめ〔寄贈〕
9	with PETs〔寄贈〕	49	SCREEN	89	月刊バレーボール
10	ENGLISH JOURNAL	50	すてきにハンドメイド	90	美的
11	エコノミスト	51	Sports Graphic Number	91	BE-PAL
12	edu	52	SUMAI no SEKKEI	92	ひよこクラブ
13	OZ magazine	53	世界	93	月刊福祉
14	オール読物	54	Seventeen	94	婦人公論
15	オレンジページ	55	装苑	95	PLUS1Living
16	会社四季報	56	壮快	96	ふれあい〔寄贈〕
17	かがくのとも	57	総務省〔寄贈〕	97	PRESIDENT(プレジデント)
18	家庭画報	58	ダ・ヴィンチ	98	文學界
19	キネマ旬報	59	食べもの文化	99	文藝春秋
20	きょうの健康	60	たまごクラブ	100	週刊ベースボール
21	きょうの料理	61	短歌	101	Pen
22	暮らしの手帖	62	dancyu	102	本の雑誌
23	GLOW	63	ちいさなかがくのとも	103	My GARDEN
24	クロワッサン	64	CHANTO	104	MAMOR〔寄贈〕
25	群像	65	中央公論	105	ミセス
26	ケイコとマナブ	66	つり人	106	mundi〔寄贈〕
27	芸術新潮	67	鉄道ファン	107	MEN'S CLUB
28	健康365〔寄贈〕	68	テニスマガジン	108	MEN'S NON・NO
29	航空ファン	69	月刊天文ガイド	109	MORE
30	公募ガイド	70	統計いばらき〔寄贈〕〔郷土〕	110	MOE
31	国立国会図書館月報〔寄贈〕	71	特選街	111	MOTOR MAGAZINE
32	GOGGLE	72	図書館雑誌〔寄贈〕	112	山と溪谷
33	子供の科学	73	にちぎん〔寄贈〕	113	ランナーズ
34	こどものとも	74	日経WOMAN	114	LEE
35	こどものとも 0 1 2	75	日経エンタテイメント!	115	りぼん
36	こどものとも 年少版	76	日経おとなのOFF	116	旅行読売
37	この本読んで!〔寄贈〕	77	日経サイエンス	117	歴史人
38	サッカーマガジンZONE	78	日経TRENDY	118	わくわくライフ〔寄贈〕〔郷土〕
39	サライ	79	日経パソコン		
40	散歩の達人	80	日経マネー		

小絹分館

平成 28 年 3 月末時点

No.	タイトル	No.	タイトル	No.	タイトル
1	ESSE	7	しぜんのくに	13	日経PC21
2	おとなの週末	8	月刊ジュニアエラ	14	猫びより
3	からだにいいこと	9	趣味の園芸 やさいの時間	15	俳句四季〔寄贈〕
4	皇室 Our Imperial Family〔寄贈〕	10	新潮45	16	週刊文春
5	COTTON TIME	11	旅の手帖	17	BOSS
6	Como(コモ)	12	ドゥーパ!	18	POPEYE
				19	ゆうゆう

みらい平分館

平成 28 年 3 月末時点

No.	タイトル	No.	タイトル	No.	タイトル
1	一個人	7	GOLF DIGEST	13	週刊東洋経済
2	Windows 100%	8	サンキュ!	14	日経ヘルス
3	おひさま	9	小説すばる	15	Hanako
4	ku:nel	10	週刊新潮	16	歴史街道
5	月刊クーヨン	11	ダイヤモンドZAi	17	レタスクラブ
6	毛糸だま	12	月刊たくさんのふしぎ	18	Wan

(3) 新聞

本館

平成 28 年 3 月末時点

新聞						新聞縮刷版		
No.	タイトル	保存	No.	タイトル	保存	No.	タイトル	保存
1	朝日(夕刊は半年)	1年	8	図書	3年	1	読売(平成8年4月～)	永年
2	茨城	1年	9	日刊スポーツ	1年	2	茨城(昭和55年4月～)	永年
3	官報	1年	10	日本経済	1年			
4	産経	1年	11	日本農業	1年			
5	The Japan Times	1年	12	毎日	1年			
6	週間読書人	3年	13	毎日小学生	1年			
7	日刊常陽	2年	14	読売(夕刊は半年)	3年			

小絹分館

平成 28 年 3 月末時点

新聞		
No.	タイトル	保存
1	朝日(夕刊は半年)	1年
2	日本経済	1年
3	茨城	1年

みらい平分館

平成 28 年 3 月末時点

新聞		
No.	タイトル	保存
1	読売 朝刊	1年
2	日本経済	1年
3	茨城	1年

(4) その他

本館カウンターで提供しているデータベース

平成 28 年 3 月末時点

データベース名	内容	収録範囲
聞蔵Ⅱテキスト (朝日新聞社)	朝日新聞(朝・夕刊) ※地方版も検索可	昭和60年(1984年)1月～現在まで
	AERA(テキスト)	昭和63年(1988年)5月～最新号
	週刊朝日	平成12年(2000年)4月～最新号
Lexis AS ONE (レクシスネクシス・ジャパン株式会社)	判例、判例解説、大審院判例、審決・裁決、法令等の内容をキーワード検索が可能	

9 図書館案内

本館

(1) 施設の概要

- ①施設面積 5,460.00㎡
- ②建造物 鉄筋コンクリート2階建
 - 1階 1,263.96㎡
 - 2階 340.44㎡
 - 合計 1,604.40㎡
- ③建築面積 1,560.10㎡
- ④着工 平成元年7月15日
- ⑤竣工 平成2年7月3日
- ⑥総工費 562,689,000円
- ⑦設計 (有)匠建築研究所
- ⑧施工 成島建設(株)

閉架書庫	92.10㎡
正面玄関・風除室	20.00㎡
休憩室	20.00㎡
お話室	29.89㎡
ロッカー室	5.10㎡
事務室	76.56㎡
館長室	17.64㎡
スタッフルounge	15.54㎡
1階床面積合計	1,263.96㎡

1階

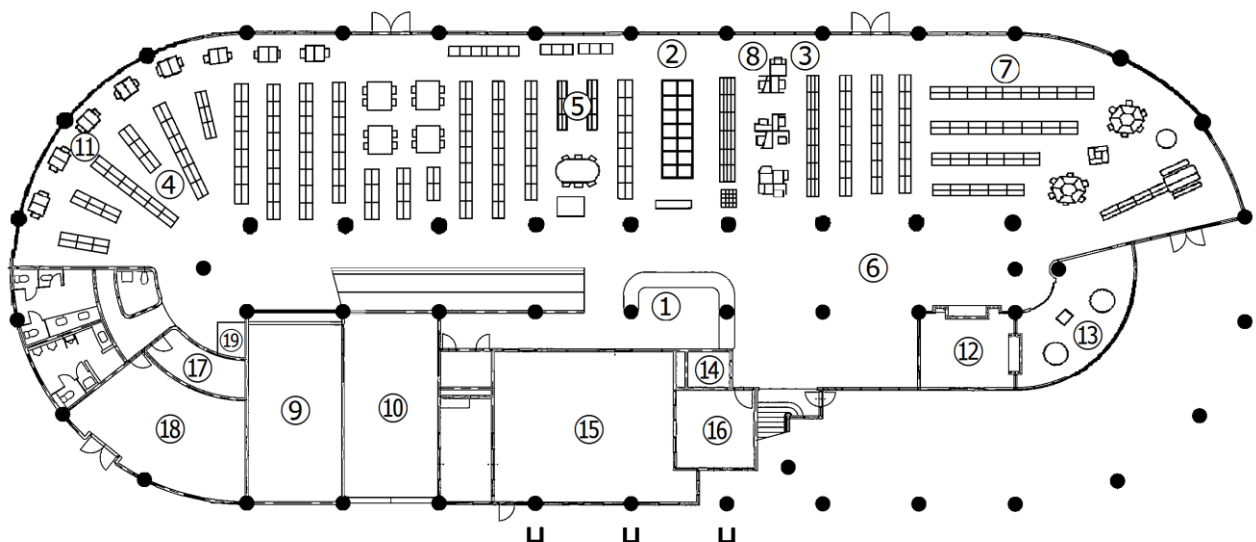
室名	面積
カウンター	38.00㎡
新聞雑誌コーナー	50.00㎡
一般開架書架	263.82㎡
レファレンスコーナー	50.00㎡
ホール・その他	339.70㎡
児童開架書架	195.61㎡
視聴覚コーナー	50.00㎡

2階

室名	面積
視聴覚室	75.00㎡(63席)
特別研究室	49.29㎡
準備室	10.26㎡
倉庫	4.50㎡
会議室	49.29㎡
男子便所	9.43㎡
湯沸室	3.91㎡
女子便所	9.43㎡
スロープ・その他	129.33㎡
2階床面積合計	340.44㎡

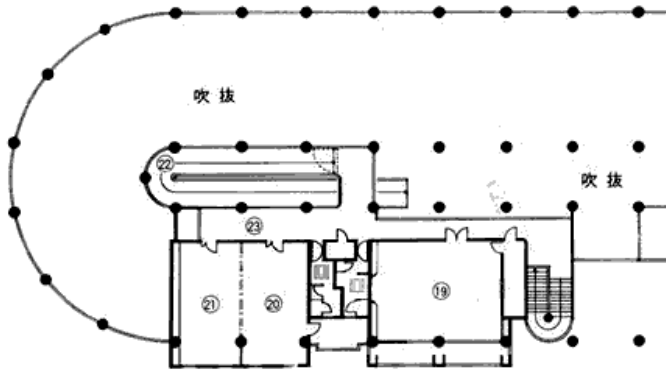
(2) 施設の配置

- ①サービスカウンター
- ②新聞・雑誌コーナー
- ③拡大読書機
- ④一般開架書架
- ⑤レファレンスコーナー
- ⑥ホール
- ⑦児童開架書架
- ⑧視聴覚コーナー
- ⑨閉架書架Ⅰ
- ⑩閉架書架Ⅱ
- ⑪キャレルデスク
- ⑫休憩室
- ⑬お話室
- ⑭ロッカー室
- ⑮事務室
- ⑯館長室
- ⑰倉庫
- ⑱機械室
- ⑲赤ちゃんの駅
(オムツ替え, 授乳等スペース)



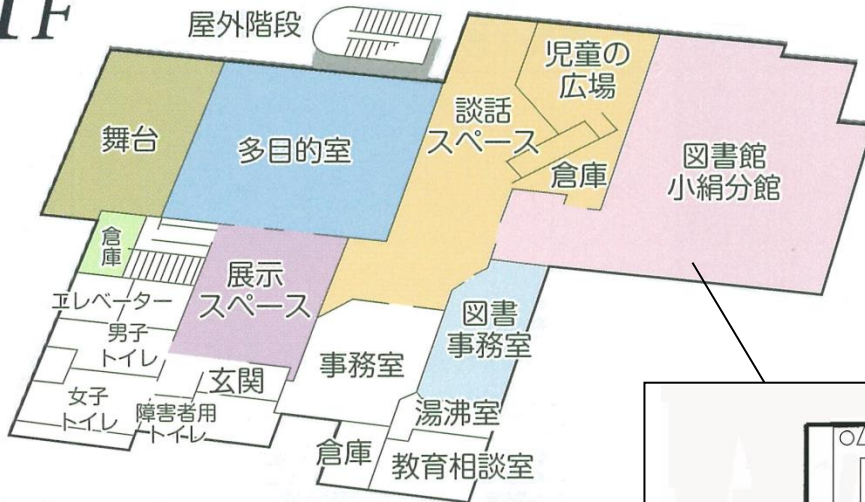
2階平面図

- ⑱ 視聴覚室 ㉒ スロープ
- ⑳ 会議室 ㉓ 展示用ギャラリー
- ㉑ 特別研究室



小絹分館（小絹コミュニティセンター内）

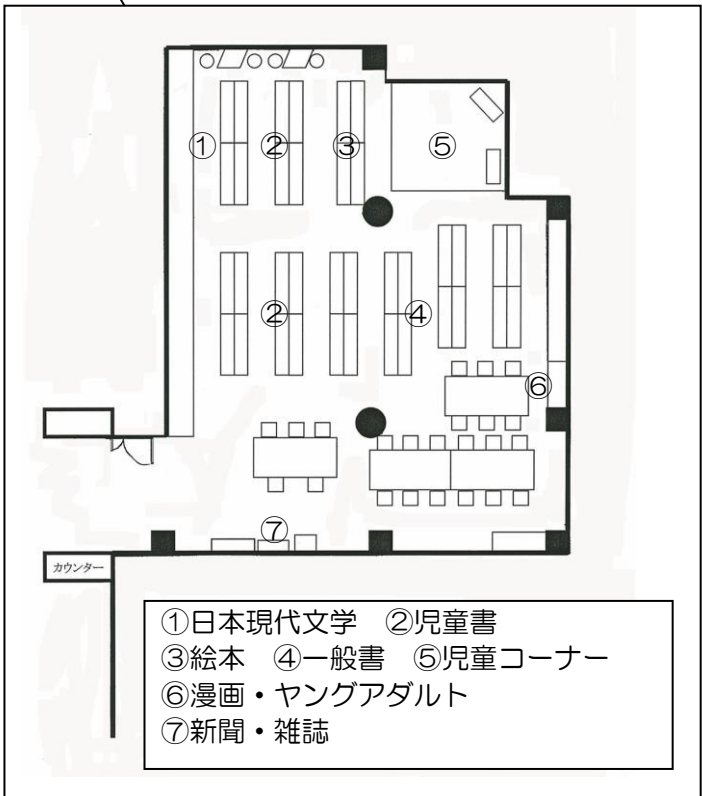
1F



- ① 延床面積 172.16㎡
- ② 分館開館 平成19年7月

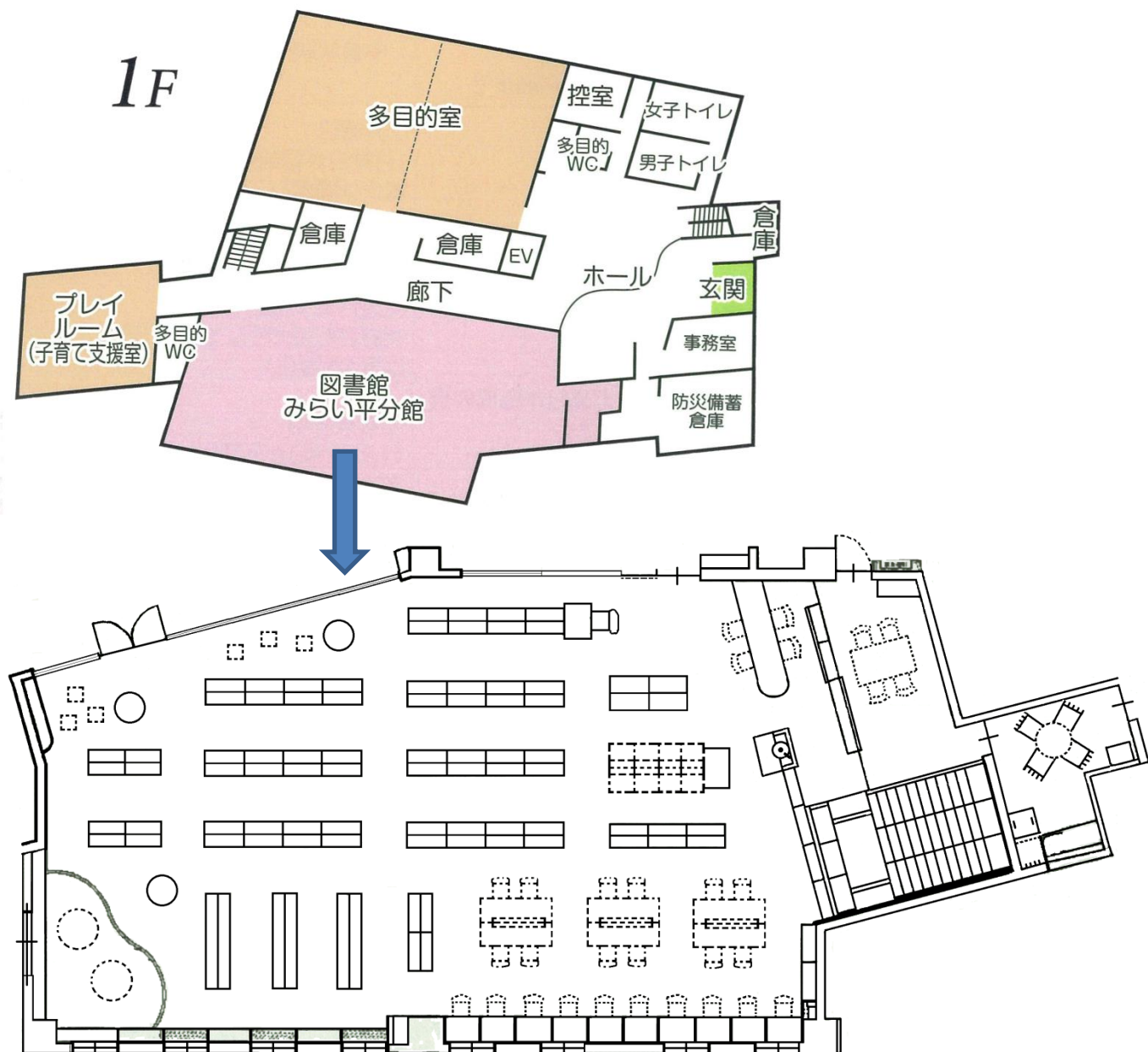


小絹コミュニティセンター



- ① 日本現代文学 ② 児童書
- ③ 絵本 ④ 一般書 ⑤ 児童コーナー
- ⑥ 漫画・ヤングアダルト
- ⑦ 新聞・雑誌

みらい平分館（みらい平コミュニティセンター内）



- ①延床面積 257.60㎡
- ②みらい平分館開館 平成26年11月



みらい平コミュニティセンター



みらい平分館

10 条例・規則等

(1) つくばみらい市立図書館条例

平成18年3月27日

条例第118号

改正 平成24年3月30日条例第9号

平成26年3月25日条例第4号

(設置)

第1条 市民の教育と文化の発展に寄与するため、図書館法（昭和25年法律第118号。以下「法」という。）第10条の規定に基づき、図書館を設置する。

（平26条例4・一部改正）

(名称及び位置)

第2条 図書館の名称及び位置は、次のとおりとする。

名称	位置
つくばみらい市立図書館	つくばみらい市福田623番地

2 前項に規定する図書館に分館を置き、その名称及び位置は、次のとおりとする。

名称	位置
つくばみらい市立図書館小絹分館	つくばみらい市小絹848番地
つくばみらい市立図書館みらい平分館	つくばみらい市紫峰ヶ丘4丁目4番地1

（平26条例4・一部改正）

(職員)

第3条 つくばみらい市立図書館（以下「図書館」という。）に、館長、司書その他必要な職員を置く。

(開館時間及び休館日)

第4条 図書館の開館時間は、午前10時から午後6時までとする。

2 図書館の休館日は、次の各号に掲げる区分に応じ、当該各号に定める日とする。

(1) 定期休館日 月曜日とする。ただし、その日が国民の祝日に関する法律（昭和23年法律第178号）に規定する休日（以下「休日」という。）に当たるときを除く。

(2) 振替休館日 休日の翌日とする。ただし、その日が休日並びに日曜日及び土曜日に当たるときを除く。

(3) 年末年始休館日 12月29日から翌年1月4日までの日とする。

(4) 館内資料整理日 毎月第3金曜日とする。ただし、8月及び当該日が休日に当たるときは第4金曜日とする。

(5) 特別整理期間 年15日以内で館長が定める日とする。

3 前2項の規定にかかわらず、館長が必要と認めるときは、教育長の承認を受けて開館時間及び休館日を変更し、又は臨時に開館し、若しくは休館することができる。

（平26条例4・追加）

(事業)

第5条 図書館は、法第3条の規定に基づき、次に掲げる事業を行う。

(1) 図書、郷土資料、視聴覚資料その他必要な資料（以下「図書館資料」という。）の収集、整理及び保存

(2) 図書館資料の貸出し

(3) 読書案内

(4) 調査相談（レファレンス）

(5) 読書会、研究会、講演会、鑑賞会、映写会、資料展示会等の主催及び奨励

(6) 館内施設の提供

(7) 館報その他読書資料の発行及び頒布

(8) 他の図書館、学校、公民館、研究所その他の機関との連携協力

(9) 他の図書館との図書館資料の相互貸借

(10) 読書団体との連携協力及び団体活動の促進

(11) その他図書館設置の目的達成に必要な事業

（平26条例4・追加）

(利用の制限)

第6条 館長は、図書館を利用する者（以下「利用者」という。）が次の各号のいずれかに該当すると認めるときは、必要な指導をし、又は利用を停止し、若しくは禁止することができる。

- (1) 公の秩序を乱し、又は善良な風俗を害するおそれがあるとき。
- (2) 他の利用者に迷惑をかけるおそれがあるとき。
- (3) この条例又はこの条例に基づく規則の規定に違反したとき。
- (4) 前3号に掲げるもののほか、図書館の管理及び運営上支障があるとき。

(平26条例4・追加)

(損害の弁償)

第7条 利用者は、その責めに帰すべき理由により、図書館資料、設備器具等を紛失し、汚損し、又は破損したときは、現品又はそれに相当する代価をもって弁償しなければならない。

(平26条例4・追加)

(指定管理者による管理)

第8条 つくばみらい市教育委員会（以下「教育委員会」という。）は、地方自治法（昭和22年法律第67号）第244条の2第3項の規定に基づき、法人その他の団体であって教育委員会が指定するもの（以下「指定管理者」という。）に第2条第2項に規定する分館（以下「図書館分館」という。）の管理を行わせることができる。

(平26条例4・追加)

(指定管理者に行わせる業務等)

第9条 前条の規定により、指定管理者に管理を行わせる場合の業務は、次に掲げるとおりとする。

- (1) 図書館資料の整理及び保存に関する業務
- (2) 第5条第2号から第4号まで及び第8号から第10号までに掲げる事業に関する業務
- (3) 第6条の規定による利用の制限に関する業務
- (4) 前3号に掲げるもののほか、教育委員会が必要と認める業務

2 前項の場合における第6条の規定の運用については、同条中「館長」とあるのは「指定管理者」と読み替えるものとする。

(平26条例4・追加)

(指定の期間)

第10条 指定管理者が図書館分館の管理を行う期間は、5年以内とする。

2 教育委員会は、必要があると認めるときは、前項に定める期間を短縮することができる。

(平26条例4・追加)

(図書館協議会)

第11条 法第14条第1項の規定により、図書館につくばみらい市図書館協議会（以下「協議会」という。）を置く。

2 協議会は、図書館の運営に関し館長の諮問に応ずるとともに、図書館の行う図書館奉仕につき、館長に対して意見を具申する。

3 協議会の委員（以下「委員」という。）の定数は10人以内とし、学校教育及び社会教育の関係者、家庭教育の向上に資する活動を行う者並びに学識経験のある者のうちから、教育委員会が任命する。

4 委員の任期は、2年とする。ただし、再任を妨げない。

5 補欠により就任した委員の任期は、前任者の残任期間とする。

(平24条例9・一部改正、平26条例4・旧第4条繰下・一部改正)

(委員の報酬及び費用弁償)

第12条 委員の報酬及び費用弁償については、つくばみらい市特別職の職員で非常勤のものの報酬及び費用弁償に関する条例（平成18年つくばみらい市条例第29号）の定めるところによる。

(平26条例4・旧第5条繰下)

(委任)

第13条 この条例の施行に関し必要な事項は、教育委員会規則で定める。

(平26条例4・旧第6条繰下)

附 則

この条例は、平成18年3月27日から施行する。

附 則（平成24年条例第9号）

この条例は、平成24年4月1日から施行する。

附 則（平成26年条例第4号）

(施行期日)

1 この条例は、平成26年4月1日から施行する。ただし、次の各号に掲げる規定は、当該各号に定める日から施行する。

(1) 第2条第2項の表の改正規定 平成26年11月1日

(2) 次項の規定 公布の日

(準備行為)

2 この条例による改正後のつくばみらい市立図書館条例第8条の規定により指定管理者に管理を行わせる場合の指定管理者の指定及びその指定に関し必要な行為は、この条例の施行の日前においても行うことができる。

(2) つくばみらい市立図書館条例施行規則

平成18年3月27日

教育委員会規則第25号

改正 平成23年10月27日教委規則第1号

平成26年3月27日教委規則第3号

(趣旨)

第1条 この規則は、つくばみらい市立図書館条例(平成18年つくばみらい市条例第118号。以下「条例」という。)第13条の規定により、つくばみらい市立図書館(以下「図書館」という。)の管理等に関し必要な事項を定めるものとする。

(平26教委規則3・一部改正)

(個人貸出しの手続)

第2条 個人で図書館資料(条例第5条第1号に規定する図書館資料をいう。以下同じ。)の貸出しを受けようとする者は、利用カード申込書(様式第1号)を館長に提出して貸出登録をし、利用カード(様式第2号)の交付を受け、貸出しを受ける際にこれを提示しなければならない。

2 利用カードは、市内に居住し、通勤し、又は通学している者に限り交付する。ただし、館長が特に必要があると認めるときは、この限りでない。

(平26教委規則3・旧第8条線上・一部改正)

(個人貸出しにおける利用カードの取扱い)

第3条 個人貸出しにおける利用カードの取扱いは、次の各号に定めるとおりとする。

(1) 利用カードを紛失したとき、又は住所等を変更したときは、速やかに利用カード紛失等届(様式第3号)を館長に届け出なければならない。

(2) 利用カードは、他人に譲渡し、又は貸与してはならない。

(3) 利用カードが、登録者本人以外の者によって使用され損害が生じたときは、その責めは登録者本人に帰するものとする。

(4) 利用カードの交付を受けた者の過失による利用カードの再発行は、当該利用カードの交付を受けた者の実費負担とする。

(平26教委規則3・旧第9条線上・一部改正)

(個人貸出しにおける図書館資料の貸出数及び貸出期間)

第4条 個人貸出しにおいて同時に貸し出すことのできる図書館資料の貸出数は、1人につき、図書及び紙芝居にあっては合わせて10冊以内、雑誌にあっては5冊以内、視聴覚資料にあっては3点以内とし、図書館資料の貸出期間は、貸出しの日から起算して15日以内とする。ただし、館長が特に必要があると認めるときはこの限りでない。

(平23教委規則1・全改、平26教委規則3・旧第10条線上・一部改正)

(個人貸出しの禁止)

第5条 前条の規定にかかわらず、館長が特に指定した貴重な図書館資料で、個人貸出しを不相当と認めるものについては、当該図書館資料の貸出しを禁止することができる。

(平26教委規則3・追加)

(個人貸出しにおける図書館資料の返納)

第6条 館長は、図書館資料を貸出期間内に返納しなかったものに対し、その状況により一定期間図書館の利用を停止することができる。

2 館長は、個人貸出しにおいて貸出期間内に申出があったときは、申出があった日から15日を限度として貸出期間の延長を承認することができる。ただし、次に掲げる図書館資料は、貸出期間の延長を行わないものとする。

- (1) 貸出期間を超過している図書館資料
 - (2) 視聴覚資料
 - (3) 相互貸借で借り受けている図書館資料
 - (4) その他館長が貸出期間の延長を不相当と認める図書館資料
- (平26教委規則3・旧第11条線上・一部改正)

(団体貸出しの手続)

第7条 団体(市内の官公署、学校、事業主、読書グループ、社会教育関係団体等をいう。以下同じ。)で図書館資料(図書及び紙芝居に限る。)の貸出しを受けようとする者は、団体利用カード申込書(様式第4号)を館長に提出して貸出登録をし、利用カードの交付を受け、貸出しを受ける際にこれを提示しなければならない。

(平26教委規則3・旧第12条線上・一部改正)

(団体貸出しにおける図書館資料の貸出数及び貸出期間)

第8条 団体貸出しにおいて同時に貸し出すことのできる図書館資料の貸出数は、1団体につき、100冊以内とし、図書館資料の貸出期間は、貸出しの日から起算して60日以内とする。ただし、館長が必要と認めるときはこの限りでない。

(平26教委規則3・旧第13条線上・一部改正)

(準用規定)

第9条 第3条、第5条及び第6条第1項の規定は、団体貸出しにおける利用カードの取扱い、貸出しの禁止及び図書館資料の返納について準用する。

(平26教委規則3・旧第14条線上・一部改正)

(分館の運営)

第10条 分館は、図書館職員又は指定管理者(条例第8条に規定する指定管理者をいう。以下同じ。)によって運営する。

2 第2条から前条まで及び第15条の規定は、分館の管理運営について準用する。

(平26教委規則3・旧第15条線上・一部改正)

(配送貸出しの手続)

第11条 配送により図書館資料の貸出しを受けようとする者は、次の各号に掲げる者で配送貸出利用登録をした者とする。

- (1) 身体障害者福祉法(昭和24年法律第283号)第15条に規定する身体障害者手帳(以下「身体障害者手帳」という。)の交付を受けている者で、障害程度の等級が1級から4級(肢体不自由にあっては1級から6級)までの者
- (2) 前号に準ずる者で配送による以外に図書館利用が困難と館長が認めたる者

2 前項に規定する配送貸出しを利用しようとする者又はその代理人は、配送等貸出申込書(様式第5号)を館長に提出して配送貸出利用登録をしなければならない。この場合において、館長は、必要に応じ登録者の身体障害者手帳等を確認するものとする。

(平26教委規則3・旧第16条線上・一部改正)

(配送の経費)

第12条 配送貸出しに要する経費は、市が負担する。

(平26教委規則3・旧第17条線上)

(配送貸出しにおける図書館資料の貸出数及び貸出期間)

第13条 配送貸出しにおいて同時に貸し出すことのできる図書館資料の貸出数は、1人につき、図書及び紙芝居にあっては合わせて10冊以内、雑誌にあっては5冊以内、視聴覚資料にあっては3点以内とし、図書館資料の貸出期間は、貸出しの日から起算して30日以内とする。

(平23教委規則1・全改、平26教委規則3・旧第18条線上・一部改正)

(配送貸出しにおける図書館資料の返納)

第14条 配送貸出しにおける図書館資料の返納については、館長が別に定める。

(平26教委規則3・旧第19条線上・一部改正)

(図書館資料の複写)

第15条 複写を希望する者は、資料複写申込書(様式第6号)に必要事項を記入し、複写希望の図書館資料とともにカウンターに提出する。

2 複写の対象となる著作物は、図書館資料とする。

3 複写に当たっては、著作権法(昭和45年法律第48号)第31条の規定を遵守しなければならない。

4 費用は、原則として複写を希望する者の負担とする。

(平26教委規則3・旧第20条線上・一部改正)

(視聴覚機材の貸出及び返納)

第16条 視聴覚機材(以下「機材」という。)を利用できる者は、第7条に規定する団体とする。

2 機材を利用しようとする者は、視聴覚機材貸出申込書(様式第7号)を館長に提出しなければならない。

3 団体貸出しにおける機材の一切の責任は、団体の長に帰するものとする。

4 利用者は、機材の返納の際に視聴覚機材利用報告書(様式第8号)を館長に提出しなければならない。

(平23教委規則1・一部改正、平26教委規則3・旧第21条線上・一部改正)

(機材の貸出期間)

第17条 機材の貸出期間は、7日以内とする。ただし、館長が特に必要があると認めるときは、この限りでない。

(平26教委規則3・旧第22条線上)

(施設利用の対象)

第18条 館長は、団体に対し、図書館及び読書活動に関連した利用目的である場合は、館内施設を利用させることができる。

(平26教委規則3・旧第23条線上・一部改正)

(施設利用の手続)

第19条 館内施設を利用しようとする者は、図書館施設利用申請(許可)書(様式第9号)を提出し、館長の許可を受けなければならない。

(平26教委規則3・旧第24条線上・一部改正)

(施設の利用時間)

第20条 館内施設の利用時間は、図書館の開館時間内とする。

(平26教委規則3・旧第25条線上・一部改正)

(施設利用の制限)

第21条 館長は、館内施設の利用について、次の各号のいずれかに当てはまると認めるときは、その利用条件を変更し、又は利用を停止し、若しくは利用の許可を取り消すことができる。

(1) この規則に違反したとき。

(2) 利用目的が許可のときと違ったとき。

(3) 館長が図書館運営上特に必要と認めるとき。

(平26教委規則3・旧第26条線上・一部改正)

(寄贈及び寄託の取扱い)

第22条 図書館は、図書館資料の寄贈及び寄託を受けることができる。

2 寄贈及び寄託資料は、図書館所有の資料と同様の取扱いにより、一般の利用に供することができる。

3 図書館は、寄託資料を紛失し、汚損し、又は破損したことについて、その責めを負わない。

(平26教委規則3・旧第27条線上・一部改正)

(寄贈及び寄託の手続)

第23条 図書館に図書館資料を寄贈し、又は寄託しようとする者は、寄贈(寄託)申込書(様式第10号)により申し出て、館長の承認を得て現品を提供するものとする。

2 図書館は、寄贈を受け、又は寄託された図書館資料について寄贈(寄託)証(様式第11号)を発行するものとする。

3 寄贈及び寄託に要する経費は、寄贈者及び寄託者の負担とする。ただし、特に必要があると認めるときは、その経費の一部又は全部を市が負担することができる。

(平26教委規則3・旧第28条線上・一部改正)

(図書館協議会の組織)

第24条 つくばみらい市図書館協議会(以下「協議会」という。)に会長及び副会長を置き、委員の互選により選出する。

2 会長は、協議会を代表し、会務を総理する。

3 副会長は、会長を補佐し、会長に事故があるとき、又は会長が欠けたときは、その職務を代理する。

(平26教委規則3・旧第29条線上・一部改正)

(協議会の会議)

第25条 協議会の会議は、会長が招集する。ただし、委員の3分の1以上の請求があるときは、臨時

に招集することができる。

- 2 協議会の会議は、委員の過半数の出席がなければ開くことができない。
- 3 協議会の会議の議長は、会長が務める。
- 4 協議会の議事は、出席委員の過半数で決し、可否同数のときは会長の決するところによる。
(平26教委規則3・旧第30条繰上・一部改正)

(庶務)

第26条 協議会の庶務は、図書館において処理する。

(平26教委規則3・旧第31条繰上)

(指定管理者)

第27条 指定管理者に管理を行わせる場合における第2条、第3条第1号、第4条及び第6条から第8条までの規定の適用については、第2条、第3条第1号、第4条及び第6条から第8条までの規定中「館長」とあるのは「指定管理者」と読み替えるものとする。

2 前項の場合において使用する様式は、様式第1号から様式第4号まで及び様式第6号の規定に準じて別に定める。

(平26教委規則3・追加)

(補則)

第28条 この規則に定めるもののほか、必要な事項は、教育長の承認を受けて館長が別に定める。

(平26教委規則3・旧第32条繰上)

附 則

(施行期日)

1 この規則は、平成18年3月27日から施行する。

(経過措置)

2 この規則の施行の日の前日までに、合併前の伊奈町立図書館管理運営規則(平成2年伊奈町教育委員会規則第2号)の規定によりなされた処分、手続その他の行為は、この規則の相当規定によりなされたものとみなす。

附 則(平成23年教委規則第1号)

この規則は、公布の日から施行する。

附 則(平成26年教委規則第3号)

この規則は、平成26年4月1日から施行する。

様式第1号(第2条関係)

利用カード申込書

年 月 日

つくばみらい市立図書館長 様

フリガナ		性別	年 月 日生	
氏 名		男・女	☆18歳未満の方のみ記入	
			保護者名	
住 所	〒			
勤務先 又は学校		電話 番号	自宅 勤務先	
◎在住区分 1. 市内に居住 2. 市外から市内に通勤 3. 市外から市内に通学 4. その他			※ 確認	免許証・学生証・身分証明書 保険証・その他()
※ 利用者 コード		※ 整理欄		

※欄は、記入しないでください。

☆欄は、幼児・児童・生徒の申込みのみ記入してください。

◎欄は、該当するところに○印をつけてください。

㊦ この申込書は、1人1枚に限ります。重複して申請しないようご注意ください。

様式第2号(第2条関係)

利 用 カ ー ド

りよう
利 用 カ ー ド

ふりがな	

様式第3号 (第3条関係)

利用カード紛失等届

年 月 日

つくばみらい市立図書館長 様

(現在登録してある内容を記入してください。)			
フリガナ		性別	生年月日
氏名・団体名		男・女	年 月 日
住所・所在地	〒		
電話番号	() 1 自宅 2 勤務先(名称)		
届出事由(該当の項目に○をつけてください。)			
1 紛失 2 氏名・団体名変更 3 住所・所在変更 4 電話番号変更			
5 その他			
届出事由が2～5の場合は次の該当欄に記入してください。			
氏名・団体名			
住所・所在地	〒		
電話番号	()		
その他			
※旧登録番号	※新登録番号	※	整理欄

※欄は、記入しないでください。

様式第4号 (第7条関係)

団体利用カード申込書

年 月 日

つくばみらい市立図書館長 様

フリガナ		利用人数
団体名		人
所在地	〒	
	電話番号 ()	
フリガナ		
代表者氏名		
代表者住所	〒	
	電話番号 ()	
※利用者コード		※整理欄

※欄は記入しないでください。

様式第5号 (第11条関係)

配送等貸出申込書

年 月 日

つくばみらい市立図書館長 様

フリガナ			
氏名			
生年月日	年 月 日生	性別	男・女
住所	〒		
	電話番号 ()		
貸出方法 (どちらかを○で囲む)	身体障害者手帳番号		
配送 郵送	第 号 級		
備考			
※利用者コード		※	整理欄

※欄は、記入しないでください。

様式第6号(第15条関係)

資料複写申込書

申 込 者 が 記 入	年 月 日 (曜)	氏名	住所
	資料名	複写したいページ(具体的に)	
図書館記入	複写 枚数 枚	1 著作物の複写では、著作権法第31条に基づき、調査研究の目的で使用する場合に限り認められます。 (1) 複写できる資料は、図書館所蔵のものに限られます。 (2) 著作物は、その一部について1人で1部だけ複写できます。	
	複写 料金 円	2 複写物使用により著作権法上の問題が生じた場合は、申込者の責任とします。	
	備考	3 複写料金は、用紙の大小にかかわらず1枚10円です。	

様式第7号(第16条関係)

視聴覚機材貸出申込書

年 月 日

つくばみらい市立図書館長 様

次のとおり視聴覚機材を利用したいので申し込みます。

申 込 者	団 体 名	電話番号()		
	所 在 地			
	代 表 者 氏 名	☎ 電話番号()		
	代 表 者 住 所			
利 用 目 的	(人)			
取 扱 者 氏 名		免 許 証 番 号		
利 用 場 所				
利 用 期 間	年 月 日 ()	時 分 从 日 間	年 月 日 ()	時 分 从 日 間
利 用 機 材				計 件 点

様式第8号(第16条関係)

視聴覚機材利用報告書

年 月 日

つくばみらい市立図書館長 様

次のとおり報告します。

団 体 名			
代 表 者 氏 名			
利 用 日 時			
利 用 場 所	(人)		
取 扱 者 氏 名		免 許 証 番 号	
借 用 機 材 状 況	機 材 名	異常の有無等	
利 用 後 の 意 見 ・ 感 想			

様式第9号(第19条関係)

図書館施設利用申請 (許可) 書

年 月 日

つくばみらい市立図書館長 様

次のとおり施設を利用したいので申請します。

申 請 者	団 体 名	電話番号()		
	所 在 地			
	代 表 者 氏 名	☎ 電話番号()		
	代 表 者 住 所			
利 用 目 的	(人)			
利 用 日 時	年 月 日	時 分 从	年 月 日	時 分 从
利 用 室 名				
利 用 備 品				
備 考				
許 可	年 月 日	つくばみらい市立図書館長		☑

- (注) 1 図書館の運営に支障を来さないようにすること。
2 利用後は机、いす等を原状に戻すこと。
3 火気などの使用には特に注意すること。

様式第10号(第23条関係)

寄贈 (寄託) 申 込 書

年 月 日

つくばみらい市立図書館長 様

住 所
氏 名



資料を寄贈(寄託)したいので申し込みます。

様式第11号(第23条関係)

寄贈 (寄託) 証

様

寄贈(寄託)申込みのあった資料を確かに受領しました。

年 月 日

つくばみらい市立図書館長



様式第1号(第2条関係)
(平26教委規則3・全改)

様式第2号(第2条関係)
(平26教委規則3・一部改正)

様式第3号(第3条関係)
(平26教委規則3・追加)

様式第4号(第7条関係)
(平26教委規則3・追加)

様式第5号(第11条関係)
(平26教委規則3・追加)

様式第6号(第15条関係)
(平26教委規則3・旧様式第3号線下・一部改正)

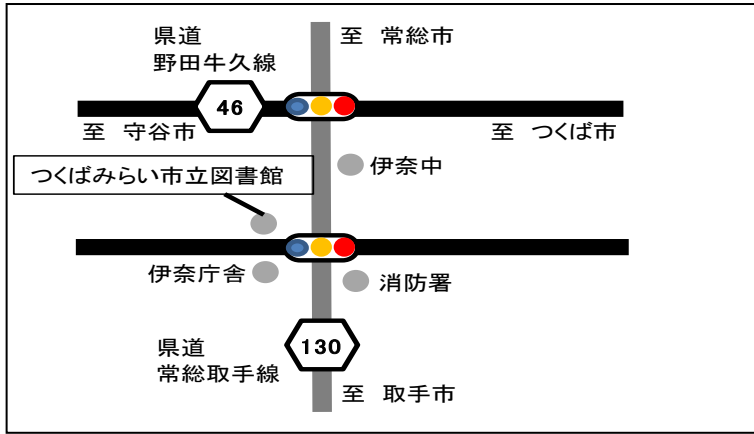
様式第7号(第16条関係)
(平26教委規則3・旧様式第4号線下・一部改正)

様式第8号(第16条関係)
(平26教委規則3・旧様式第5号線下・一部改正)

様式第9号(第19条関係)
(平26教委規則3・旧様式第6号線下・一部改正)

様式第10号(第23条関係)
(平26教委規則3・旧様式第7号線下・一部改正)

様式第11号(第23条関係)
(平26教委規則3・旧様式第8号線下・一部改正)

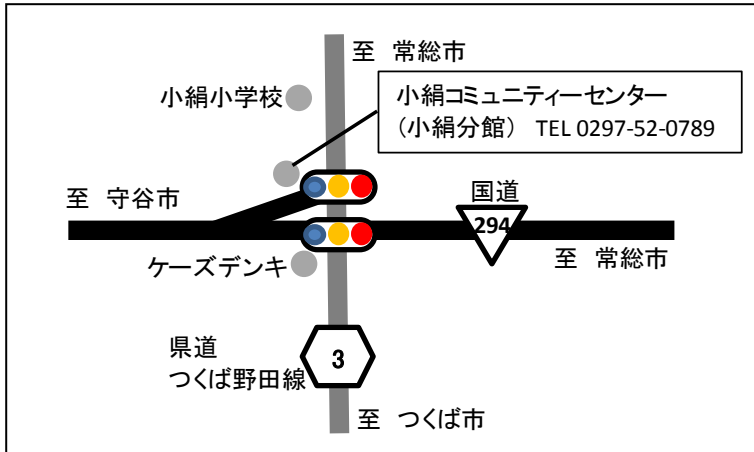


つくばみらい市立図書館

〒300-2341

茨城県つくばみらい市福田 623

TEL 0297-58-3710 (直通)



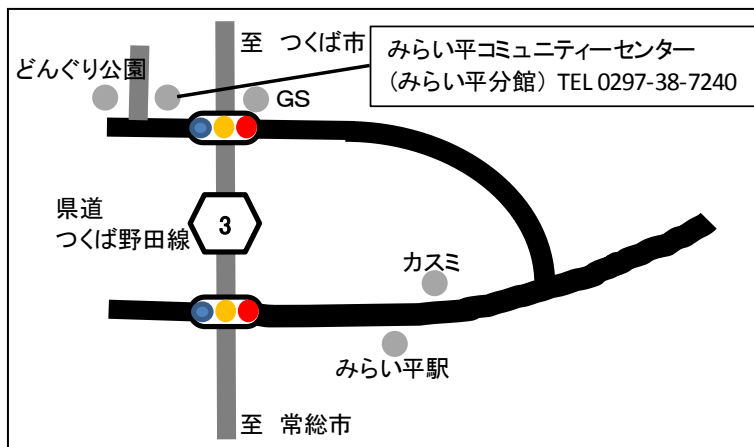
つくばみらい市立図書館 小絹分館

〒300-2445

茨城県つくばみらい市小絹 848

TEL 0297-58-3710 (本館)

※本館から内線 7531 で小絹分館へ
電話をつなぎます



つくばみらい市立図書館 みらい平分館

〒300-2359

茨城県つくばみらい市紫峰ヶ丘 4-4-1

TEL 0297-38-6108 (直通)

平成28年度 図書館要覧

発行 平成29年2月
 発行者 つくばみらい市立図書館
 つくばみらい市福田 623 番地
 TEL 0297(58)3710
 FAX 0297(58)3767