

目次

1 市の概要	2
2 本館の歩み	3
3 運営方針	4
4 行事開催状況	5
5 平成29年度予算概要	6
6 利用案内	7
7 利用状況	9
(1) 年齢別登録者数	9
(2) 地区別登録者数	9
(3) 月別貸出者数	10
(4) 月別貸出点数	11
(5) 活動の指標	13
(6) リクエスト状況	13
(7) 利用団体数・貸出冊数	13
(8) 平成28年度ベストリーダー	14
8 資料保有状況	16
(1) 図書	16
①蔵書冊数	16
②分類別蔵書点数	16
(2) 雑誌	17
(3) 新聞	18
(4) その他	18
9 図書館案内	19
本館	19
小絹分館（小絹コミュニティセンター内）	20
みらい平分館（みらい平コミュニティセンター内）	21
10 条例・規則等	22
(1) つくばみらい市立図書館条例	22
(2) つくばみらい市立図書館条例施行規則	24

1 市の概要

つくばみらい市の人口（平成29年4月1日 現在）

男 25,656人
女 25,466人
総人口 51,122人
世帯数 19,973世帯

つくばみらい市は、茨城県の南西部、東京都心から約40kmに位置し、東はつくば市と龍ケ崎市、西と北は常総市、南は取手市と守谷市にそれぞれ接しています。

市内には鬼怒川・小貝川の河川が流れ、小貝川沿い低地部は「谷原三万石」と呼ばれた水田地帯、東部や西部は丘陵地となっており、畑地や森林が多く残り、4つのゴルフ場が造成されて、常磐自動車道の開通、常総ニュータウン絹の台等の造成が行われ、東京都のベッドタウンとしての側面も持つようになりました。

近年では、首都圏新都市鉄道つくばエクスプレス開業後さらにその傾向が強まり、みらい平駅周辺ではマンションやショッピングセンターが整備され、住宅開発が急速に進み、人口は急速に増加しています。



つくばみらい市イメージキャラクター

みらいりんぞう

2 本館の歩み

- 平成 1・1 1 図書館準備室開設
- 平成 2・ 4 初代館長 緑川 進 就任
7 図書館竣工
1 1 開館
- 平成 3・ 4 「図書館便り」発行開始
7 伊奈町周辺の図書館未設置自治体（守谷町 藤代町 谷和原村 荃崎町）在住者の
利用登録受付開始
1 1 図書館協議会発足 「図書館まつり」開催開始
- 平成 4・ 4 AV資料、雑誌の貸し出し開始
5 定例「お話会」（毎月第4土曜日）開始 成人向け「読み聞かせ講座」開催
- 平成 5・ 4 国立国会図書館「図書館間貸し出し」加入
5 読み聞かせボランティア「虹の会」発足
- 平成 6・ 4 広報「伊奈」に「図書館便り」を移行
7 「YA（ヤングアダルト）コーナー」設置
8 特設コーナー（季節 行事に関連したお薦め本を展示・貸し出し）設置
- 平成 8・ 4 2代館長 濱島 恭夫 就任
5 町内小学校への「ミニ移動図書館」開始
1 1 伊奈町読書グループ連絡協議会 県知事表彰
1 2 伊奈町ホームページ内に「図書館ホームページ」開設
「児童書研究コーナー」設置
- 平成 9・ 5 「そうだんカウンター」（レファレンス専用）設置
クリッピングサービス開始（新聞ミニコミ誌から）伊奈町の記事をファイリング
6 町内小中学校との連携開始
1 1 「伊奈町・林蔵」コーナー設置
- 平成10・ 7 「読書感想画」（図書館まつりに展示）募集開始
1 0 町内小学校へ「ブックトーク訪問」開始
- 平成11・ 4 3代館長 海老原 恒久 就任
1 1 文庫・新書用書架設置
- 平成13・ 6 「IT講習会」開始 PC20台設置（県補助事業）
1 0 「国立国会図書館総合目録ネットワーク」加入
- 平成14・ 7 「利用者用インターネット開放端末」パソコン4台設置
- 平成15・ 4 「つくばエクスプレス情報コーナー（16・1「伊奈町行政」を付加）設置
- 平成16・ 7 4代館長 菊地邦夫 就任
- 平成17・ 6 町村合併に伴い、利用カードの有効期限を設定
- 平成18・ 3 新市誕生に伴い「つくばみらい市立図書館」と改名
4 読み聞かせボランティア「虹の会」文部科学大臣表彰 受賞
1 0 読み聞かせボランティア「虹の会」県知事表彰 受賞
- 平成19・ 7 小絹分館開館
9 ウェブ予約受付開始

- 10 図書館まつり 「第1回朗読・読み聞かせ発表会」を開催
- 11 大型絵本書架設置
- 平成21・4 文部科学大臣表彰（子どもの読書活動優秀実践図書館）
- 平成22・10 第20回図書館まつり
- 平成23・3 東日本大震災による被害復旧のため臨時休館（3月11日発生時から3月末まで）
- 4 5代館長 秋田 信博 就任
- 7 ブックスタート事業開始
- 平成24・3 図書館施設改修工事（休憩室設置）
- 平成25・2 新図書館コンピュータシステム導入
図書館ホームページリニューアル
- 6 特別研究室を学習室として開放（その部屋に限り、持ち込みパソコン利用可）
- 8 「my本棚」機能サービス提供開始
「新着図書情報配信サービス(SDI)」提供開始
- 平成26・4 6代館長 須加尾 博司 就任
祝日開館等、休館日変更
- 7 7代館長 遠崎 義夫 就任
- 11 みらい平分館開館・指定管理者による運営開始
- 平成27・2 電話・インターネットからの貸出延長開始
- 7 定例乳幼児向けおはなし会（毎月第4金曜日）開始
- 9 みらい平分館にて定例おはなし会（毎月第3土曜日）開始
- 平成28・1 8代館長 木川 眞 就任
- 4 9代館長 大久保 明一 就任
- 平成29・4 開館時間を午前10時から午前9時へ変更
小絹分館の指定管理者による運営開始
- 10 小絹分館にて定例おはなし会（毎月第1土曜日）開始
赤ちゃんタイム開始（毎月第3木曜日※8月を除く）

3 運営方針

《基本方針》

つくばみらい市立図書館は、市民の皆様に生涯学習の場と資料を整え、利用しやすく楽しめるみんなの図書館を目指します。

《努力目標》

- 1 快く利用していただけるよう、市民の意見・要望に耳を傾けながら、それを生かすための創意工夫を重ねていきます。
- 2 分館のいっそうの充実を図っていきます。
- 3 図書館活動について市民の理解を深めていただくため、さまざまな形での広報活動を行っていきます。
- 4 子どもの読書活動を活発にするための活動に取り組みます。
- 5 地域の学校図書館・PTA・読書団体・ボランティアなどとの連携をいっそう密にしていきます。

4 行事開催状況

(1) 平成28年度開催行事

実施月	内 容	備 考
毎月	おはなし会 乳幼児向けおはなし会 おはなし会（みらい平）	毎月第2、第4土曜日 毎月第4金曜日（7月から） 毎月第3土曜日（9月から）
8月	市制10周年合同おはなし会	8/6
	夏休み映画会	8/7, 21, 28
	鈴木まもるさん講演会	8/20
	学校と図書館との連携会議	8/30
10月	第1回図書館協議会	10/14
	図書館まつり	10/22~23
	読書感想画展	10/13~23
11月	文学散歩	11/8
1月	特別整理期間	1/24~1/27
2月	第2回図書館協議会	2/14
	第2回県南地区部会研修会	2/15

(2) 平成29年度開催行事予定

実施月	内 容	備 考
毎月	おはなし会 乳幼児向けおはなし会 おはなし会（小絹） おはなし会（みらい平） 赤ちゃんタイム	毎月第2、第4土曜日 毎月第4金曜日 ※10月から毎月第3木曜日 毎月第1土曜日※10月から開始 毎月第3土曜日 毎月第3木曜日※10月から開始
8月	夏休み映画会	8/6, 8/27
	学校と図書館との連携会議	8/25
9月	第1回図書館協議会	9/29
10月	図書館まつり	10/14~15
	読書感想画展	10/4~15
11月	文学散歩	11/2
1月	特別整理期間	1/23~1/26

5 平成29年度予算概要

(千円)

目節		金額		29年度内容説明
		29年度	28年度	
図書館費 概要	1 報酬	18,114	19,639	図書館長報酬 1,764 嘱託職員雇用報酬 16,110 図書館協議会委員報酬 240
	4 共済費	1,998	2,276	社会保険料 1,998
	8 報償費	795	1,439	講師謝礼 200 図書館まつり記念品 76 ブックスタート事業記念品 519
	9 旅費	753	862	費用弁償 753
	11 需用費	8,644	8,591	消耗品費 3,060 (うち[新聞及び雑誌代] 2,160) 印刷製本費 238 燃料費 990 光熱水費 4,056 修繕料 300
	12 役務費	691	801	通信運搬費 642 保険料等 49
	13 委託料	7,333	6,790	図書館コンピュータシステム保守委託料 2,257 空調・警備・清掃等委託料等 4,557 目録データ抽出作業委託料 519
	14 使用料 及び賃借料	7,915	7,840	図書館コンピュータシステム借上料 6,111 土地借上料 1,025 防犯カメラ借上料 156 管理目録データ借上料 623
	15 工事請負費	833	1,199	受変電設備改修工事 833
	18 備品購入費	11,000	12,770	図書 10,000 視聴覚資料 1,000
	19 負担金・補助 及び交付金	150	119	日本図書館協会負担金 37 県図書館協会負担金 12 インターネット回線利用料負担金 101
	合計	58,226	62,326	

29年度・28年度ともに予算書より抜粋

一般会計総予算額	20,990,242 千円	100.0%		
うち教育費	5,251,574 千円	25.02%	100.0%	
教育費のうち図書館費	58,226 千円	0.28%	1%	100.0%
図書館費のうち資料購入費	13,160 千円	0.06%	0.25%	22.6%

市民1人当りの
資料購入費
257円

(資料購入費には新聞及び雑誌代 2,160 千円を含む。平成 29 年 4 月 1 日人口は 51,122 人)

6 利用案内

1 開館時間 午前9時～午後6時

2 休館日 毎週月曜日(国民の祝日を除く) 国民の祝日の翌平日
資料整理日(毎月第3金曜日、8月は第4金曜日)
年末年始(12月29日～1月4日) 特別整理期間
詳しくは「図書館カレンダー」をご覧ください。

3 利用するとき

市内に在住・在学・在勤の方は、どなたでも無料で利用できます。

つくばみらい市に住んでいる方(0歳から登録できます)、市内に通勤・通学している方は、「利用カード」をつくって、図書館の資料を借りることができます。

4 本を借りるとき

借りたい図書や視聴覚資料を「利用カード」と一緒にカウンターにお持ちください。

種類	貸出数	貸出期間
図書・紙芝居	10冊	15日以内
雑誌	5冊	
視聴覚資料(CD・DVDなど)	3点	

5 本を返すとき

返す資料をカウンターにお持ちください。テープは巻き戻してお返しください。

利用カードは必要ありません。市内の図書館で借りたものは、市内いずれの図書館でも返せます。

閉館しているときはブックポストへお返しください。ただし、DVD・CDなどは壊れやすいのでAV専用の袋に入れて、お返しください。

貸出の延長は、返却期限内で、貸出期間を申し出いただいた日から2週間、1回に限り延長することができます。

※視聴覚資料、相互貸借資料、予約の入っている資料は延長できません。

6 リクエストについて

予 約 貸出中の資料、市内の図書館にある資料に予約ができます。

とりよせ 所蔵していない資料は、市外の図書館から取り寄せをして、借りることができます。

すいせん ご希望があれば購入も検討します。

「よやく・とりよせ・すいせんカード」をご利用ください。

	受付点数
予 約	図書・紙芝居 5点以内 雑誌 5点以内 視聴覚資料 2点
とりよせ	予約の図書・紙芝居とあわせて5点以内
すいせん	雑誌・視聴覚資料・コミック等は不可 本のみ一度に5点以内

7 調べものについて

調べものや読書に関する相談は、図書館司書が「そだん窓口」でお受けします。
調べもの用インターネット端末も設置しています。
新聞の記事検索が可能なデータベース等も、ご利用になれます。(p.18 参照)

8 コピーサービス

図書館の資料にかぎり、著作権法の範囲内（おおむね半分以下）でコピーすることができます。
「資料複写申込書」に記入してカウンターにお持ちください。
(白黒1枚 10円、カラー1枚 50円)

9 団体貸出について

市内に住所のある学校や職場などの団体の方に貸出する制度があります。代表の方が
「団体利用カード」をお作りください。貸出は図書・紙芝居100冊まで。期間は60日以内です。

10 配送サービスについて

つくばみらい市内在住でからだのご不自由で、図書館への来館が困難な方には、配送により資料を
貸出いたしますので、ご相談ください。期間は30日以内です。

11 施設利用について

【個人の方】

会議室・特別研究室を学習室として開放していますが、館内催事等により利用できない日があります。特別研究室のみ、パソコンの持ち込みが可能です。

【団体の方】

市内の団体で、読書活動、図書館に関係した活動などに対して、会議室・特別研究室・視聴覚室を貸出しています。「施設利用申請書」による手続きが必要です。

12 催し物について

おはなし会（本館） 毎月第2・4土曜日 午後2時～（3歳くらいから）
（虹の会会員、図書館司書による 読み聞かせ など）

おはなし会（小絹分館） 毎月第1土曜日 午後3時～（3歳くらいから）
（図書館職員による 読み聞かせ など）

おはなし会（みらい平分館） 毎月第3土曜日 午前11時30分～（3歳くらいから）
（図書館職員による 読み聞かせ など）

乳幼児向けおはなし会（本館） 毎月第3金曜日（平成29年10月からは、毎月第3木曜日）
午前11時～（0～2歳くらい）
（図書館職員による わらべうたや読み聞かせ など）

赤ちゃんタイム（本館） 毎月第3木曜日 午前10時～正午（乳幼児とその保護者等）
（子育て支援室の保育士による育児相談、乳幼児向けおはなし会）

講演会 作家・文化人などの講演

講習会 図書の修理・コーティングの実習など

文学散歩 年1回実施 作家・作品の跡をたずねる旅

13 寄贈について

図書館に資料を寄贈されるときは、「寄贈申込書」による手続きが必要です。資料の状態や内容により、廃棄やリサイクルに提供する場合があります。

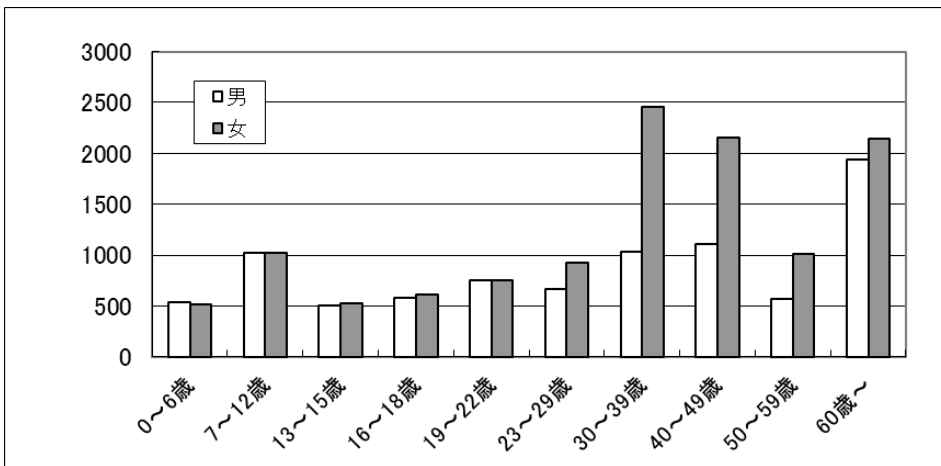
7 利用状況

(1) 年齢別登録者数

平成29年3月末現在

年齢	0～6歳		7～12歳		13～15歳		16～18歳		19～22歳	
	男	女	男	女	男	女	男	女	男	女
登録者数	536	513	1,023	1,027	506	528	578	612	753	757
	1,049		2,050		1,034		1,190		1,510	

年齢	23～29歳		30～39歳		40～49歳		50～59歳		60歳～		合計	
	男	女	男	女	男	女	男	女	男	女	男	女
登録者数	667	925	1,029	2,455	1,108	2,153	564	1,007	1,943	2,141	8,707	12,118
	1,592		3,484		3,261		1,571		4,084		20,825	

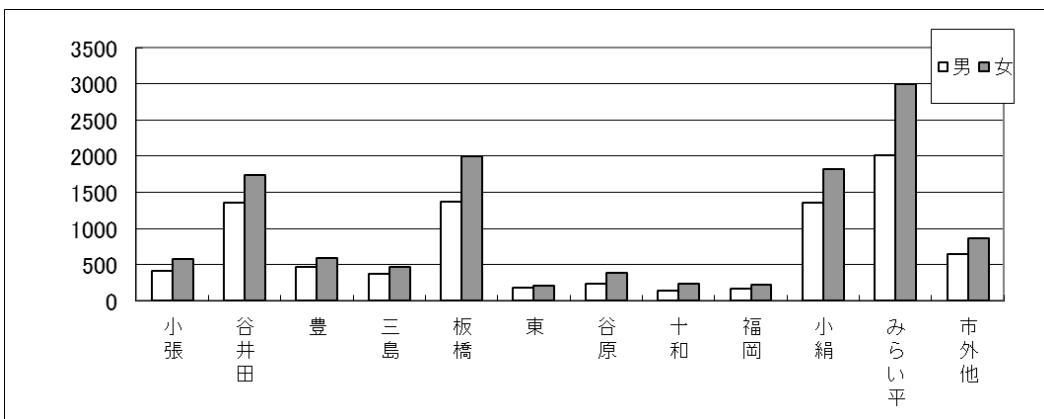


(2) 地区別登録者数

平成29年3月末現在

地区	小張		谷井田		豊		三島		板橋		東		谷原	
	男	女	男	女	男	女	男	女	男	女	男	女	男	女
登録者数	414	581	1,356	1,744	468	586	374	469	1,366	1,993	182	215	235	390
	995		3,100		1,054		843		3,359		397		625	

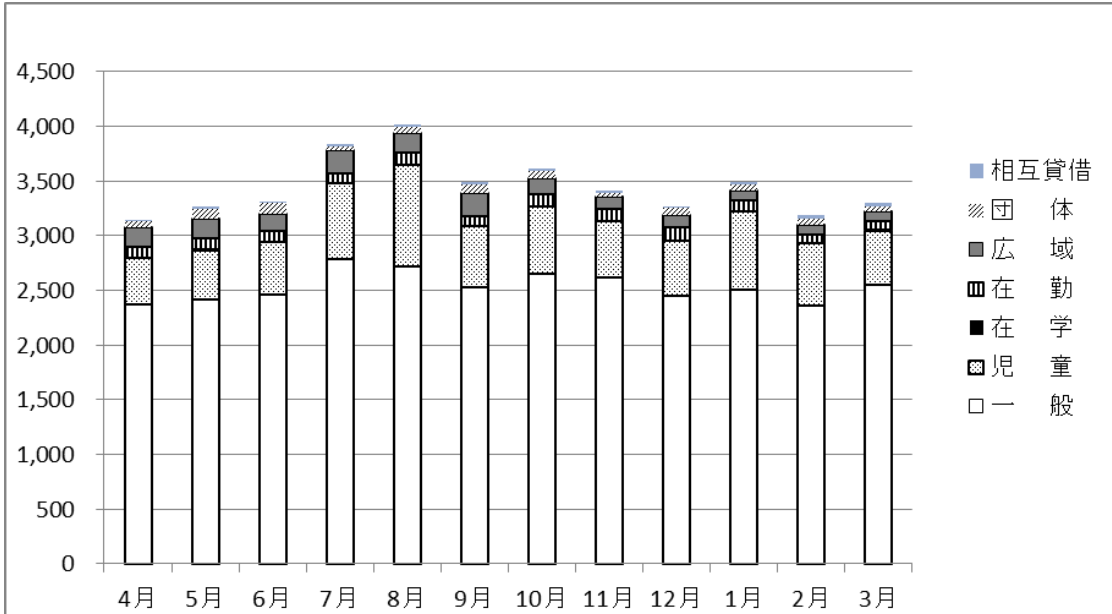
地区	十和		福岡		小絹		みらい平		市外他		合計	
	男	女	男	女	男	女	男	女	男	女	男	女
登録者数	146	234	162	222	1,351	1,824	2,012	2,994	641	866	8,707	12,118
	380		384		3,175		5,006		1,507		20,825	



(3) 月別貸出者数

本館

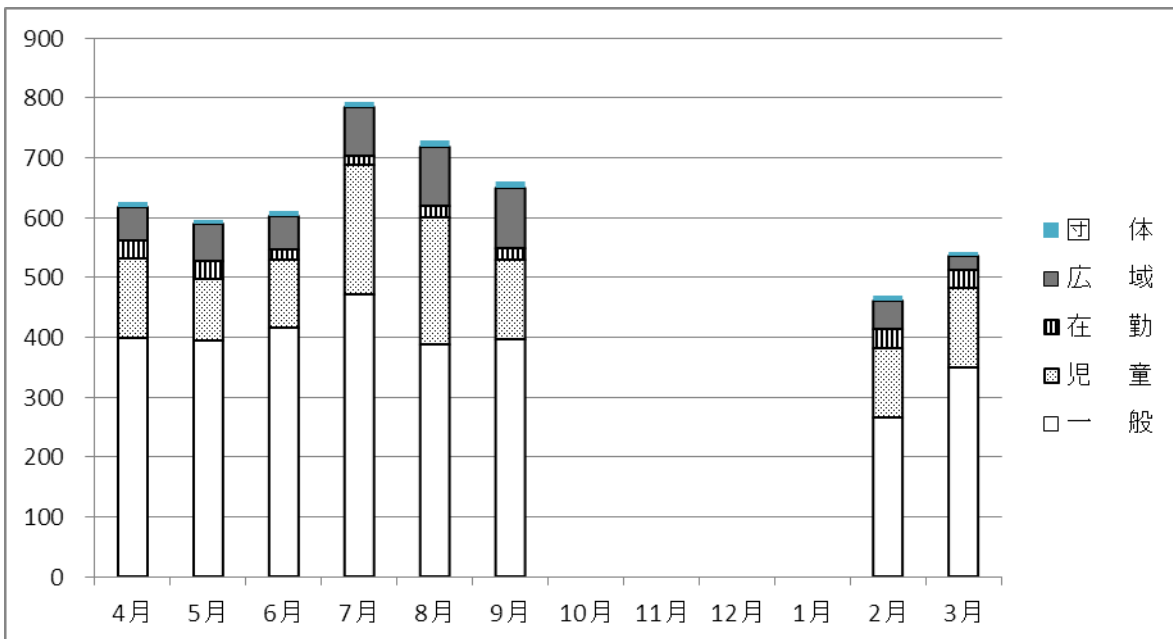
	4月	5月	6月	7月	8月	9月	10月	11月	12月	1月	2月	3月	計
一般	2,374	2,417	2,463	2,784	2,717	2,534	2,653	2,617	2,448	2,511	2,360	2,549	30,427
児童	430	453	477	693	928	556	612	519	504	711	570	501	6,954
在学	1	5	6	0	5	6	3	4	9	4	3	4	50
在勤	90	107	96	97	108	82	111	104	115	100	83	85	1,178
広域	184	180	165	205	186	211	153	113	119	91	82	89	1,778
団体	53	85	92	38	51	87	63	40	61	55	61	41	727
相互貸借	20	24	15	25	26	14	23	19	14	16	30	30	256
合計	3,152	3,271	3,314	3,842	4,021	3,490	3,618	3,416	3,270	3,488	3,189	3,299	41,370
1日平均	126	136	133	148	168	145	145	149	142	184	139	127	144
開館日数	25	24	25	26	24	24	25	23	23	19	23	26	287



小絹分館

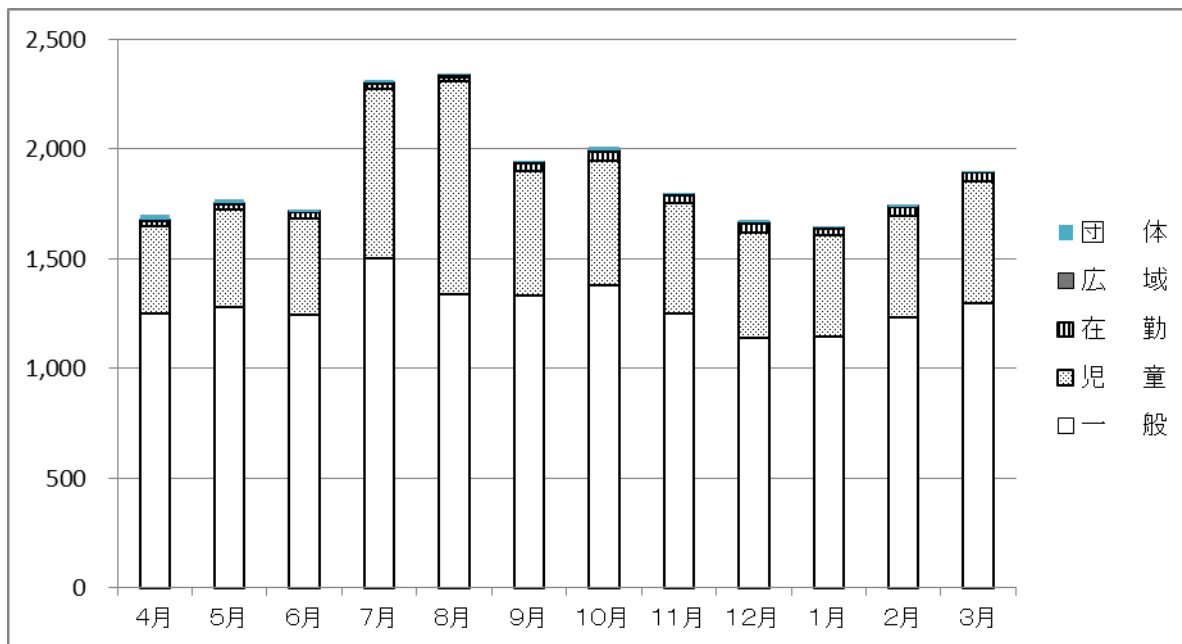
	4月	5月	6月	7月	8月	9月	10月	11月	12月	1月	2月	3月	計
一般	398	394	415	471	387	396	0	0	0	0	266	349	3,076
児童	133	104	115	217	213	133	0	0	0	0	116	133	1,164
在勤	31	28	16	15	20	19	0	0	0	0	31	31	191
広域	56	64	55	82	98	101	0	0	0	0	47	23	526
団体	7	5	9	7	11	11	0	0	0	0	9	5	64
合計	625	595	610	792	729	660	0	0	0	0	469	541	5,021
1日平均	25	25	24	30	30	28	0	0	0	0	20	21	25
開館日数	25	24	25	26	24	24	0	0	0	0	23	26	197

※ 小絹コミュニティセンターの改修工事のため、平成28年10月1日～平成29年1月末まで小絹分館は休館



みらい平分館

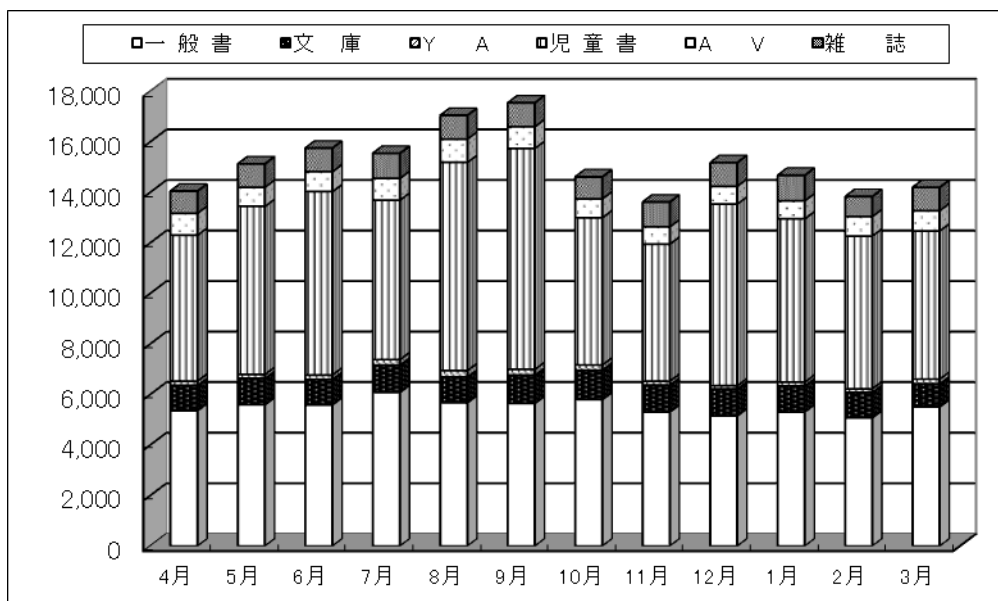
	4月	5月	6月	7月	8月	9月	10月	11月	12月	1月	2月	3月	計
一般	1,248	1,278	1,243	1,500	1,335	1,329	1,377	1,247	1,140	1,146	1,232	1,298	15,373
児童	401	446	440	770	970	568	567	502	478	457	460	550	6,609
在勤	20	24	26	23	21	34	39	40	38	34	43	43	385
広域	8	3	4	8	12	7	10	4	7	4	1	0	68
団体	20	17	11	9	3	8	15	8	11	7	9	7	125
合計	1,697	1,768	1,724	2,310	2,341	1,946	2,008	1,801	1,674	1,648	1,745	1,898	22,560
1日平均	68	74	69	89	98	81	80	78	73	87	76	73	79
開館日数	25	24	25	26	24	24	25	23	23	19	23	26	287



(4) 月別貸出点数

本館

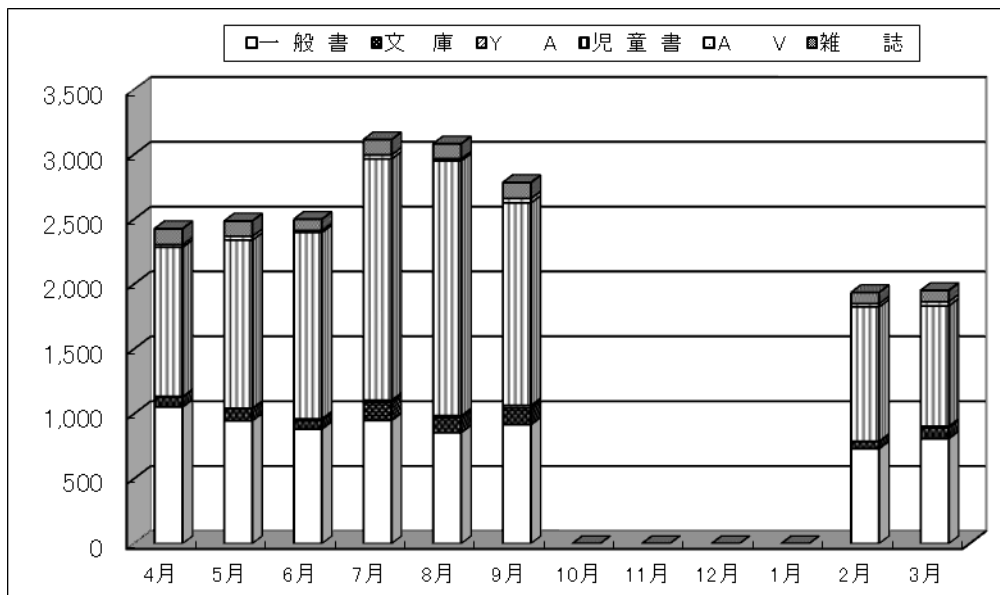
種別	4月	5月	6月	7月	8月	9月	10月	11月	12月	1月	2月	3月	計
一般書	5,358	5,592	5,588	6,081	5,671	5,644	5,796	5,303	5,155	5,309	5,076	5,506	66,079
文庫	999	1,044	1,007	1,077	1,019	1,118	1,165	1,065	1,065	1,025	1,007	916	12,507
Y A	173	158	177	224	256	228	206	158	126	155	141	185	2,187
児童書	5,775	6,651	7,255	6,310	8,238	8,749	5,828	5,421	7,191	6,466	6,044	5,865	79,793
A V	867	755	788	859	923	858	747	690	704	710	774	803	9,478
雑誌	871	922	932	988	935	941	866	975	931	1,004	787	918	11,070
計	14,043	15,122	15,747	15,539	17,042	17,538	14,608	13,612	15,172	14,669	13,829	14,193	181,114
1日平均	562	630	630	598	710	731	584	592	660	772	601	546	631
開館日数	25	24	25	26	24	24	25	23	23	19	23	26	287



小絹分館

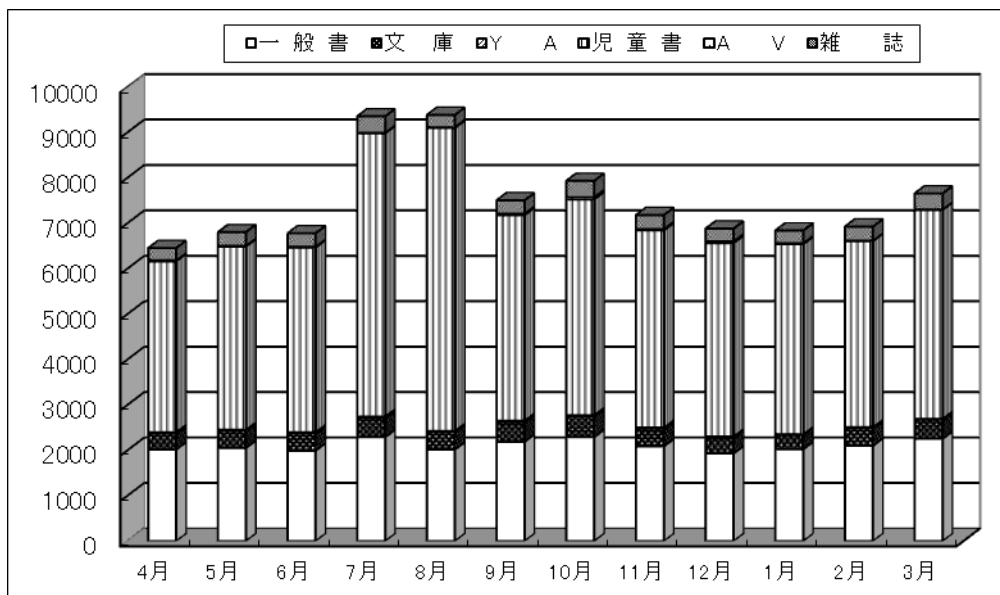
種別	4月	5月	6月	7月	8月	9月	10月	11月	12月	1月	2月	3月	計
一般書	1,054	948	884	949	856	917	0	0	0	0	733	810	7,151
文庫	73	90	64	140	117	130	0	0	0	0	53	82	749
Y A	7	6	15	17	13	19	0	0	0	0	4	14	95
児童書	1,151	1,296	1,436	1,860	1,965	1,561	0	0	0	0	1,035	928	11,232
A V	21	29	16	31	17	34	0	0	0	0	26	32	206
雑誌	122	118	86	118	115	123	0	0	0	0	85	86	853
計	2,428	2,487	2,501	3,115	3,083	2,784	0	0	0	0	1,936	1,952	20,286
1日平均	97	104	100	120	128	116	0	0	0	0	84	75	103
開館日数	25	24	25	26	24	24	0	0	0	0	23	26	197

※ 小絹コミュニティセンターの改修工事のため、平成28年10月1日～平成29年1月末まで小絹分館は休館



みらい平分館

種別	4月	5月	6月	7月	8月	9月	10月	11月	12月	1月	2月	3月	計
一般書	2014	2047	1989	2287	2013	2185	2288	2,085	1,926	2,022	2,098	2,251	25,205
文庫	359	381	390	430	390	433	459	392	346	307	388	417	4,692
Y A	26	23	17	26	23	30	26	22	30	24	21	25	293
児童書	3761	4033	4065	6235	6670	4526	4749	4,341	4,256	4,183	4,096	4,598	55,513
A V	23	16	18	15	17	35	52	32	44	23	13	10	298
雑誌	268	300	297	359	270	293	357	305	277	277	307	351	3,661
計	6,451	6,800	6,776	9,352	9,383	7,502	7,931	7,177	6,879	6,836	6,923	7,652	89,662
1日平均	258	283	271	360	391	313	317	312	299	360	301	294	312
開館日数	25	24	25	26	24	24	25	23	23	19	23	26	287



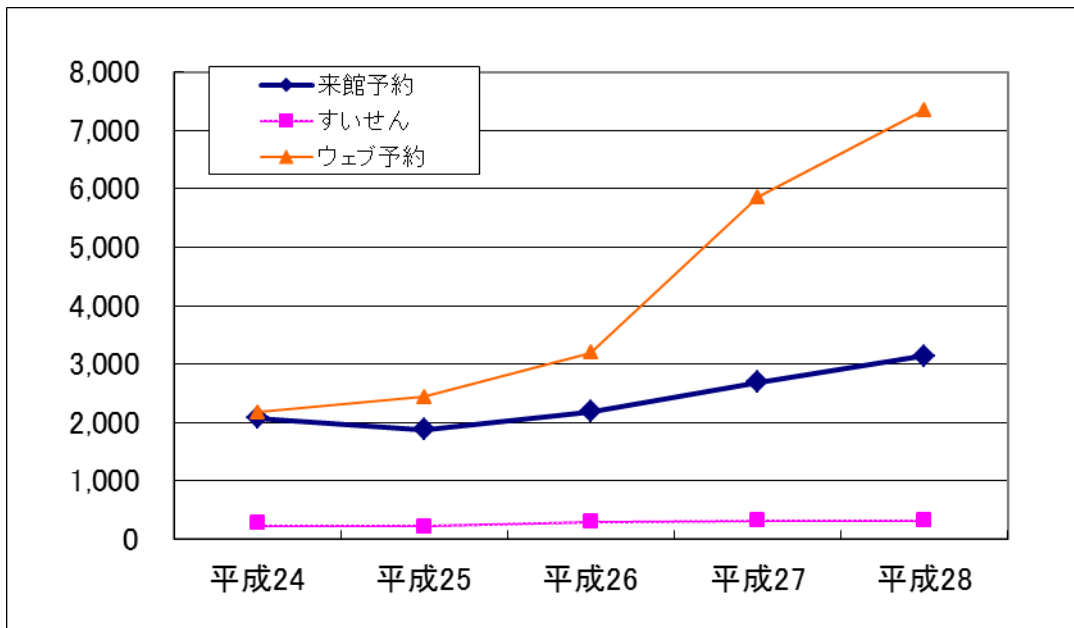
(5) 活動の指標

1	登録率	市内在住登録者数÷人口	$19,318 \div 51,122 = 37.8\%$
2	個人登録者1人当り貸出点数	個人貸出点数÷登録者数	$269,015 \div 20,825 = 12.92$ 点
3	回転率	個人貸出点数÷蔵書点数	$269,015 \div 184,849 = 1.46$ 倍
4	人口1人当り蔵書点数	蔵書点数÷人口	$184,849 \div 51,122 = 3.62$ 点

※個人貸出点数は団体貸出点数を除いた点数です

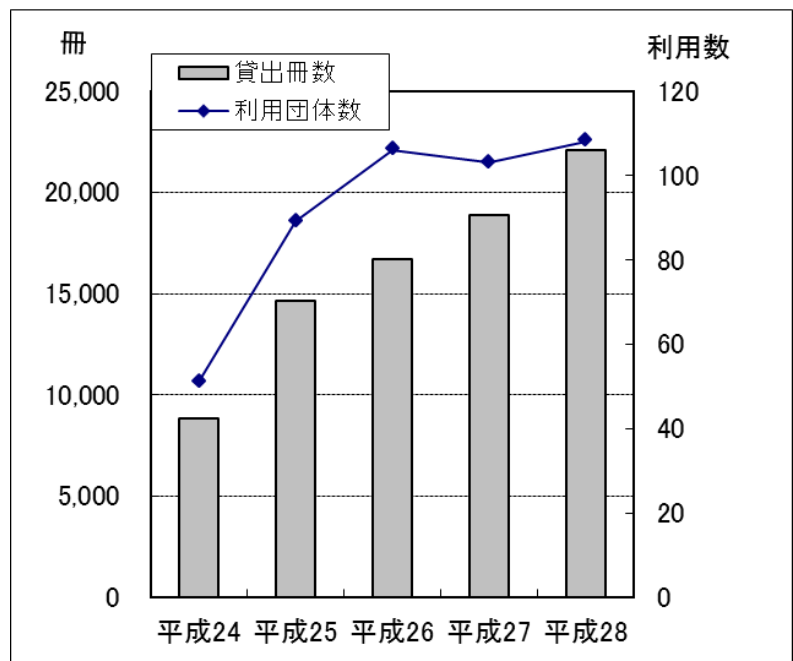
(6) リクエスト状況

	来館予約	すいせん	ウェブ予約	合計
平成24	2,071	274	2,176	4,521
平成25	1,883	224	2,443	4,550
平成26	2,190	307	3,189	5,686
平成27	2,690	319	5,859	8,868
平成28	3,134	325	7,350	10,809



(7) 利用団体数・貸出冊数

	貸出冊数	利用団体数
平成24	8,843	51
平成25	14,623	89
平成26	16,665	106
平成27	18,842	103
平成28	22,048	108



(8) 平成28年度ベストリーダー

	順位	タイトル	編著者名	出版社	出版年	請求記号
一般書	1	火花	又吉 直樹	文藝春秋	2015	F マタヨ
	2	ラプラスの魔女	東野 圭吾	KADOKAWA	2015	F ヒガシ
	3	人魚の眠る家	東野 圭吾	幻冬舎	2015	F ヒガシ
	4	羊と鋼の森	宮下 奈都	文藝春秋	2015	F ミヤシ
	5	つくばスタイル No.23		柊出版社	2016	291.31 ツ23
	6	虚ろな十字架	東野 圭吾	光文社	2014	F ヒガシ
	7	望郷	湊 かなえ	文藝春秋	2013	F ミナト
	8	夢幻花	東野 圭吾	PHP研究所	2013	F ヒガシ
	//	つくばスタイル No.21		柊出版社	2015	291.31 ツ21
	10	下町ロケット2	池井戸 潤	小学館	2015	F イケイ 2
	//	64	横山 秀夫	文藝春秋	2012	F ヨコヤ
児童書	1	かおかおどんなかお	柳原 良平	こぐま社	1988	E カ
	2	かいけつゾロリたべるぜ!大ぐいせんしゅけん	原 ゆたか	ポプラ社	2007	913 ハ
	3	かいけつゾロリまもるぜ!きょうりゅうのたまご	原 ゆたか	ポプラ社	2006	913 ハ
	4	くつついた	三浦 太郎	こぐま社	2005	E ク
	5	かいけつゾロリのじごくりょこう	原 ゆたか	ポプラ社	2002	913 ハ
	6	かいけつゾロリちきゅうさいごの日	原 ゆたか	ポプラ社	1999	913 ハ
	//	かいけつゾロリつかまる!!	原 ゆたか	ポプラ社	1994	913 ハ
	//	かいけつゾロリとまほうのへや	原 ゆたか	ポプラ社	2004	913 ハ
	9	かいけつゾロリのでんごくとしごく	原 ゆたか	ポプラ社	2002	913 ハ
	//	かいけつゾロリたべられる!!	原 ゆたか	ポプラ社	2004	913 ハ

	順位	タイトル	編著者名	種別
視 聴 覚 資 料	1	ブルート		DVD
	2	バグズ・バニー		DVD
	//	三匹の子ぶた		DVD
	//	トワイティーのフライング・アドベンチャー80日間世界一周大冒険	ジャームズ・Tウォーカー // 監督	DVD
	5	バンバカパンツ バナナン王国の秘宝	べんびねこ // 監督	DVD
	//	みんなだいすきミッキー!		DVD
	//	利休にたずねよ	田中 光敏 // 監督	DVD
	//	ぜんまいざむらい	やすみ哲夫 // 監督	DVD
	//	崖の上のポニョ	宮崎 駿 // 監督	DVD
	//	トリコ×ワンピース	座古 明史, 宮元 宏彰 // シリーズディレクター	DVD
	//	WALL・Eウォーリー		DVD
	//	アリス イン ワンダーランド	ティム・バートン // 監督	DVD
	//	トムとジェリー アカデミー・コレクション	フレッド・クインビーほか // 製作, 監督	DVD
	//	リトル・マーメイド		DVD
//	アラジン スペシャル・エディション		DVD	

	順位	タイトル
雑 誌	1	サンキュ！ 2016年1月号
	//	サンキュ！ 2015年2月号
	3	CHANTO 2016年4月号
	//	サンキュ！ 2016年3月号
	5	CHANTO 2016年1月号
	//	サンキュ！ 2015年12月号
	7	サンキュ！ 2015年6月号
	//	サンキュ！ 2016年5月号
	//	暮らしの手帖 2015年10-11月号
	//	サンキュ！ 2015年11月号
	//	サンキュ！ 2015年9月号
	//	CHANTO 2016年2月号
	//	サンキュ！ 2016年2月号
	//	サンキュ！ 2015年4月号
	//	サンキュ！ 2015年5月号
	//	CHANTO 2015年12月号

8 資料保有状況

(1) 図書

① 蔵書冊数

本館	平成27年度末現在	平成28年度受入	平成28年度末現在
一般書	90,347	3,137	90,901
児童書	37,872	1,321	39,115
Y A	3,568	92	3,662
計	129,019	4,550	133,678

小絹分館	平成27年度末現在	平成28年度受入	平成28年度末現在
一般書	13,023	657	13,525
児童書	8,488	540	8,661
Y A	329	8	338
計	20,766	1,205	22,524

みらい平分館	平成27年度末現在	平成28年度受入	平成28年度末現在
一般書	8,720	1,068	10,372
児童書	8,081	525	8,893
Y A	221	7	229
計	14,538	1,600	19,494

② 分類別蔵書点数

平成29年3月末現在

図書 分類	一般			文庫			児童			Y A			計			
	本館	小絹	みらい平	本館	小絹	みらい平	本館	小絹	みらい平	本館	小絹	みらい平	本館	小絹	みらい平	
0 総記	2,458	175	211	48	2	4	393	66	73	54	34	5	2,953	277	293	3,523
1 哲学・宗教	2,738	392	262	158	7	9	325	60	59	75	6	16	3,296	465	346	4,107
2 歴史・地理	6,778	835	631	311	17	5	2,266	171	334	161	6	7	9,516	1,029	977	11,522
3 社会科学	9,973	1,120	1,075	296	23	33	1,675	200	435	589	39	39	12,533	1,382	1,582	15,497
4 自然科学	5,124	918	1,067	131	2	7	3,807	461	753	225	20	14	9,287	1,401	1,841	12,529
5 工学・技術	6,796	1,284	1,276	95	8	9	1,481	193	293	76	23	3	8,448	1,508	1,581	11,537
6 産業	2,443	375	344	38	5	1	872	123	163	33	2	2	3,386	505	510	4,401
7 芸術	7,632	895	690	179	12	9	1,978	300	303	127	7	1	9,916	1,214	1,003	12,133
8 言語	1,132	111	92	59	2	2	618	74	76	50	1	6	1,859	188	176	2,223
9 文学	12,474	1,712	1,124	1,616	52	58	4,432	1,098	1,018	1,417	196	136	19,939	3,058	2,336	25,333
F 日本現代小説	14,023	4,001	1,436	3,903	814	1,149	7,964	1,956	1,195				25,890	6,771	3,780	36,441
R 参考	4,589	200	213				404	120	133				4,993	320	346	5,659
C 紙芝居							815	160	188				815	160	188	1,163
E 絵本							11,646	3,588	3,839	48	1		11,694	3,589	3,839	19,122
B 文庫										807	3		807	3	0	810
郷土資料	6,817	274	663	7		1	403	77	31				7,227	351	695	8,273
コミック	830	285	1	253	4		36	14					1,119	303	1	1,423
図書計	83,807	12,577	9,085	7,094	948	1,287	39,115	8,661	8,893	3,662	338	229	133,678	22,524	19,494	175,696

	本館	小絹	みらい平	
雑誌		4,071	490	780
C D		1,764		1,764
D V D		593		593
カセット		164		164
ビデオ		1,291		1,291
図書以外計		7,883	490	780
合計				184,849

(2) 雑誌

本館

平成29年4月末現在

No.	タイトル	No.	タイトル	No.	タイトル
1	愛犬の友	41	将棋世界	81	Newton
2	AERA	42	小説新潮	82	non・no
3	アサヒカメラ	43	常陽ARC〔寄贈〕〔郷土〕	83	俳句
4	AFF〔寄贈〕〔郷土〕	44	常陽藝文〔寄贈〕〔郷土〕	84	月刊バスケットボール
5	アルバトロス・ビュー(ALBATROSS・VIEW)	45	スキージャーナル	85	花とゆめ〔寄贈〕
6	家の光	46	SCREEN	86	月刊バレーボール
7	囲碁講座	47	すてきにハンドメイド	87	美的
8	一枚の繪	48	Sports Graphic Number	88	BE-PAL
9	with PETS〔寄贈〕	49	SUMAI no SEKKEI	89	ひよこクラブ
10	エコノミスト	50	世界	90	月刊福祉
11	OZ magazine	51	Seventeen	91	婦人公論
12	オール読物	52	装苑	92	PLUS1Living
13	オレンジページ	53	壮快	93	PRESIDENT(プレジデント)
14	会社四季報	54	総務省〔寄贈〕	94	文學界
15	かがくのとも	55	ダ・ヴィンチ	95	文藝春秋
16	家庭画報	56	食べもの文化	96	週刊ベースボール
17	キネマ旬報	57	たまごクラブ	97	Pen
18	きょうの健康	58	短歌	98	本の雑誌
19	きょうの料理	59	dancyu	99	My GARDEN
20	暮らしの手帖	60	ちいさなかがくのとも	100	MAMOR〔寄贈〕
21	GLOW	61	CHANTO	101	ミセス
22	クロワッサン	62	中央公論	102	mundi〔寄贈〕
23	群像	63	つり人	103	MEN'S CLUB
24	芸術新潮	64	鉄道ファン	104	MEN'S NON・NO
25	健康365〔寄贈〕	65	テニスマガジン	105	MORE
26	航空ファン	66	月刊天文ガイド	106	MOE
27	公募ガイド	67	統計いばらき〔寄贈〕〔郷土〕	107	MOTOR MAGAZINE
28	国立国会図書館月報〔寄贈〕	68	特選街	108	山と溪谷
29	GOGGLE	69	図書館雑誌〔寄贈〕	109	ランナーズ
30	子供の科学	70	にちぎん〔寄贈〕	110	LEE
31	こどものとも	71	日経WOMAN	111	りぼん
32	こどものとも 0 1 2	72	日経エンタテイメント!	112	旅行読売
33	こどものとも 年少版	73	日経おとなのOFF	113	歴史人
34	この本読んで!〔寄贈〕	74	日経サイエンス	114	LDK
35	サッカーマガジンZONE	75	日経TRENDY	115	CNN ENGLISH EXPRESS
36	サライ	76	日経パソコン	116	きょうの料理ビギナーズ
37	散歩の達人	77	日経マネー	117	kodomoe
38	JTB時刻表	78	nina's	118	モダンリビング
39	趣味の園芸	79	Newsweek 日本版	119	Tarzan
40	ジュリスト	80	NEWSがわかる		

小絹分館

平成29年4月末現在

No.	タイトル	No.	タイトル	No.	タイトル
1	ESSE	8	趣味の園芸 やさいの時間	14	俳句四季〔寄贈〕
2	おとなの週末	9	新潮45	15	週刊文春
3	からだにいいこと	10	旅の手帖	16	BOSS
4	皇室 Our Imperial Family〔寄贈〕	11	日経PC21	17	POPEYE
5	COTTON TIME	12	猫びより	18	ゆうゆう
6	Como(コモ)	13	ドゥーパ!	19	こどものくに ひまわり版
7	月刊ジュニアエラ				

みらい平分館

平成29年4月末現在

No.	タイトル	No.	タイトル	No.	タイトル
1	一個人	7	GOLF DIGEST	13	週刊東洋経済
2	Windows 100%	8	サンキュ!	14	日経ヘルス
3	おひさま	9	小説すばる	15	Hanako
4	ku:nel	10	週刊新潮	16	歴史街道
5	月刊クーヨン	11	ダイヤモンドZai	17	レタスクラブ
6	毛糸だま	12	月刊たくさんのふしぎ	18	Wan

(3) 新聞

本館

平成29年4月末現在

新 聞						新聞縮刷版		
No.	タイトル	保存	No.	タイトル	保存	No.	タイトル	保存
1	朝日(夕刊は半年)	1年	8	日刊スポーツ	1年	1	読売(平成8年4月～)	永年
2	茨城	1年	9	日本経済	1年	2	茨城(昭和55年4月～)	永年
3	官報	1年	10	日本農業	1年			
4	産経	1年	11	毎日	1年			
5	The Japan Times	1年	12	毎日小学生	1年			
6	週間読書人	3年	13	読売(夕刊は半年)	3年			
7	図書	3年						

小絹分館 平成29年4月末現在

新 聞		
No.	タイトル	保存
1	朝日(夕刊は半年)	1年
2	日本経済	1年
3	茨城	1年

みらい平分館 平成29年4月末現在

新 聞		
No.	タイトル	保存
1	読売(夕刊は半年)	1年
2	日本経済	1年
3	茨城	1年

(4) その他

本館カウンターで提供しているデータベース

平成29年4月末現在

データベース名	内容・収録範囲	
茨城新聞データベース スタンダード	記事データ	2002年03月(平成14年)～現在まで
	写真データ	2000年09月(平成12年)～現在まで
	紙面データ	1891年07月(明治24年)～現在まで
データベース検索サービス 「ジャパンナレッジLib」	50種以上の辞事典、雑誌記事、叢書などを、 OneLook(ワンルック/一括)検索で簡単に調べることが可能	

9 図書館案内

本館

(1) 施設の概要

- ①施設面積 5,460.00㎡
- ②建造物 鉄筋コンクリート2階建
 - 1階 1,263.96㎡
 - 2階 340.44㎡
 - 合計 1,604.40㎡
- ③建築面積 1,560.10㎡
- ④着工 平成元年7月15日
- ⑤竣工 平成2年7月3日
- ⑥総工費 562,689,000円
- ⑦設計 (有)匠建築研究所
- ⑧施工 成島建設(株)

閉架書庫	92.10㎡
正面玄関・風除室	20.00㎡
休憩室	20.00㎡
お話し室	29.89㎡
ロッカー室	5.10㎡
事務室	76.56㎡
館長室	17.64㎡
スタッフラウンジ	15.54㎡
1階床面積合計	1,263.96㎡

1階

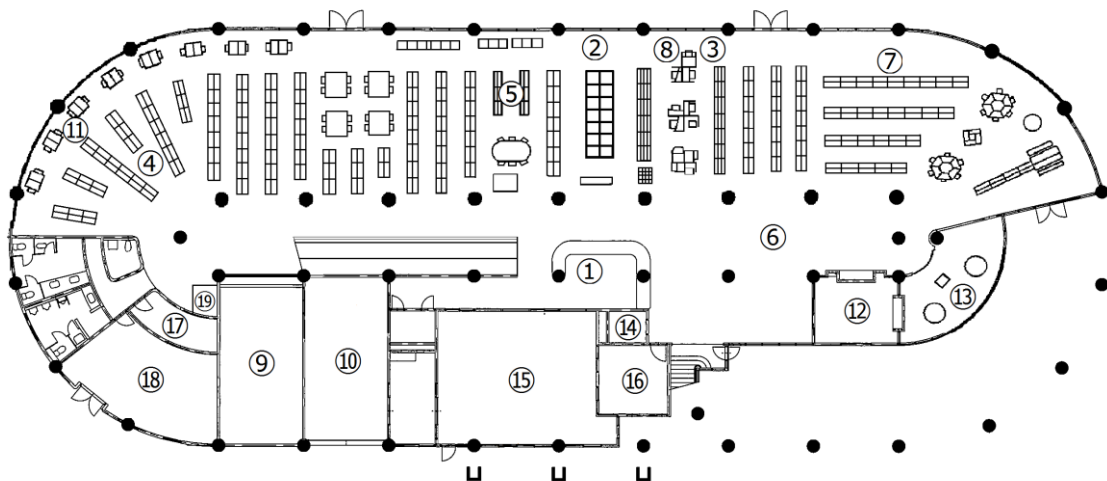
室名	面積
カウンター	38.00㎡
新聞雑誌コーナー	50.00㎡
一般開架書架	263.82㎡
レファレンスコーナー	50.00㎡
ホール・その他	339.70㎡
児童開架書架	195.61㎡
視聴覚コーナー	50.00㎡

2階

室名	面積
視聴覚室	75.00㎡(63席)
特別研究室	49.29㎡
準備室	10.26㎡
倉庫	4.50㎡
会議室	49.29㎡
男子便所	9.43㎡
湯沸室	3.91㎡
女子便所	9.43㎡
スロープ・その他	129.33㎡
2階床面積合計	340.44㎡

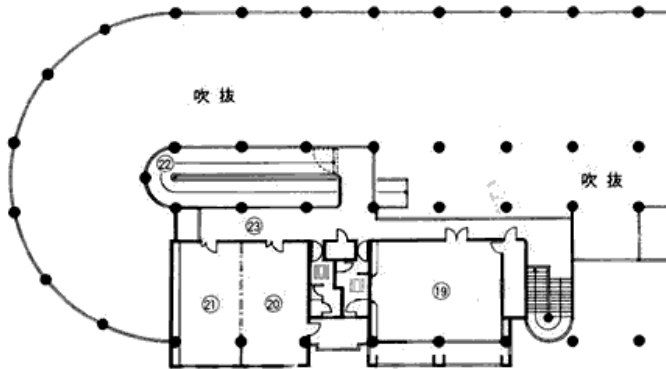
(2) 施設の配置

- ①サービスカウンター
- ②新聞・雑誌コーナー
- ③拡大読書機
- ④一般開架書架
- ⑤レファレンスコーナー
- ⑥ホール
- ⑦児童開架書架
- ⑧視聴覚コーナー
- ⑨閉架書架 I
- ⑩閉架書架 II
- ⑪キャレルデスク
- ⑫休憩室
- ⑬お話し室
- ⑭ロッカー室
- ⑮事務室
- ⑯館長室
- ⑰倉庫
- ⑱機械室
- ⑲赤ちゃんの駅
(オムツ替え、授乳等スペース)



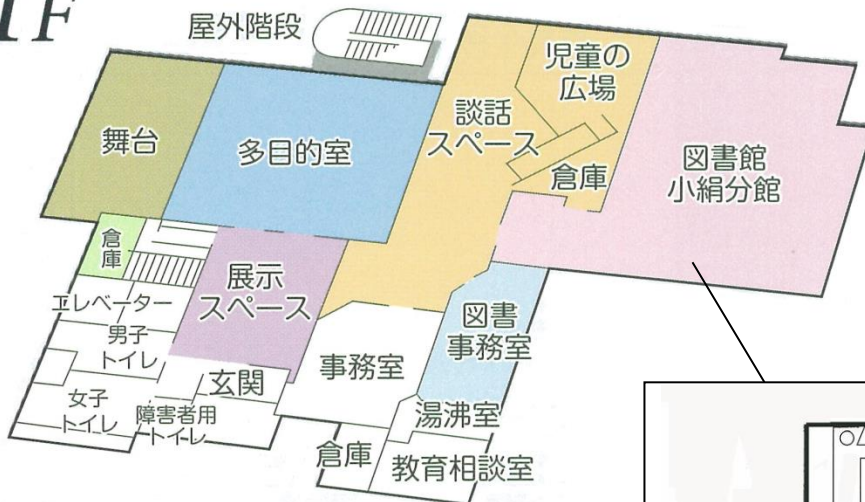
2階平面図

- ⑱ 視聴覚室 ㉒ スロープ
- ⑳ 会議室 ㉓ 展示用ギャラリー
- ㉑ 特別研究室



小絹分館（小絹コミュニティセンター内）

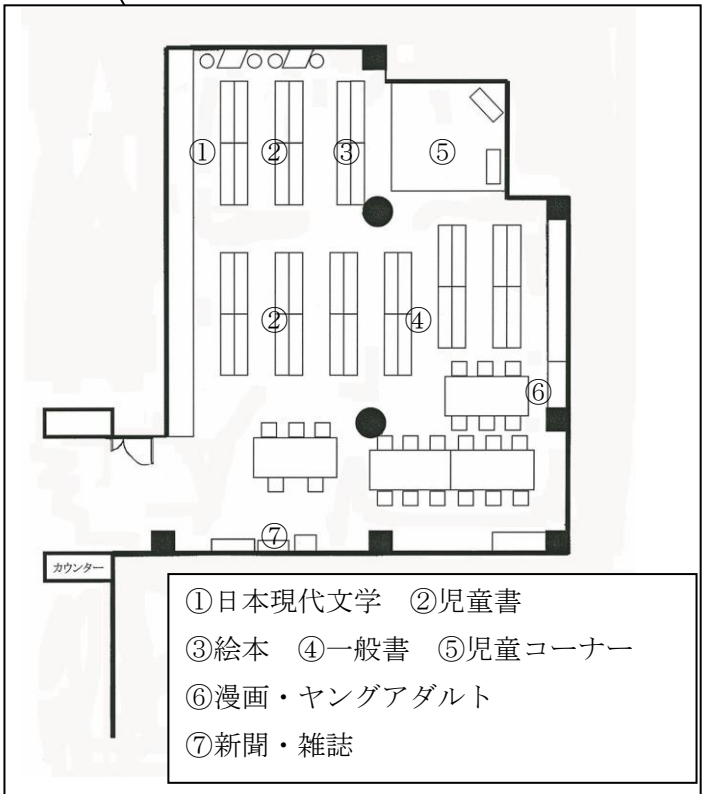
1F



- ① 延床面積 172.16㎡
- ② 分館開館 平成19年7月

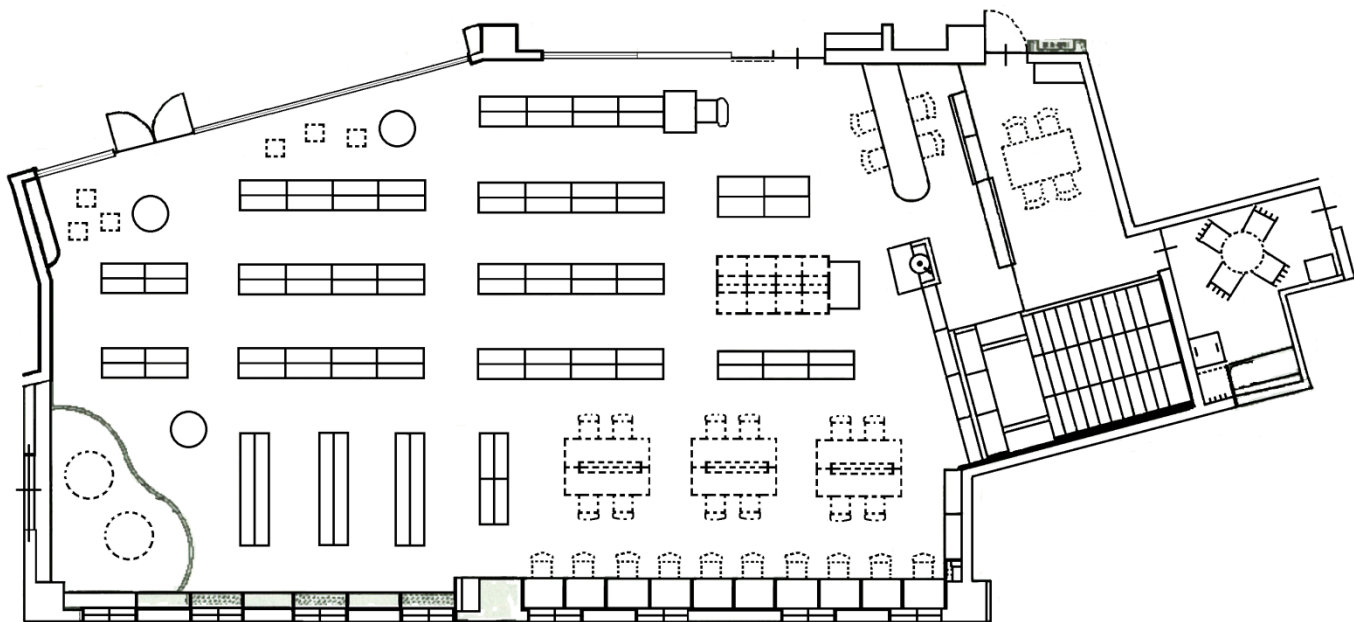
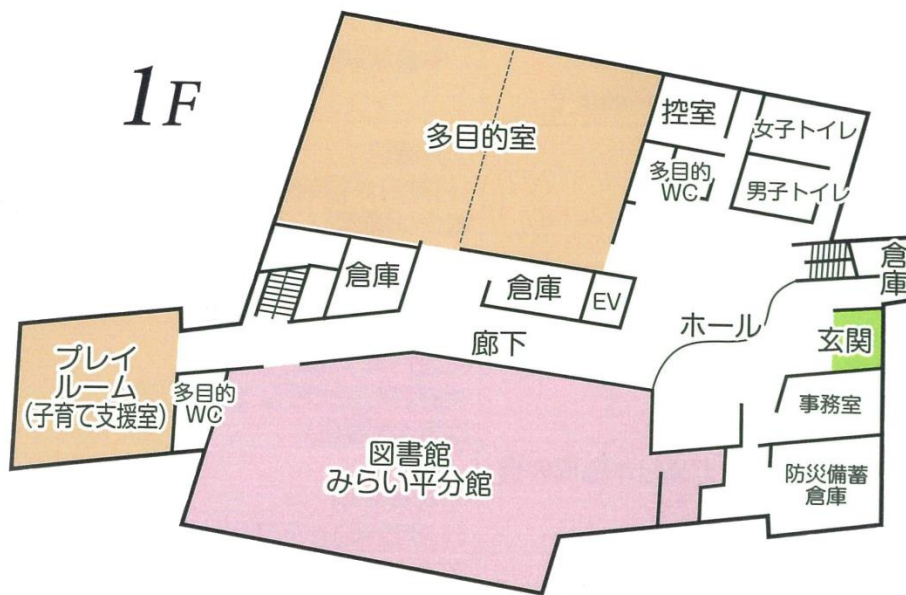


小絹コミュニティセンター



- ① 日本現代文学 ② 児童書
- ③ 絵本 ④ 一般書 ⑤ 児童コーナー
- ⑥ 漫画・ヤングアダルト
- ⑦ 新聞・雑誌

みらい平分館（みらい平コミュニティセンター内）



- ①延床面積 257.60 ㎡
- ②みらい平分館開館 平成 26 年 11 月



みらい平コミュニティセンター



みらい平分館

10 条例・規則等

(1) つくばみらい市立図書館条例

平成18年3月27日

条例第118号

改正 平成24年3月30日条例第9号

平成26年3月25日条例第4号

(設置)

第1条 市民の教育と文化の発展に寄与するため、図書館法(昭和25年法律第118号。以下「法」という。)第10条の規定に基づき、図書館を設置する。

(平26条例4・一部改正)

(名称及び位置)

第2条 図書館の名称及び位置は、次のとおりとする。

名称	位置
つくばみらい市立図書館	つくばみらい市福田623番地

2 前項に規定する図書館に分館を置き、その名称及び位置は、次のとおりとする。

名称	位置
つくばみらい市立図書館小絹分館	つくばみらい市小絹848番地
つくばみらい市立図書館みらい平分館	つくばみらい市紫峰ヶ丘4丁目4番地1

(平26条例4・一部改正)

(職員)

第3条 つくばみらい市立図書館(以下「図書館」という。)に、館長、司書その他必要な職員を置く。

(開館時間及び休館日)

第4条 図書館の開館時間は、午前9時から午後6時までとする。

2 図書館の休館日は、次の各号に掲げる区分に応じ、当該各号に定める日とする。

(1) 定期休館日 月曜日とする。ただし、その日が国民の祝日に関する法律(昭和23年法律第178号)に規定する休日(以下「休日」という。)に当たるときを除く。

(2) 振替休館日 休日の翌日とする。ただし、その日が休日並びに日曜日及び土曜日に当たるときを除く。

(3) 年末年始休館日 12月29日から翌年1月4日までの日とする。

(4) 館内資料整理日 毎月第3金曜日とする。ただし、8月及び当該日が休日に当たるときは第4金曜日とする。

(5) 特別整理期間 年15日以内で館長が定める日とする。

3 前2項の規定にかかわらず、館長が必要と認めるときは、教育長の承認を受けて開館時間及び休館日を変更し、又は臨時に開館し、若しくは休館することができる。

(平26条例4・追加, 平29条例9・一部改正)

(事業)

第5条 図書館は、法第3条の規定に基づき、次に掲げる事業を行う。

(1) 図書、郷土資料、視聴覚資料その他必要な資料(以下「図書館資料」という。)の収集、整理及び保存

(2) 図書館資料の貸出し

- (3) 読書案内
 - (4) 調査相談（レファレンス）
 - (5) 読書会，研究会，講演会，鑑賞会，映写会，資料展示会等の主催及び奨励
 - (6) 館内施設の提供
 - (7) 館報その他読書資料の発行及び頒布
 - (8) 他の図書館，学校，公民館，研究所その他の機関との連携協力
 - (9) 他の図書館との図書館資料の相互貸借
 - (10) 読書団体との連携協力及び団体活動の促進
 - (11) その他図書館設置の目的達成に必要な事業
- （平26条例4・追加）

（利用の制限）

第6条 館長は，図書館を利用する者（以下「利用者」という。）が次の各号のいずれかに該当すると認めるときは，必要な指導をし，又は利用を停止し，若しくは禁止することができる。

- (1) 公の秩序を乱し，又は善良な風俗を害するおそれがあるとき。
- (2) 他の利用者に迷惑をかけるおそれがあるとき。
- (3) この条例又はこの条例に基づく規則の規定に違反したとき。
- (4) 前3号に掲げるもののほか，図書館の管理及び運営上支障があるとき。

（平26条例4・追加）

（損害の弁償）

第7条 利用者は，その責めに帰すべき理由により，図書館資料，設備器具等を紛失し，汚損し，又は破損したときは，現品又はそれに相当する代価をもって弁償しなければならない。

（平26条例4・追加）

（指定管理者による管理）

第8条 つくばみらい市教育委員会（以下「教育委員会」という。）は，地方自治法（昭和22年法律第67号）第244条の2第3項の規定に基づき，法人その他の団体であって教育委員会が指定するもの（以下「指定管理者」という。）に第2条第2項に規定する分館（以下「図書館分館」という。）の管理を行わせることができる。

（平26条例4・追加）

（指定管理者に行わせる業務等）

第9条 前条の規定により，指定管理者に管理を行わせる場合の業務は，次に掲げるとおりとする。

- (1) 図書館資料の整理及び保存に関する業務
- (2) 第5条第2号から第4号まで及び第8号から第10号までに掲げる事業に関する業務
- (3) 第6条の規定による利用の制限に関する業務
- (4) 前3号に掲げるもののほか，教育委員会が必要と認める業務

2 前項の場合における第6条の規定の運用については，同条中「館長」とあるのは「指定管理者」と読み替えるものとする。

（平26条例4・追加）

（指定の期間）

第10条 指定管理者が図書館分館の管理を行う期間は，5年以内とする。

2 教育委員会は，必要があると認めるときは，前項に定める期間を短縮することができる。

（平26条例4・追加）

（図書館協議会）

第11条 法第14条第1項の規定により、図書館につくばみらい市図書館協議会（以下「協議会」という。）を置く。

2 協議会は、図書館の運営に関し館長の諮問に応ずるとともに、図書館の行う図書館奉仕につき、館長に対して意見を具申する。

3 協議会の委員（以下「委員」という。）の定数は10人以内とし、学校教育及び社会教育の関係者、家庭教育の向上に資する活動を行う者並びに学識経験のある者のうちから、教育委員会が任命する。

4 委員の任期は、2年とする。ただし、再任を妨げない。

5 補欠により就任した委員の任期は、前任者の残任期間とする。

（平24条例9・一部改正，平26条例4・旧第4条繰下・一部改正）

（委員の報酬及び費用弁償）

第12条 委員の報酬及び費用弁償については、つくばみらい市特別職の職員で非常勤のものの報酬及び費用弁償に関する条例（平成18年つくばみらい市条例第29号）の定めるところによる。

（平26条例4・旧第5条繰下）

（委任）

第13条 この条例の施行に関し必要な事項は、教育委員会規則で定める。

（平26条例4・旧第6条繰下）

附 則

この条例は、平成18年3月27日から施行する。

附 則（平成24年条例第9号）

この条例は、平成24年4月1日から施行する。

附 則（平成26年条例第4号）

（施行期日）

1 この条例は、平成26年4月1日から施行する。ただし、次の各号に掲げる規定は、当該各号に定める日から施行する。

（1） 第2条第2項の表の改正規定 平成26年11月1日

（2） 次項の規定 公布の日

（準備行為）

2 この条例による改正後のつくばみらい市立図書館条例第8条の規定により指定管理者に管理を行わせる場合の指定管理者の指定及びその指定に関し必要な行為は、この条例の施行の日前においても行うことができる。

附 則（平29年条例第9号）

この条例は、平成29年4月1日から施行する。

（2）つくばみらい市立図書館条例施行規則

平成18年3月27日

教育委員会規則第25号

改正 平成23年10月27日教委規則第1号

平成26年3月27日教委規則第3号

（趣旨）

第1条 この規則は、つくばみらい市立図書館条例（平成18年つくばみらい市条例第118号。以下「条例」という。）第13条の規定により、つくばみらい市立図書館（以下「図書館」という。）

の管理等に関し必要な事項を定めるものとする。

(平26教委規則3・一部改正)

(個人貸出しの手続)

第2条 個人で図書館資料(条例第5条第1号に規定する図書館資料をいう。以下同じ。)の貸出しを受けようとする者は、利用カード申込書(様式第1号)を館長に提出して貸出登録をし、利用カード(様式第2号)の交付を受け、貸出しを受ける際にこれを提示しなければならない。

2 利用カードは、市内に居住し、通勤し、又は通学している者に限り交付する。ただし、館長が特に必要があると認めるときは、この限りでない。

(平26教委規則3・旧第8条線上・一部改正)

(個人貸出しにおける利用カードの取扱い)

第3条 個人貸出しにおける利用カードの取扱いは、次の各号に定めるとおりとする。

(1) 利用カードを紛失したとき、又は住所等を変更したときは、速やかに利用カード紛失等届(様式第3号)を館長に届け出なければならない。

(2) 利用カードは、他人に譲渡し、又は貸与してはならない。

(3) 利用カードが、登録者本人以外の者によって使用され損害が生じたときは、その責めは登録者本人に帰するものとする。

(4) 利用カードの交付を受けた者の過失による利用カードの再発行は、当該利用カードの交付を受けた者の実費負担とする。

(平26教委規則3・旧第9条線上・一部改正)

(個人貸出しにおける図書館資料の貸出数及び貸出期間)

第4条 個人貸出しにおいて同時に貸し出すことのできる図書館資料の貸出数は、1人につき、図書及び紙芝居にあっては合わせて10冊以内、雑誌にあっては5冊以内、視聴覚資料にあっては3点以内とし、図書館資料の貸出期間は、貸出しの日から起算して15日以内とする。ただし、館長が特に必要があると認めるときはこの限りでない。

(平23教委規則1・全改、平26教委規則3・旧第10条線上・一部改正)

(個人貸出しの禁止)

第5条 前条の規定にかかわらず、館長が特に指定した貴重な図書館資料で、個人貸出しを不相当と認めるものについては、当該図書館資料の貸出しを禁止することができる。

(平26教委規則3・追加)

(個人貸出しにおける図書館資料の返納)

第6条 館長は、図書館資料を貸出期間内に返納しなかったものに対し、その状況により一定期間図書館の利用を停止することができる。

2 館長は、個人貸出しにおいて貸出期間内に申出があったときは、申出があった日から15日を限度として貸出期間の延長を承認することができる。ただし、次に掲げる図書館資料は、貸出期間の延長を行わないものとする。

(1) 貸出期間を超過している図書館資料

(2) 視聴覚資料

(3) 相互貸借で借り受けている図書館資料

(4) その他館長が貸出期間の延長を不相当と認める図書館資料

(平26教委規則3・旧第11条線上・一部改正)

(団体貸出しの手続)

第7条 団体(市内の官公署、学校、事業主、読書グループ、社会教育関係団体等をいう。以下同じ。)

で図書館資料（図書及び紙芝居に限る。）の貸出しを受けようとする者は、団体利用カード申込書（様式第4号）を館長に提出して貸出登録をし、利用カードの交付を受け、貸出しを受ける際にこれを提示しなければならない。

（平26教委規則3・旧第12条線上・一部改正）

（団体貸出しにおける図書館資料の貸出数及び貸出期間）

第8条 団体貸出しにおいて同時に貸し出すことのできる図書館資料の貸出数は、1団体につき、100冊以内とし、図書館資料の貸出期間は、貸出しの日から起算して60日以内とする。ただし、館長が必要と認めたときはこの限りでない。

（平26教委規則3・旧第13条線上・一部改正）

（準用規定）

第9条 第3条、第5条及び第6条第1項の規定は、団体貸出しにおける利用カードの取扱い、貸出しの禁止及び図書館資料の返納について準用する。

（平26教委規則3・旧第14条線上・一部改正）

（分館の運営）

第10条 分館は、図書館職員又は指定管理者(条例第8条に規定する指定管理者をいう。以下同じ。)によって運営する。

2 第2条から前条まで及び第15条の規定は、分館の管理運営について準用する。

（平26教委規則3・旧第15条線上・一部改正）

（配送貸出しの手続）

第11条 配送により図書館資料の貸出しを受けようとする者は、次の各号に掲げる者で配送貸出利用登録をした者とする。

(1) 身体障害者福祉法(昭和24年法律第283号)第15条に規定する身体障害者手帳(以下「身体障害者手帳」という。)の交付を受けている者で、障害程度の等級が1級から4級(肢体不自由にあつては1級から6級)までの者

(2) 前号に準ずる者で配送による以外に図書館利用が困難と館長が認めたる者

2 前項に規定する配送貸出しを利用しようとする者又はその代理人は、配送等貸出申込書(様式第5号)を館長に提出して配送貸出利用登録をしなければならない。この場合において、館長は、必要に応じ登録者の身体障害者手帳等を確認するものとする。

（平26教委規則3・旧第16条線上・一部改正）

（配送の経費）

第12条 配送貸出しに要する経費は、市が負担する。

（平26教委規則3・旧第17条線上）

（配送貸出しにおける図書館資料の貸出数及び貸出期間）

第13条 配送貸出しにおいて同時に貸し出すことのできる図書館資料の貸出数は、1人につき、図書及び紙芝居にあつては合わせて10冊以内、雑誌にあつては5冊以内、視聴覚資料にあつては3点以内とし、図書館資料の貸出期間は、貸出しの日から起算して30日以内とする。

（平23教委規則1・全改、平26教委規則3・旧第18条線上・一部改正）

（配送貸出しにおける図書館資料の返納）

第14条 配送貸出しにおける図書館資料の返納については、館長が別に定める。

（平26教委規則3・旧第19条線上・一部改正）

（図書館資料の複写）

第15条 複写を希望する者は、資料複写申込書(様式第6号)に必要事項を記入し、複写希望の図

書館資料とともにカウンターに提出する。

- 2 複写の対象となる著作物は、図書館資料とする。
- 3 複写に当たっては、著作権法（昭和45年法律第48号）第31条の規定を遵守しなければならない。
- 4 費用は、原則として複写を希望する者の負担とする。

（平26教委規則3・旧第20条線上・一部改正）

（視聴覚機材の貸出及び返納）

第16条 視聴覚機材（以下「機材」という。）を利用できる者は、第7条に規定する団体とする。

- 2 機材を利用しようとする者は、視聴覚機材貸出申込書（様式第7号）を館長に提出しなければならない。
- 3 団体貸出しにおける機材の一切の責任は、団体の長に帰するものとする。
- 4 利用者は、機材の返納の際に視聴覚機材利用報告書（様式第8号）を館長に提出しなければならない。

（平23教委規則1・一部改正、平26教委規則3・旧第21条線上・一部改正）

（機材の貸出期間）

第17条 機材の貸出期間は、7日以内とする。ただし、館長が特に必要があると認めるときは、この限りでない。

（平26教委規則3・旧第22条線上）

（施設利用の対象）

第18条 館長は、団体に対し、図書館及び読書活動に関連した利用目的である場合は、館内施設を利用させることができる。

（平26教委規則3・旧第23条線上・一部改正）

（施設利用の手続）

第19条 館内施設を利用しようとする者は、図書館施設利用申請（許可）書（様式第9号）を提出し、館長の許可を受けなければならない。

（平26教委規則3・旧第24条線上・一部改正）

（施設の利用時間）

第20条 館内施設の利用時間は、図書館の開館時間内とする。

（平26教委規則3・旧第25条線上・一部改正）

（施設利用の制限）

第21条 館長は、館内施設の利用について、次の各号のいずれかに当てはまると認めるときは、その利用条件を変更し、又は利用を停止し、若しくは利用の許可を取り消すことができる。

- (1) この規則に違反したとき。
- (2) 利用目的が許可のときと違ったとき。
- (3) 館長が図書館運営上特に必要と認めるとき。

（平26教委規則3・旧第26条線上・一部改正）

（寄贈及び寄託の取扱い）

第22条 図書館は、図書館資料の寄贈及び寄託を受けることができる。

- 2 寄贈及び寄託資料は、図書館所有の資料と同様の取扱いにより、一般の利用に供することができる。
- 3 図書館は、寄託資料を紛失し、汚損し、又は破損したことについて、その責めを負わない。

（平26教委規則3・旧第27条線上・一部改正）

(寄贈及び寄託の手続)

第23条 図書館に図書館資料を寄贈し、又は寄託しようとする者は、寄贈(寄託)申込書(様式第10号)により申し出て、館長の承認を得て現品を提供するものとする。

2 図書館は、寄贈を受け、又は寄託された図書館資料について寄贈(寄託)証(様式第11号)を発行するものとする。

3 寄贈及び寄託に要する経費は、寄贈者及び寄託者の負担とする。ただし、特に必要があると認めるときは、その経費の一部又は全部を市が負担することができる。

(平26教委規則3・旧第28条線上・一部改正)

(図書館協議会の組織)

第24条 つくばみらい市図書館協議会(以下「協議会」という。)に会長及び副会長を置き、委員の互選により選出する。

2 会長は、協議会を代表し、会務を総理する。

3 副会長は、会長を補佐し、会長に事故があるとき、又は会長が欠けたときは、その職務を代理する。

(平26教委規則3・旧第29条線上・一部改正)

(協議会の会議)

第25条 協議会の会議は、会長が招集する。ただし、委員の3分の1以上の請求があるときは、臨時に招集することができる。

2 協議会の会議は、委員の過半数の出席がなければ開くことができない。

3 協議会の会議の議長は、会長が務める。

4 協議会の議事は、出席委員の過半数で決し、可否同数のときは会長の決するところによる。

(平26教委規則3・旧第30条線上・一部改正)

(庶務)

第26条 協議会の庶務は、図書館において処理する。

(平26教委規則3・旧第31条線上)

(指定管理者)

第27条 指定管理者に管理を行わせる場合における第2条、第3条第1号、第4条及び第6条から第8条までの規定の適用については、第2条、第3条第1号、第4条及び第6条から第8条までの規定中「館長」とあるのは「指定管理者」と読み替えるものとする。

2 前項の場合において使用する様式は、様式第1号から様式第4号まで及び様式第6号の規定に準じて別に定める。

(平26教委規則3・追加)

(補則)

第28条 この規則に定めるもののほか、必要な事項は、教育長の承認を受けて館長が別に定める。

(平26教委規則3・旧第32条線上)

附 則

(施行期日)

1 この規則は、平成18年3月27日から施行する。

(経過措置)

2 この規則の施行の日の前日までに、合併前の伊奈町立図書館管理運営規則(平成2年伊奈町教育委員会規則第2号)の規定によりなされた処分、手続その他の行為は、この規則の相当規定によりなされたものとみなす。

附 則（平成23年教委規則第1号）

この規則は、公布の日から施行する。

附 則（平成26年教委規則第3号）

この規則は、平成26年4月1日から施行する。

様式第1号（第2条関係）

利用カード申込書

年 月 日

つくばみらい市立図書館長 様

フリガナ		性 別	年 月 日生	
氏 名		男・女	☆18歳未満の方のみ記入	
			保護者名	
住 所	〒			
勤務先 又は学校		電話 番号	自 宅	
			勤務先	
◎在市区分 1. 市内に居住 2. 市外から市内に通勤 3. 市外から市内に通学 4. その他			※ 確認	免許証・学生証・身分証明書 保険証・その他（ ）
※ 利用者 コード			※ 整理欄	

※欄は、記入しないでください。
 ☆欄は、幼児・児童・生徒の申込みのみ記入してください。
 ◎欄は、該当するところに○印をつけてください。
 ㊦ この申込書は、1人1枚に限ります。重複して申請しないようご注意ください。

様式第2号(第2条関係)

利 用 カ ー ド

りょう 利 用 カ ー ド	
ふりがな	

様式第3号（第3条関係）

利用カード紛失等届

年 月 日

つくばみらい市立図書館長 様

(現在登録してある内容を記入してください。)			
フリガナ		性 別	生年月日
氏名・団体名		男・女	年 月 日
住所・所在地	〒		
電 話 番 号	() 1 自宅 2 勤務先(名称)		
届出事由(該当の項目に○をつけてください。)			
1 紛失 2 氏名・団体名変更 3 住所・所在変更 4 電話番号変更 5 その他			
届出事由が2～5の場合は次の該当欄に記入してください。			
氏名・団体名			
住所・所在地	〒		
電 話 番 号	()		
そ の 他			
※旧登録番号	※新登録番号	※ 整理欄	

※欄は、記入しないでください。

様式第4号（第7条関係）

団体利用カード申込書

年 月 日

つくばみらい市立図書館長 様

フリガナ		利用人数
団 体 名		人
所 在 地	〒	
	電話番号 ()	
フリガナ		
代表者氏名		
代表者住所	〒	
	電話番号 ()	
※ 利用者 コード		※ 整理欄

※欄は記入しないでください。

様式第5号(第11条関係)

配送等貸出申込書

年 月 日

つくばみらい市立図書館長 様

フリガナ			
氏名			
生年月日	年 月 日生	性別	男・女
住所	〒 電話番号 ()		
貸出方法 (どちらかを○で囲む)	身体障害者手帳番号 第 号 級		
配送	郵送		
備考			
※利用者コード		※整理欄	

※欄は、記入しないでください。

様式第6号(第15条関係)

資料複写申込書

申 込 者 が 記 入	年 月 日 (曜)	氏名	住所
	資料名	複写したいページ(具体的に)	
図書館記入	複写 枚数 枚	1 著作物の複写では、著作権法第31条に基づき、調査研究の目的で使用する場合に限り認められます。 (1) 複写できる資料は、図書館所蔵のものに限られます。 (2) 著作物は、その一部について1人で1部だけ複写できます。	
	複写 料金 円	2 複写物使用により著作権法上の問題が生じた場合は、申込者の責任とします。	
	備考	3 複写料金は、用紙の大小にかかわらず1枚10円です。	

様式第7号(第16条関係)

視聴覚機材貸出申込書

年 月 日

つくばみらい市立図書館長 様

次のとおり視聴覚機材を利用したいので申し込みます。

申 込 者	団体名	電話番号()		
	所在地			
	代表者氏名	☎ 電話番号()		
	代表者住所			
利用目的	(人)			
取扱者氏名		免許証 番号		
利用場所				
利用期間	年 月 日()	時 分から	日 間	
利 用 機 材				計 件 点

様式第8号(第16条関係)

視聴覚機材利用報告書

年 月 日

つくばみらい市立図書館長 様

次のとおり報告します。

団体名			
代表者氏名			
利用日時			
利用場所	(人)		
取扱者氏名		免許証 番号	
借 用 機 材 状 況	機材名	異常の有無等	
利用後の 意見・感想			

図書館施設利用申請（許可）書

年 月 日

つくばみらい市立図書館長 様

次のとおり施設を利用したいので申請します。

申請者	団体名	電話番号()
	所在地	
	代表者氏名	☎電話番号()
	代表者住所	
利用目的	(人)	
利用日時	年 月 日 時 分 から 年 月 日 時 分 まで	
利用室名		
利用備品		
備考		
許可	年 月 日	つくばみらい市立図書館長 [印]

- (注) 1 図書館の運営に支障を来さないようにすること。
2 利用後は机、いす等を原状に戻すこと。
3 火気などの使用には特に注意すること。

寄贈（寄託）申込書

年 月 日

つくばみらい市立図書館長 様

住所
氏名

☎

資料を寄贈(寄託)したいので申し込みます。

寄贈（寄託）証

様

寄贈(寄託)申込みのあった資料を確かに受領しました。

年 月 日

つくばみらい市立図書館長

[印]

様式第1号(第2条関係)

(平26教委規則3・全改)

様式第2号(第2条関係)

(平26教委規則3・一部改正)

様式第3号(第3条関係)

(平26教委規則3・追加)

様式第4号(第7条関係)

(平26教委規則3・追加)

様式第5号(第11条関係)

(平26教委規則3・追加)

様式第6号(第15条関係)

(平26教委規則3・旧様式第3号線下・一部改正)

様式第7号(第16条関係)

(平26教委規則3・旧様式第4号線下・一部改正)

様式第8号(第16条関係)

(平26教委規則3・旧様式第5号線下・一部改正)

様式第9号(第19条関係)

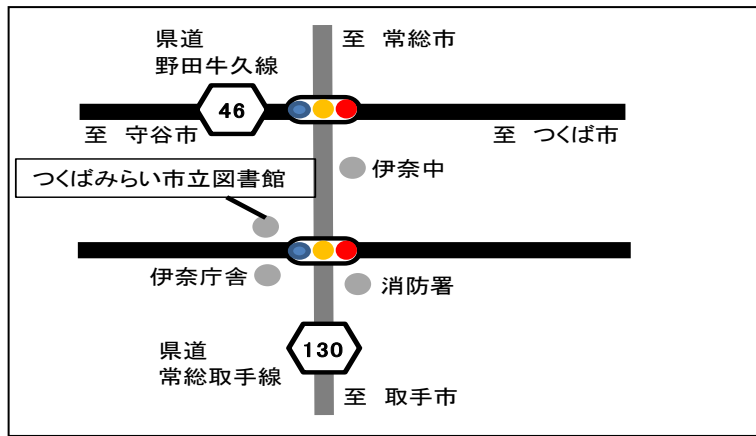
(平26教委規則3・旧様式第6号線下・一部改正)

様式第10号(第23条関係)

(平26教委規則3・旧様式第7号線下・一部改正)

様式第11号(第23条関係)

(平26教委規則3・旧様式第8号線下・一部改正)

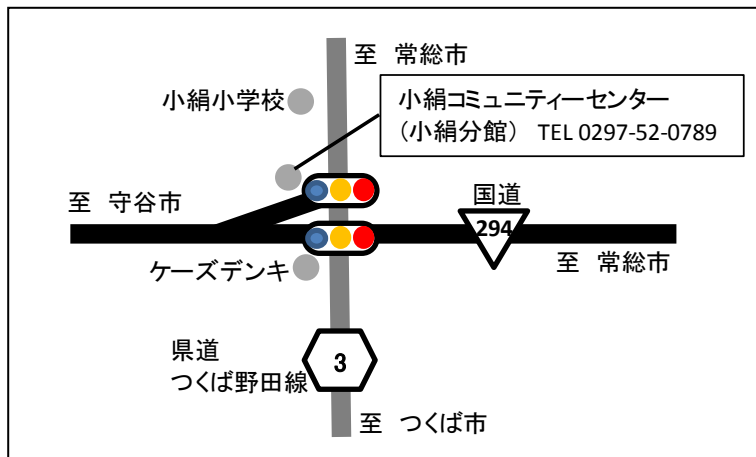


つくばみらい市立図書館（本館）

〒300-2341

茨城県つくばみらい市福田 623

TEL 0297-58-3710（直通）



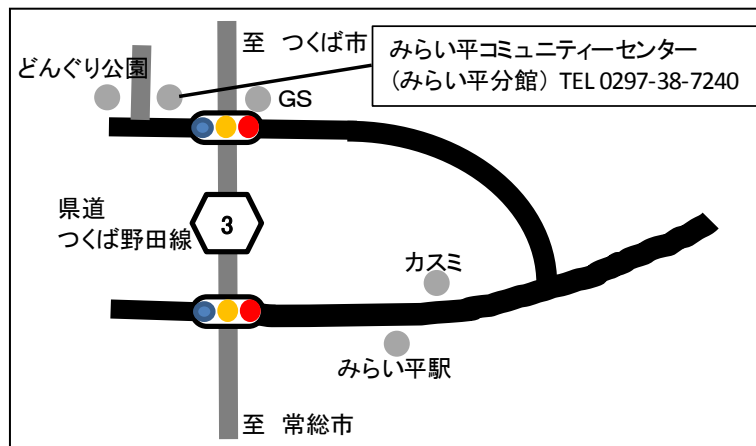
つくばみらい市立図書館 小絹分館

〒300-2445

茨城県つくばみらい市小絹 848

TEL 0297-58-3710（本館）

※本館から内線 7531 で小絹分館へ
電話をつなぎます



つくばみらい市立図書館 みらい平分館

〒300-2359

茨城県つくばみらい市紫峰ヶ丘 4-4-1

TEL 0297-38-6108（直通）

平成29年度 図書館要覧

発行 平成29年 11月

発行者 つくばみらい市立図書館

つくばみらい市福田623番地

TEL 0297(58)3710

FAX 0297(58)3767